

149.13330.2012

---

---

149.13330.2012

---

2012

27 2002 . 184- « »,  
» 19 2008 . 858 « -  
:  
1 « » « »  
2 465 « »  
3  
4 ( ) 27.12.2012 . 113/ 1 2013 .  
5 ( )  
6

( ) « »,  
« ».  
« ».  
- ,  
.

1			1
2			1
3		.....	2
4		.....	3
5			4
6	-		6
7		-	7
7.1		.....	7
7.2			7
7.3	-	.....	11
8			11
9			14
10		.....	15
11		.....	16
12		( ) ( )	16
	( )	-	18
		.....	24

30 2009 384 «  
»,  
,  
2008 .  
59 13330  
: 136.13330, 142.13330,  
145.13330, 150.13330 .  
29 2004 190- «  
», 24 1995  
181- « 27 2002 . 184 «  
», 30 2009 . 384-  
»,  
« 30 1999 52- «  
»,  
22 2008 . 123- «  
».

. -  
: « » -  
,  
; : - , .  
.. ( « -  
» ), . . . , . . . ,  
« » - ( «  
, «  
» ,  
). « » ,

---

**Rehabilitation center for children and teenagers with limited possibilities**  
**Rules of architectural design**

---

2013-07-01

**1**

1.1

1.2

**2**

51256–2011

51648–2000

52875–2007

52880–2007

1.13130.2009 «  
»

2.13130.2012 «

3 13130 2009 «

4.13130.2009 «

5 13130 2009 «

19.13330.2011 «      II 97 76\*  
»42 13330 2011 «      2 07 01 89\*  
»51.13330.2011 «      23-03-2003  
»

**149.13330.2012**

54.13330.2011 « 31-01 2003 »  
56 13330 2011 « 31-03 2001 »  
59.13330.2012 « 35-01-2001 »  
106.13330.2012 « 2.10.03 84 , »  
113 13330 2012 « 21-02-99\* »  
118.13330.2012 « 31-06-2009 »  
136.13330.2012 « . »  
137.13330.2012 « , »  
138.13330.2012 « , »

2.1.3.2630 10 -

2 2 1/2 1 1 1200-03 -

( ),  
( )

**3**

, 59 13330,

3.1 :

3.2 ( ):

3.3 ( ):

3.4 ( ):

3.5

4

4.1

，  
( )，  
« » ( ) ( 1 - 5 3 18 )。

4.2

100 1  
50  
- 300  
20 % (

4.3

(  
42 13330, 54 13330, 59 13330, 118 13330,  
1 13130- 5 13130  
4.4

12

4.5

( )  
:  
;  
，  
，  
；

[1].

, , , ;  
;

5

5.1

, , , , ,

2.2.1/2.1.1.1200.

51.13330, 54.13330, 56.13330, 52875, 52880, 51648,  
51256, 113.13330.

5.2

1 ( )

:

80 - 200<sup>2</sup>/<sub>80</sub> ;  
80 - 160<sup>2</sup>/<sub>80</sub> .

5.3

( ) ;  
( 30 ), (2×4 ),

5.4

, , , , -

( 3 7 )

5.5

, , -

5.6



5.7

1,2

5.8

1,5

5.9

1

3-5 , ( )  
 ); 2×3 ,  
 ; 2×3 ,

5.10

5.11

8×16 ( 2 6 );  
 8×15 ( 2 4 );  
 - 16×19 ( 10 );  
 15×30 ( 2 10 );  
 4,5×7,8 ( 2 4 );  
 1,7×3,0 , 12  
 ( ) ,  
 ( 2 4 );  
 - 18×25 ( 12 )

5.12

2

- 3

5.13

5.14

( 10-15 , )

1,6

0,4

**149.13330.2012**

5.15

5.16

5.17

5.18

( 113.13330).

**6**

6.1

1)

2)

3)

6.2

59.13330,  
6.3

136.13330,

137.13330,

138.13330,

-  
: 118.13330,  
2.1.3.2630.

6.4

6.5

). « » « »  
,

6.6

6.7

6.8

59 13330

0,9 .

59 13330

7

7.1

7.1.1

7.1.2

7.1.3

7.2

7.2.1

7.2.2

1-7.

Для реабилитации детей с нарушениями опорно двигательного аппарата и детей с нарушениями психики, включая с ДЦП, можно использовать одни и те же кабинеты, предназначенные для невропатолога, психиатра, психолога, ортопеда-травматолога и логопеда.

Для реабилитации детей с нарушениями слуха должен быть предусмотрен кабинет ЛОР сурдолога.

Для реабилитации детей с нарушениями зрения должен быть предусмотрен кабинет офтальмолога.

Минимальные площади кабинетов различных специалистов приведены в таблице 1.

Т а б л и ц а 1

Помещения специалистов	Площадь, не менее, м <sup>2</sup>
Кабинет невролога	15
Кабинет психиатра	15
Кабинет психолога	15
Кабинет ортопеда-травматолога	18
Кабинет логопеда (с учетом групповых занятий)	18
Кабинет ЛОР-сурдолога:	
помещение врачебного приема	18
звукоизолированная кабина	8
Кабинет офтальмолога	18
Кабинет педиатра	15
Кабинет стоматолога	15

### *Подразделение физических методов лечения (рисунок А.3)*

#### *Отделение кинезотерапии*

7.2.3 В состав помещений отделения кинезотерапии включаются:

- зал для групповых занятий на 10 чел.;
- кабинет для индивидуальных занятий;
- тренажерный зал;
- кабинет развития сенсорики;
- массажный кабинет.

Ориентировочные площади помещений отделения кинезотерапии приведены в таблице 2

Т а б л и ц а 2

Помещения	Ориентировочная площадь, м <sup>2</sup>
Зал для групповых занятий на 10 чел	60
Раздевальная с душевыми	20
Кабинет для индивидуальных занятий	12
Тренажерный зал	70
В том числе площадь на один тренажер при необходимости создания условий подхода и работы в различных положениях с посторонней помощью	12 15
Кабинет развития сенсорики	По расчету
Массажный кабинет	По расчету

*Отделение физиотерапии*

7.2.4 Отделение физиотерапии формируется из следующих помещений:

кабинет электро-, светолечения (ФТО);

кабинет озекерито-парафинолечения (теплотечения).

Ориентировочные площади помещений отделения физиотерапии, а также удельные показатели для их расчета приведены в таблице 3.

Т а б л и ц а 3

Помещения	Площадь, м <sup>2</sup>
1 Кабинет электро-, светолечения	По расчету
В том числе:	
процедурная из расчета площади на одну кушетку	4
минимальная площадь кабинета	12
2 Кабинет озекерито-парафинолечения:	
помещения для проведения лечебных процедур из	4
расчета площади на одну кушетку	
минимальная площадь кабинета	12
3 При кабинетах электро-, светолечения и теплотечения предусматриваются вспомогательные помещения	6

*Отделение климатологии и ЛВБ*

7.2.5 Состав и площади отделений климатологии и ЛВБ определяются по заданию на проектирование

*Отделение термогидротерапии*

7.2.6 Отделение термогидротерапии формируется на базе бальнеологического комплекса, который может иметь следующий состав:

ваннный зал;

помещения для лечения движением в воде;

душевой зал;

сауна;

бассейн.

Ориентировочные площади помещений отделения термогидротерапии, а также удельные показатели для их расчета приведены в таблице 4

Т а б л и ц а 4

Помещения	Ориентировочная площадь, м <sup>2</sup>
1 Ваннный зал	По расчету
В том числе:	
площадь на 1 ванну (без площади рабочего коридора)	6
помещение для раздевания и одевания пациентов из расчета	4
2 места на 1 ванну, при площади одного места	
площадь прохода на каждое место (при ширине рабочего	2
коридора со стороны окон не менее 1,2 м)	
комната отдыха пациентов из расчета площади на 1 кушетку	6
комната обслуживающего персонала из расчета площади на	1,5
одну ванну (но не менее 8 м <sup>2</sup> )	

Окончание таблицы 4

Помещения	Ориентировочная площадь, м <sup>2</sup>
2 Помещение для лечения движением в воде В том числе площадь ванны (при глубине ванны 0,7 м)	42 20
3 Душевой зал В том числе кабины для душевых установок	Не менее 25 1,5
4 Помещение для укутывания пациентов из расчета площади на 1 кушетку (но не менее 12 м <sup>2</sup> )	6
5 Помещение для раздевания и временного хранения кресел-колясок	10
6 Помещение для процедур подводного душа-массажа шириной не менее 2,5 м <sup>2</sup> с ванной вместимостью 400–500 л с возможностью подхода к ней с трех сторон	28
7 Сауна: раздевальная душевая уборная комната отдыха камера сухого жара помещение для хранения кресел-колясок	15 2,4–4 3,5 18 10 10
8 Бассейн: помещение лечебного бассейна для занятий гидрокинезотерапией с габаритом ванны 5–4 м (глубина бассейна для детей 0,5–1,0 м с равномерным понижением) душевые кабины при лечебных бассейнах с площадью каждой кабины раздевальная для бассейна с полезной площадью на 1 человека комната отдыха при бассейне из расчета площади на 1 пациента туалеты помещение для персонала кладовая моющих и дезинфицирующих средств	54 3 1,2 2 По расчету 15 8

### Подразделение нетрадиционных методов лечения

7.2.7 В последние годы приобретает популярность лечение нетрадиционными методами, примерный состав и площади помещений даны в таблице 5

Т а б л и ц а 5

Помещения	Ориентировочная площадь, м <sup>2</sup>
Кабинет мануальной терапии	18
Кабинет биокоррекции в составе: кабинет врача для индивидуального приема кабинет групповой биокоррекции	12 36+2

**Вспомогательная служба**

7.2.8 Ориентировочная площадь и помещения даны в таблице 6

Т а б л и ц а 6

Помещения	Ориентировочная площадь, м <sup>2</sup>
Вспомогательная служба: аптека стерилизация процедурная	По заданию То же 12

**7.3 Медико-инженерная служба**

7.3.1 В состав реабилитационного центра по заданию на проектирование может быть включена медико-инженерная служба, которая состоит из двух отделений:

отделения коррекции передвижения;

отделения реабилитационной инженерии.

7.3.2 Ориентировочные площади помещений отделений медико инженерной службы приведены в таблице 7.

Т а б л и ц а 7

Помещения	Ориентировочная площадь, м <sup>2</sup>
Отделение коррекции передвижения: пункт приема и выдачи заказов помещение примерки и подгонки протезов: подгоночная мастерская примерочная протезов кабинет обучения пользования протезами гипсовая	30 9 18 24 8
Отделение реабилитационной инженерии: помещение приема заказов на адаптацию жилища для детей-инвалидов подсобное помещение для хранения материалов, технических средств и инструментов	15 15

**8 Состав и площади помещений отделения психолого педагогической помощи**

8.1 Подразделения психолого-педагогической помощи предназначены для следующих психолого-социальных и социально-педагогических мероприятий:

определение формы обучения детей с ограниченными возможностями, воспитывающихся в домашних условиях (совместно с органами образования);

психолого-коррекционная работа с детьми и подростками с ограниченными возможностями, а также консультирование их родителей по вопросам семейного воспитания;

организация досуга детей и подростков с ограниченными возможностями, в том числе с их родителями, организация клубной и кружковой работы, летних оздоровительных лагерей и т п ;

проведение профориентации и трудотерапии детей и подростков, организация профессионального обучения и организация их труда и труда членов их семей на дому

8.2 В составе отделения психолого-педагогической помощи предусматриваются (рисунок А.4):

- служба психологической реабилитации;
- служба социально-педагогической реабилитации;
- служба социально-бытовой реабилитации;
- социально-культурный центр;
- служба социальной защищенности.

#### ***Служба психологической реабилитации***

8.3 Для службы психологической реабилитации предусматриваются кабинеты психотерапии, психоразгрузки и «телефон доверия», площади которых принимаются не менее требований по СанПиН 2.1.3.2630, при обосновании допускается принимать площади по таблице 8.

Т а б л и ц а 8

Помещения	Ориентировочная площадь, м <sup>2</sup>
Кабинет психотерапии:	
кабинет индивидуальной психотерапии	14
кабинет групповой психотерапии	36+2
Помещение «телефона доверия»	12

#### ***Служба социально-педагогической реабилитации***

8.4 Служба социально-педагогической реабилитации состоит из следующих подразделений (рисунок А 5):

- отделение педагогической помощи;
- специализированные классы и кабинеты;
- отделение трудотерапии и профориентации.

Ориентировочные площади помещений службы социально педагогической реабилитации приведены в таблице 9

Т а б л и ц а 9

Помещения	Ориентировочная площадь, м <sup>2</sup>
Отделение педагогической помощи:	
кабинет психолога	12
кабинет педагога	12
кабинет дефектолога	18
Специализированные классы (на 8 10 мест) и кабинет (на 4 5 мест):	
кабинет коррекции памяти	30
класс кондуктивной педагогики	30
сенсорная комната	18–36
кабинет игротерапии	48
класс музыкотерапии	50
изостудия	40



Окончание таблицы 9

Помещения	Ориентировочная площадь, м <sup>2</sup>
артистическая студия	30
класс пластики	36
кабинет работы с родителями	36
Отделение трудотерапии и профориентации:	
кабинет трудотерапии (на 5 мест)	30
кабинет профориентации	40
учебный класс по профподготовке (на 6-10 чел.)	48
производственный участок (мастерские):	
слесарная мастерская	36
швейно-вязальная мастерская	36
картонажно-переплетная мастерская	36
склад сырья и готовой продукции	36
комната инструктора по трудотерапии	12
гончарный цех	50
мастерская лепки	30
мастерская по обработке древесины (столярная)	50

8.5 Площади учебных помещений проектируются по нормам домов-интернатов с учетом специфики организации проведения занятий с детьми инвалидами из расчета не менее 3 м<sup>2</sup> на одно место.

#### **Служба социально-бытовой реабилитации**

8.6 Для службы социально-бытовой реабилитации предусматриваются:

кабинеты специалистов-педагогов;  
специализированные помещения.

Ориентировочные площади помещений службы социально-бытовой реабилитации приведены в таблице 10. Площадь уточняется заданием на проектирование.

Т а б л и ц а 10

Помещения	Ориентировочная площадь, м <sup>2</sup>
Кабинеты специалистов-педагогов, в том числе кабинет для индивидуальной работы педагога с ребенком-инвалидом (число кабинетов устанавливается по расчету)	12
Специализированные помещения:	
класс домоводства	30
кабинет-модель жилого комплекса (для занятий 10-12 чел.)	36
помещение модели коммуникативных систем (ландшафтные модели)	36

#### **Социально-культурный центр**

8.7 Социально-культурный центр состоит из помещений киноконцертного зала, библиотеки и спортивного зала (рисунок А.4). Ориентировочные площади помещений

приведены в таблице 11, в зависимости от вместимости реабилитационных центров (от числа мест для детей-инвалидов)

Т а б л и ц а 11

Помещения	Ориентировочная площадь, м <sup>2</sup> , для помещений, при расчетном числе реабилитируемых детей-инвалидов					
	50	100	150	200	250	300
Киноконцертный зал из расчета 1 м <sup>2</sup> /место в зале	По заданию на проектирование					
Эстрада при зале		27	27	30	30	40
Библиотека	50	50	50	50	70	70
Спортивный зал для проведения коллективных игр, выступлений и соревнований, с местами для зрителей	108 (9×12м)	162 (9×18м)	162 (9×18м)	288 (12×24м)	324 (18×18м)	324 (18×18м)
Раздевальные с душевыми	20	30	30	40	60	80
Комната инструкторов	8 на одного инструктора					
Инвентарная	12	12	12×2	12×2	12×3	12×3

### **Служба социальной защищенности**

8.8 Служба социальной защищенности включает: справочно-информационный кабинет, кабинет юриста, кабинет социальных работников и специалистов по трудоустройству, ориентировочные площади помещений которых приведены в таблице 12.

Т а б л и ц а 12

Помещения	Ориентировочная площадь, м <sup>2</sup>
Справочно-информационный кабинет	12
Кабинет юриста	12
Кабинет социальных работников и специалистов по трудоустройству	6 м <sup>2</sup> /чел. (но не менее 12)

## **9 Состав и площади помещений блока размещения**

9.1 В блоке размещения предусматривают следующие подразделения:

приемное отделение;

консультативное отделение;

отделение дневного пребывания;

стационар: отделение круглосуточного пребывания;

отделение «Мать и дитя».

9.2 Ориентировочный набор помещений приемного отделения: вестибюль, уборная, гардероб верхней одежды, смотровая, санпропускник

9.3 В отделении дневного пребывания предусматриваются помещения для:

реабилитационных группы, объединяющие детей с ограниченными возможностями по состоянию здоровья и возрасту (численность детей и подростков в одной реабилитационной группе устанавливается от пяти до десяти человек);

учебных занятий детей и подростков, проживающих в домашних условиях;

94

, , , . :  
- ;  
, - , ;  
, - , ;

95

, , - , ,  
- , .

9.6

:  
- ;  
- ;  
.

118.13330.

97

:  
-6<sup>2</sup> ( , 12<sup>2</sup>  
) - 3<sup>2</sup>;  
- 2,5<sup>2</sup>, 12<sup>2</sup>;  
( -0,35<sup>2</sup>. ) 4<sup>2</sup>;

9.8

,

10

10.1

( 6): - ;

10.2

- , . :  
; ; ; ;  
; ; ; ;  
; ; ; ; ;  
;

( 118.13330 ( ),

149.13330.2012

10.3

10.4

， ²， ’ : ‘ - ..... 2,5;  
, 1,6;  
..... 1,3.

10.5

118.13330.

**11**

11.1

11.2

11.3

6<sup>2</sup>.  
; ; ; ; ; ; ;  
; ; ; ; ; ; ;

118.13330.

**12**

12.1

12.2

106.13330.

12.3

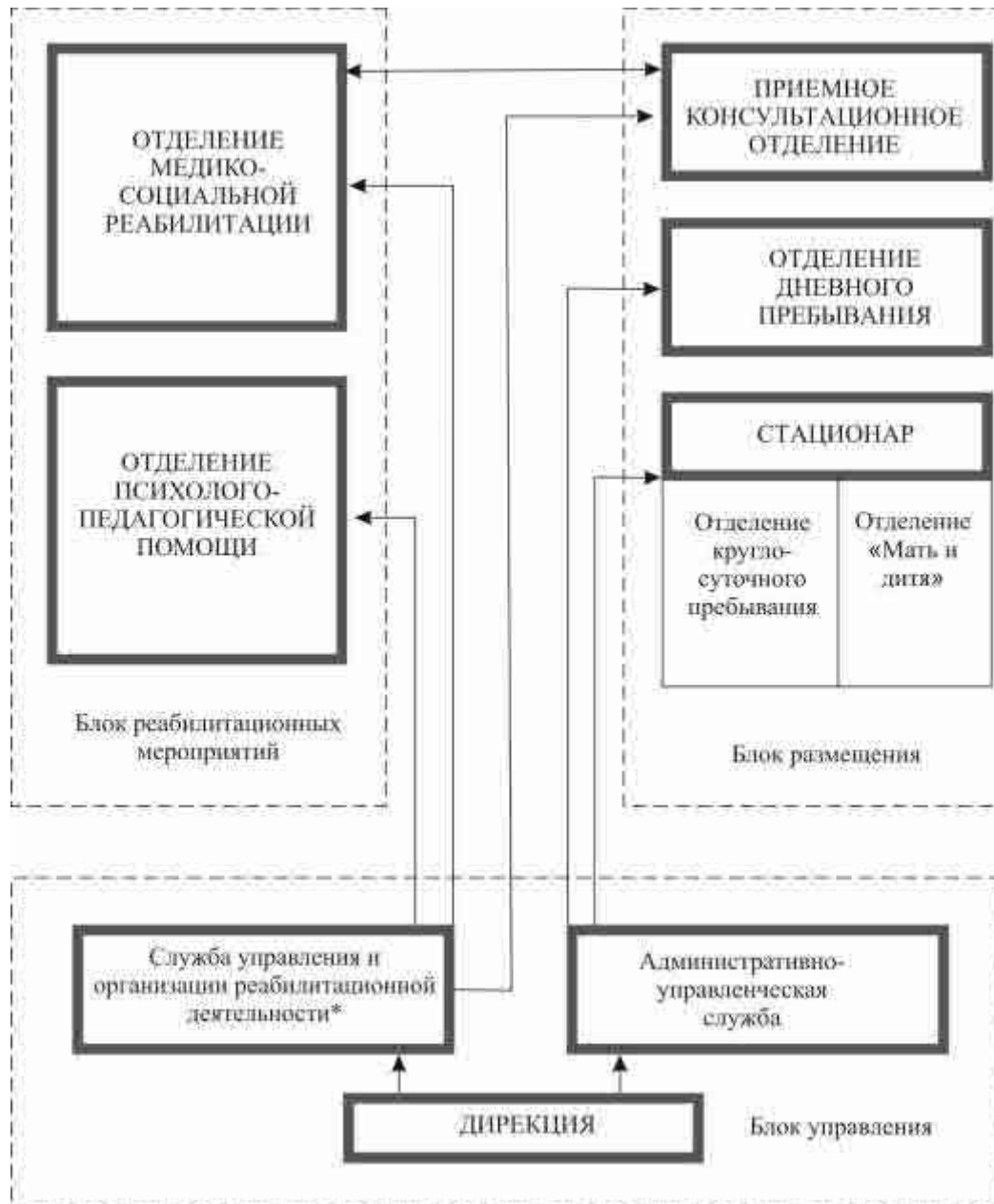
12.4

12.5

2.2.1/2.1.1.1200.

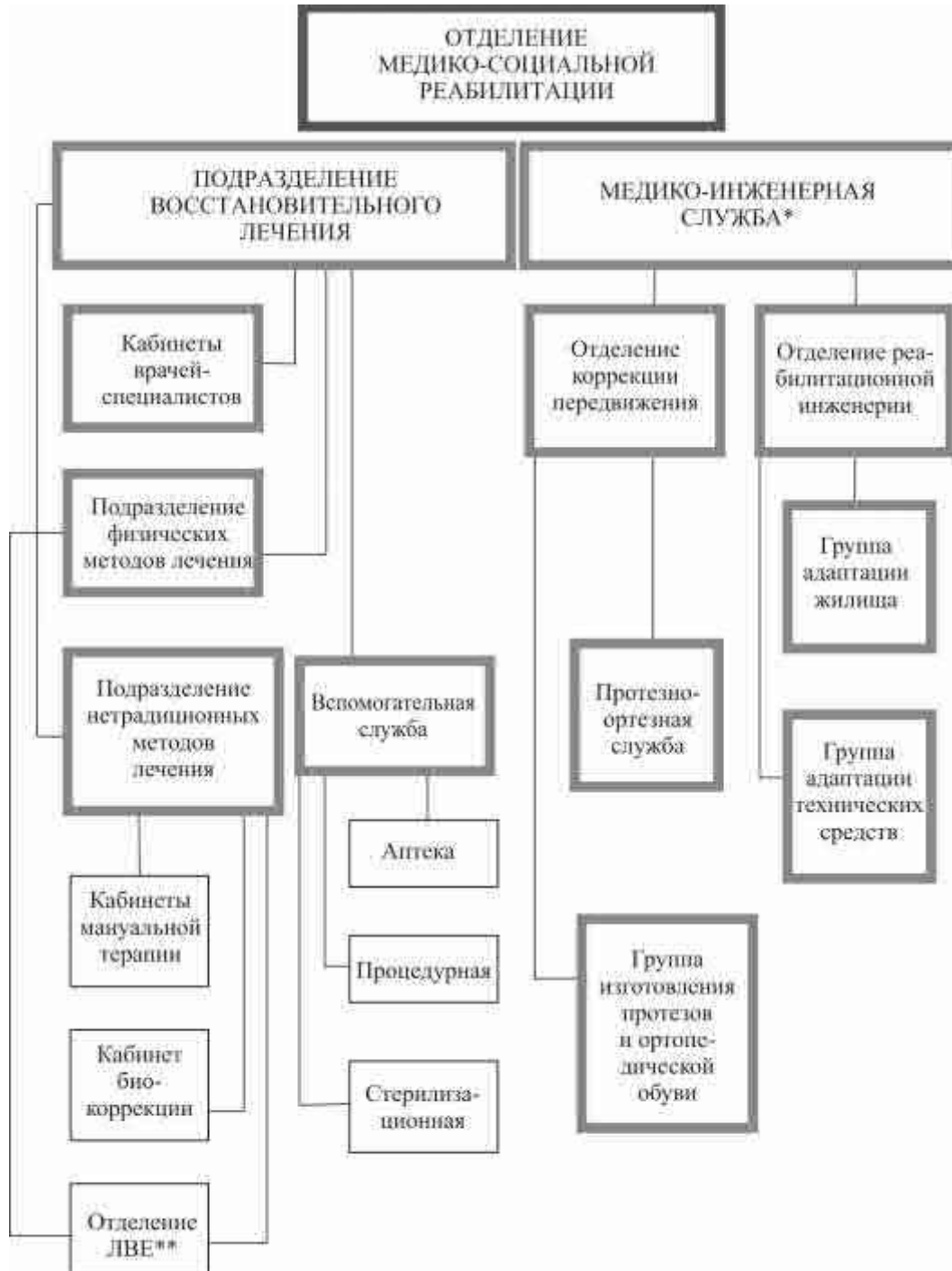
12.6	[2] [3].	,
12.7	.	3 20
12.8	,	[2] [3].
12.9	,	,
12.10	[4].	,
12.11	.	,
		-
		59 13330

( )



\* ( )

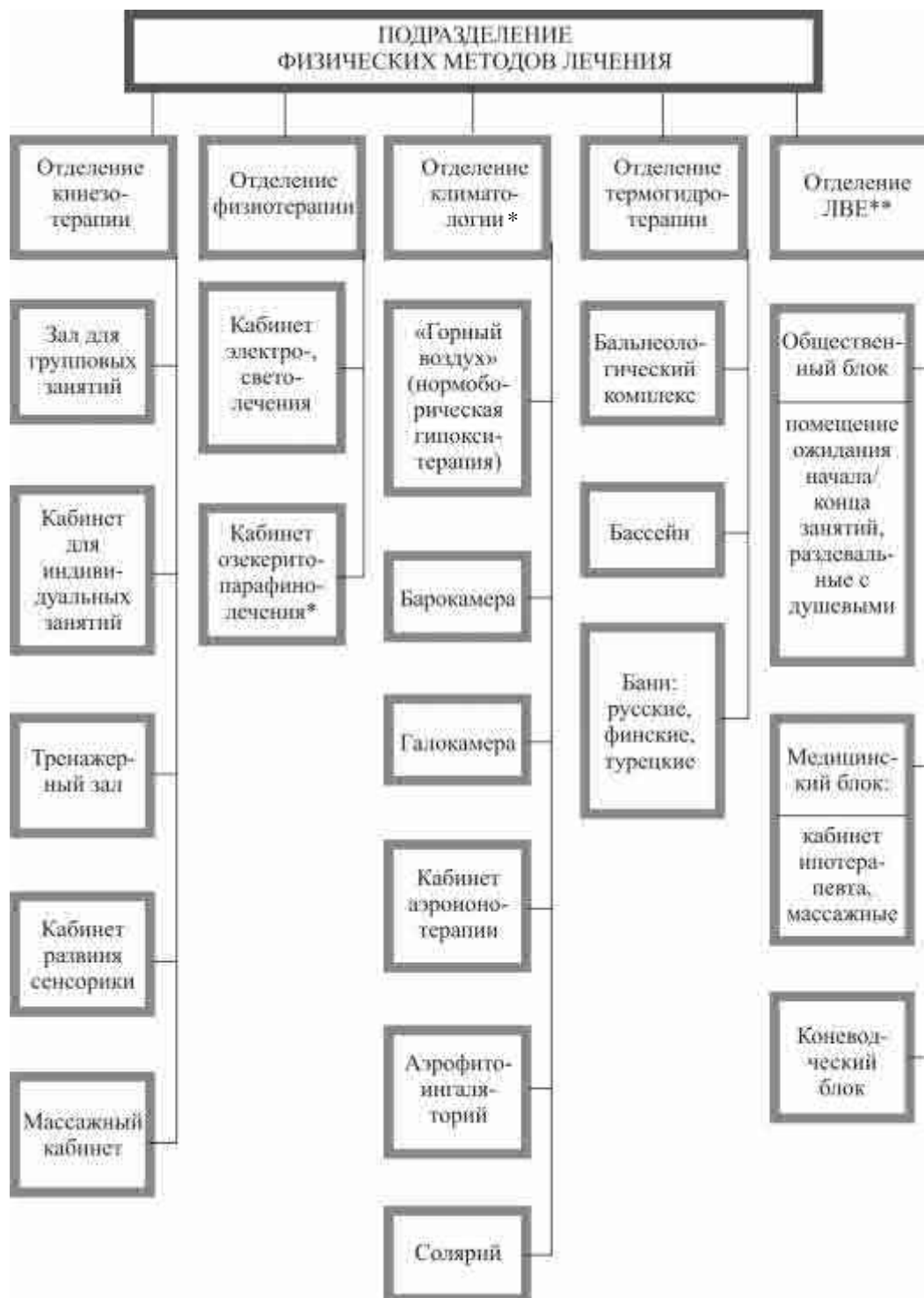
I -



\*  
\*\*

( )  
( )

.2



\*

(

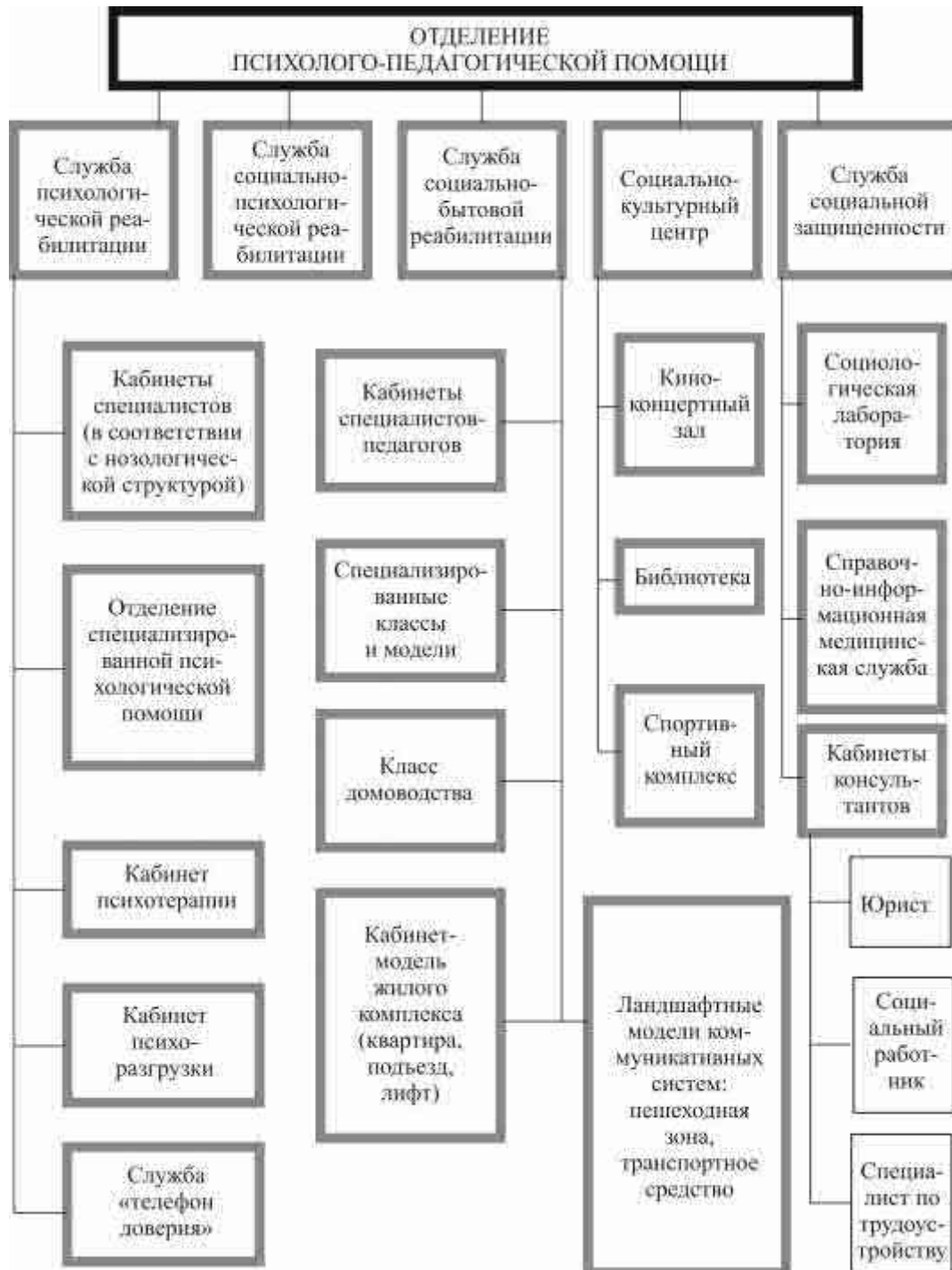
)

\*\*

(

)









\*

( )

.6

-

-

[1]

14                    1994 .    249

[2]                    1.10.04.001-00 «

»

[3]                    1 10 04 003-03 «

»

[4]                    1.10.07.001-02 «

»

,

,

---

721.183-056.266 (083.74)	01.040.93	74.20
:	,	-
,	,	,

---

149.13330.2012

« »  
.: (495) 930-64-69; (495) 930-96-11; (495) 930-09 14

---

60×84<sup>1</sup>/<sub>8</sub>. 50 . 1595/13.

---

« »  
. , ., .18



**МИНИСТЕРСТВО  
СТРОИТЕЛЬСТВА И ЖИЛИЩНО-КОММУНАЛЬНОГО  
ХОЗЯЙСТВА РОССИЙСКОЙ ФЕДЕРАЦИИ**

(МИНСТРОЙ РОССИИ)

**ПРИКАЗ**

от "30" декабря 2015 г.

№ 948/пр

Москва

**Об утверждении Изменения № 1 к СП 149.13330.2012  
«Реабилитационные центры для детей и подростков с ограниченными  
возможностями. Правила проектирования»**

В соответствии со статьей 16 Федерального закона от 27 декабря 2002 г. № 184-ФЗ «О техническом регулировании», Правилами разработки и утверждения сводов правил, утвержденными постановлением Правительства Российской Федерации от 19 ноября 2008 г. № 858, подпунктом 5.2.9 пункта 5 Положения о Министерстве строительства и жилищно-коммунального хозяйства Российской Федерации, утвержденного постановлением Правительства Российской Федерации от 18 ноября 2013 г. № 1038, с пунктом 180 Плана разработки и утверждения сводов правил и актуализации ранее утвержденных строительных норм и правил на 2015 г. и плановый период до 2017 г., утвержденного приказом Минстроя России от 30 июля 2015 г. № 470/пр, **п р и к а з ы в а ю:**

1. Утвердить и ввести в действие с 25 марта 2016 года прилагаемое Изменение № 1 к СП 149.13330.2012 «Учреждения социального обслуживания маломобильных групп населения. Правила расчета и размещения» согласно приложению к настоящему приказу.

2. Департаменту градостроительной деятельности и архитектуры в течение трех дней со дня издания приказа направить утвержденные Изменения № 1 к СП 149.13330.2012 «Реабилитационные центры для детей и подростков с ограниченными возможностями. Правила проектирования» на регистрацию в национальный орган Российской Федерации по стандартизации.

3. Департаменту градостроительной деятельности и архитектуры обеспечить опубликование на официальном сайте Минстроя России

в информационно-телекоммуникационной сети «Интернет» текста утвержденного Изменения № 1 к СП 149.13330.2012 «Реабилитационные центры для детей и подростков с ограниченными возможностями. Правила проектирования» в электронно-цифровой форме в течение 10 дней со дня регистрации свода правил национальным органом Российской Федерации по стандартизации.

4. Контроль за исполнением настоящего приказа возложить на заместителя Министра строительства и жилищно-коммунального хозяйства Российской Федерации Х.Д. Мавлярова.

И.о. Министра



Л.О. Ставицкий



**Изменение № 1 к СП 149.13330.2012 «Реабилитационные центры для детей и подростков с ограниченными возможностями. Правила проектирования»**

Утверждено и введено в действие приказом Министерства строительства и жилищно-коммунального хозяйства Российской Федерации от 30 декабря 2015 г. № 978/пр

Дата введения 25 марта 2016 г.

Наименование свода правил. Заменить слово: «возможностями» на «возможностями здоровья».

Элемент «Содержание» дополнить разделами – 13 и 14:

«13 Отделения абилитации детей раннего возраста.

14 Инженерное оборудование»

Введение. Первый абзац дополнить словами:

«и ратифицированной 3 мая 2012 г. – Федеральный закон от 3 мая 2012 г. № 46-ФЗ «О ратификации Конвенции о правах инвалидов» и [5]»

Последний абзац дополнить словами:

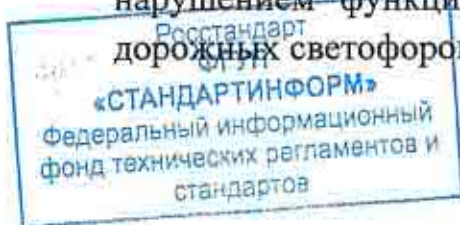
«Авторы разработки Изменения №1 – ООО «Институт общественных зданий: научный руководитель работы и отв. исполнитель – канд. архит. *А.М. Гарнец*, архит. *Д.Д. Зыбина*, архит. *Н.В. Каспер*; при участии – д-р техн. наук *М.М. Мирфатуллаев*, д-р техн. наук *Ю.М. Глуховенко*, инж. *В.В. Коновалова*».

Пункт 1.1 после слов «педагогической реабилитации» изложить в новой редакции: «детей с ограниченными возможностями здоровья (далее – ОВЗ) и их родителей, а так же отделений абилитации детей раннего возраста при реабилитационных центрах и других учреждениях медицинского и социального обслуживания населения и образовательных организациях».

Раздел 2. Заменить обозначения:

«ГОСТ Р 51648–2000» на «ГОСТ Р ИСО 23600-2013 «Вспомогательные технические средства для лиц с нарушением функций зрения и лиц с нарушением функций зрения и слуха. Звуковые и тактильные сигналы дорожных светофоров»

*Дата регистрации 05 февраля 2016 г.*



Продолжение Изменения №1 к СП 149.13330.2012

«ГОСТ Р 52875-2007» на «ГОСТ Р 56305-2014 Технические средства помощи слепым и слабовидящим людям. Тактильные указатели на пешеходной поверхности»

«СП 1.13130.2009, СП 2.13130.2012, СП 5.13130.2009, СП 118.13330.2012. Наименование дополнить словами: «(с Изменением № 1)»

«СанПиН 2.2.1/2.1.1.1200-03. Наименование дополнить словами: «(С изменениями)»;

раздел дополнить ссылками:

«ГОСТ 12.1.004-1991 Система стандартов безопасности труда. Пожарная безопасность. Общие требования

ГОСТ Р 52495-2005 Социальное обслуживание населения. Термины и определения

СП 52.13330.2011 «СНиП 23-05-95\* Естественное и искусственное освещение»

СП 132.13330.2011 «Обеспечение антитеррористической защищенности зданий и сооружений. Общие требования проектирования»

СП 133.13330.2012 «Сети проводного вещания и оповещения в зданиях и сооружениях. Нормы проектирования»

СП 142.13330.2012 «Здания центров ресоциализации. Правила проектирования»

СП 150.13330.2012 «Дома-интернаты для детей инвалидов. Правила проектирования»

СанПиН 2.4.1.3049-13 «Санитарно-эпидемиологические требования к устройству, содержанию и организации режима работы дошкольных образовательных организаций». (С изменениями).

СанПиН 2.4.1201-03 «Санитарно-эпидемиологические требования к устройству, содержанию и организации режима работы специализированных учреждений для несовершеннолетних, нуждающихся в социальной реабилитации»

СанПиН 2.2.1/2.1.1.1200-03. Наименование дополнить словами: «(с Изменениями)»

Продолжение Изменения №1 к СП 149.13330.2012

Раздел 3 дополнить терминами и определениями:

«3.6 **абилитация:** Система психолого-педагогических и медико-социальных мероприятий, имеющих целью предупреждение и лечение тех патологических состояний у детей раннего возраста, еще не адаптировавшихся к социальной среде, которые приводят к стойкой утрате возможности трудиться, учиться и быть полезным членом общества.

**3.7 дети с ограниченными умственными или физическими возможностями (дети с ОВЗ):** По ГОСТ Р 52495».

Пункт 4.1, 4.2, 8.1, 9.3: Заменить слова: «дети с ограниченными возможностями» на «дети с ОВЗ».

Пункт 4.1 дополнить абзацем:

«По функциональной пожарной опасности здания реабилитационных центров следует относить к классу Ф1.1.

Требования безопасности для МГН, не изложенные в настоящем своде правил, должны приниматься по СП 59.13330».

Пункт 4.3 дополнить ссылкой: «СанПиН 2.4.1201».

Пункт 4.5, четвертый абзац. Заменить слова: «реабилитации и реабилитации» на «абилитации и реабилитации».

Раздел дополнить пунктом – 4.6:

«4.6 Центр также может включать в себя отделение абилитации детей раннего возраста, предназначенное для комплексной медико-социальной и психолого-педагогической помощи детям в возрасте от двух месяцев до трех лет с выявленными нарушениями развития (риском нарушения) и их семьям».

Раздел 5, наименование. Исключить слово: «размещения».

Пункты 5.2, 5.10, 5.12, 5.13, 5.17, 6.2, 6.8, 7.3.2, 8.5, 8.7. Заменить слово: «дети-инвалиды» на «дети с ОВЗ».

Пункт 5.4. Заменить слова: «подростков-инвалидов» на «подростков с ОВЗ, а так же площадки для детей в возрасте до трех лет, при наличии отделения абилитации»;

пункт дополнить абзацем:

«Игровые площадки должны включать в себя зоны или элементы для детей, с нарушениями зрения, слуха, опорно-двигательного аппарата. На площадках для детей раннего возраста необходимо предусматривать места для размещения родителей (коммуникационное пространство достаточного размера, скамьи для отдыха)».

## Продолжение Изменения №1 к СП 149.13330.2012

Пункт 5.9. Исключить слова: «или галька»; после слова «трава» дополнить словами: «или амортизирующее синтетическое покрытие».

Раздел 6, наименование. Исключить слова: «реабилитационных центров».

Пункт 6.1. Перечисление 1) дополнить словами: «отделения абилитации (по заданию на проектирование)»;

раздел дополнить пунктом – 6.9:

«6.9 Пути эвакуации из зданий реабилитационных центров для детей и подростков с ОВЗ следует рассчитывать по установленным или апробированным методикам с учетом динамики опасных факторов по ГОСТ 12.1.004 пожара и психофизиологических возможностей детей с ОВЗ».

Пункт 8.6, таблица 10. Заменить слова: «ребенком-инвалидом» на «ребенком с ОВЗ».

Пункт 8.8 после слова: «трудоустройству» изложить в новой редакции: «зал для проведения групповых тренингов с родителями, также желательно предусмотреть отдельный вход с улицы с холлом, гардеробной и санузлами. Ориентировочные площади основных помещений приведены в таблице 12;

таблицу 12 дополнить помещением:

Помещения	Ориентировочная площадь, м <sup>2</sup>
Зал для проведения групповых тренингов с родителями	30

Раздел 9 дополнить пунктом – 9.9:

«9.9 В отделении «Мать и дитя» предусматривают: спальня комнаты для матери с ребенком, санузел, гостиную-буфетную, игровую. Ориентировочные площади помещений отделения (на 4 ребенка с родителями) приведены в таблице 13.

Т а б л и ц а 13

Помещения	Ориентировочная площадь, м <sup>2</sup>
4 двухместные спальни (4х12) м <sup>2</sup>	48
Совмещенный санузел (унитаз, умывальник, душ или ванна) на 2 комнаты (2х6) м <sup>2</sup>	12
Гостиная-буфетная	24
Игровая	12

## Продолжение Изменения №1 к СП 149.13330.2012

Пункт 10.4. Заменить слова: «умственно отсталых детей» на «детей с нарушениями интеллекта».

Пункт 12.1. Первое предложение. Заменить слово: «отделение» на: «отделение иппотерапии – лечения людей с привлечением лошадей».

Раздел 12 дополнить пунктами – 12.12 – 12.17:

«12.12 Рабочее поле манежа для занятий ЛВЕ должно быть размерами не менее 20×20 м. Посадка всадников на лошадь может осуществляться только в специально оборудованных зонах, обеспечивающих безопасность занимающихся, их сопровождающих и персонала (см. 12.13-12.15 рисунок 1)

12.13 При применении выжимного устройства для посадки на лошадь необходимо устройство перед входом в манеж паддока размерами не менее 6х6м (рисунки 1а, 1б).

12.14 При посадке на лошадь в манеже с устройством пандуса необходимо устройство специальной зоны вне рабочего поля манежа согласно с СП 19.13330 и СП 106.13330 с устройством откидных ограждений и лестницы рекомендуется для манежей с размерами поля 20х60 м.

12.15 При посадке на лошадь в манеже, для исключения перемещения лошади, применяются подъемные устройства подвешенного типа (рисунок 1в)».

12.16. Примерный перечень и площади помещений отделения ЛВЕ приведены в таблице 14.

Т а б л и ц а 14

Помещение	Ориентировочная площадь, м <sup>2</sup> , не менее,	Примечание
Блок занятий ЛВЕ		
Манеж для групповых занятий на 1-2 человек	600	Размер меньшей стороны не менее 20м
Раздевальная с душевыми	20	Возможно использование раздевальных отделения кинезотерапии
Санузлы доступные МГН (не менее 1)	5	
Приемная-зона ожидания	40	
Кабинет иппотерапевта	15	
Массажный кабинет	по расчету	
Блок содержания лошадей		

## Продолжение Изменения №1 к СП 149.13330.2012

## Продолжение таблицы 14

Денники на 5 лошадей*	5x12	Не менее 3м по короткой стороне
Мойка для лошадей *	9	
Солярий*	9	
Коридор*	По расчету	Ширина не менее 2,5м
Кормовая с кормокухней*	По расчету	
Амуничная*	12	
Фуражная*		
Тамбур	9	Глубина не менее 2.5м, ширина не менее 2.8м
* В соответствии с [3].		

12.17 При новом строительстве и реконструкции для отделения ЛВЕ рекомендуется применять планировочно-функциональную модель, приведенную на рисунке 2.

Свод правил дополнить разделами – 13 и 14:

«13 Отделение абилитации детей раннего возраста

13.1 Отделение абилитации детей (ОАД) предназначено для проведения следующих мероприятий:

разработка индивидуальных программ абилитации ребенка на основе комплексной медико-психолого-педагогической диагностики в рамках отделения абилитации или по согласованию с областной/районной психолого-медико-педагогической комиссией;

реализация абилитационных программ, включающих в себя индивидуальные и групповые занятия междисциплинарной команды специалистов (дефектологи, логопеды, педиатры, психологи социальные работники и др.) с детьми при участии родителей;

психолого-педагогическая, социальная поддержка семей, консультирование по вопросам воспитания, обучения и развития ребенка, нуждающегося в абилитации (в том числе дистанционно и на дому);

организация досуга, клубной работы с участием родителей.

13.2 При проектировании ОАД необходимо обеспечить его удобными коммуникационными связями с блоком отделения «Мать и дитя», в котором заданием на проектирование предусматривается проживание детей раннего возраста с родителями.

13.3 Отделения ОАД включает в себя группы помещений:

- для абилитационных занятий с детьми;
- для работы с родителями;
- административно-хозяйственные;
- входная.

Примерный состав и площади помещений отделения абилитации приведен в таблице 15.

Т а б л и ц а 15

Помещение	Ориентировочная площадь, м <sup>2</sup> , не менее
<b>I. Помещения для абилитационных занятий с детьми</b>	
<b>Кабинеты индивидуальных занятий</b>	
кабинет индивидуальных занятий с логопедом	16
кабинет индивидуальных занятий с дефектологом	16
кабинет индивидуальных занятий с психологом	15
кабинет индивидуальных занятий ЛФК и массажа	18
Зал игротерапии с лаборантской, с зеркалом Гезелла между помещениями	40+8
Зал(ы) групповых занятий (клубное помещение) с кладовой	60 (30x2) +8 (кладовая)
<b>Кабинеты медицинских специалистов*</b>	
кабинет медсестры	8
кабинет педиатра – невролога	15
кабинет психиатра	15
кабинет лор-сурдолога со звукоизолированной кабиной	18+8
кабинет офтальмолога с темной комнатой	18+6
<b>II. Помещения для работы с родителями**</b>	
кабинет психолога	15
зал для проведения групповых тренингов с родителями	30
справочно-информационный кабинет	15
кабинет социально-юридического консультирования	6 м <sup>2</sup> /чел (не менее 12)
<b>III. Административно-хозяйственные помещения</b>	
кабинет(ы) работы специалистов	6 м <sup>2</sup> /чел (по числу специалистов)
методический кабинет	20
кабинет дистанционного консультирования **	6 м <sup>2</sup> /чел, (не менее 8)
кабинет заведующего отделением	15
хозяйственное помещение	8
<b>IV. Входная группа</b>	
вестибюль (с гардеробом- при наличии отдельного входа)	20
санузел	12
комната ухода за ребенком	8
колясочная	12
* По заданию на проектирование, могут использоваться кабинеты врачей-специалистов отделения медико-социальной реабилитации.	
** По заданию на проектирование, могут использоваться помещения отделения психолого-педагогической помощи (служб психологической реабилитации и социальной защищенности).	

## Продолжение Изменения №1 к СП 149.13330.2012

13.4 Во всех помещениях для индивидуальных занятий должны быть предусмотрены места для размещения родителей и зона для игр на полу и двигательной активности (не менее 2 м<sup>2</sup>), рабочие места специалистов и места хранения методических материалов (в отдельных помещениях).

13.5 По заданию на проектирование, кабинеты логопеда и дефектолога могут объединяться в единое универсализированное помещение площадью не менее 24 м<sup>2</sup>.

13.6 Групповые занятия проводятся в одном (двух) помещениях площадью не менее 60 (30х2) м<sup>2</sup>, где должны быть предусмотрены стационарные или трансформируемые зоны для проведения музыкальных, логоритмических, психологических и игровых (за столиками и на полу в «кругу») сеансов, сеансов изотерапии, социально-бытовой адаптации. Наполняемость групп составляет 2-6 детей с родителями.

13.7 Помещения для занятий с детьми должны формироваться вокруг рекреационных пространств, в которых предусматриваются зоны для ожидания приема (стулья, диваны), а так же игровые зоны для детей (из расчета не менее 2 м<sup>2</sup> на ребенка, но не менее 12 м<sup>2</sup>).

13.8 Во всех помещениях для занятий с детьми, в санузлах, комнате ухода за ребенком должны быть установлены умывальники с подводкой горячей и холодной воды.

13.9 При выборе внутренней отделки и оборудования помещений необходимо учитывать требования СанПиН 2.4.1.3049.

## 14 Инженерное оборудование

14.1 Системы водопровода, канализации и горячего водоснабжения следует проектировать в соответствии с действующими нормативными документами.

14.2 Все помещения должны быть оборудованы системами отопления и вентиляции, обеспечивающими соответствующую температуру, влажность, очистку и обезвреживание воздуха. Кондиционирование административных кабинетов предусматривается по заданию на проектирование.

14.3 Инженерное оборудование должно быть запроектировано таким образом, чтобы при его эксплуатации выполнение установленных требований к микроклимату помещений и другим условиям обеспечивало эффективное расходование энергетических ресурсов с учетом [6], [2].



14.4 Электрооборудование рассматриваемых учреждений следует проектировать в соответствии с требованиями СП 52.13330 и [7].

14.5 Здания реабилитационных центров для детей и подростков с ограниченными возможностями здоровья должны быть оборудованы сетями проводного вещания (радиотрансляция), телефонами и антенными телевизионными сетями, пожарной и охранной сигнализацией, видеонаблюдением (СП 133.13330), системой оповещения и управления эвакуацией (СОУЭ); системой оповещения и управления эвакуацией, а также фотолюминесцентной эвакуационной системой (ФЭС).

14.6 При проектировании пожарной, охранной и тревожной сигнализации и средств связи следует руководствоваться СП 5.13130, СП 132.13330 и ГОСТ 12.1.004.

Помещения для постоянного пребывания инвалидов могут быть оборудованы автономными пожарными извещателями, заблокированными с общей системой оповещения и управления эвакуацией.

14.7 ФЭС должна быть на всем протяжении пути эвакуации и иметь непрерывный маршрут до эвакуационных выходов.

Более подробно решение ФЭС изложено в СП 136.13330.»

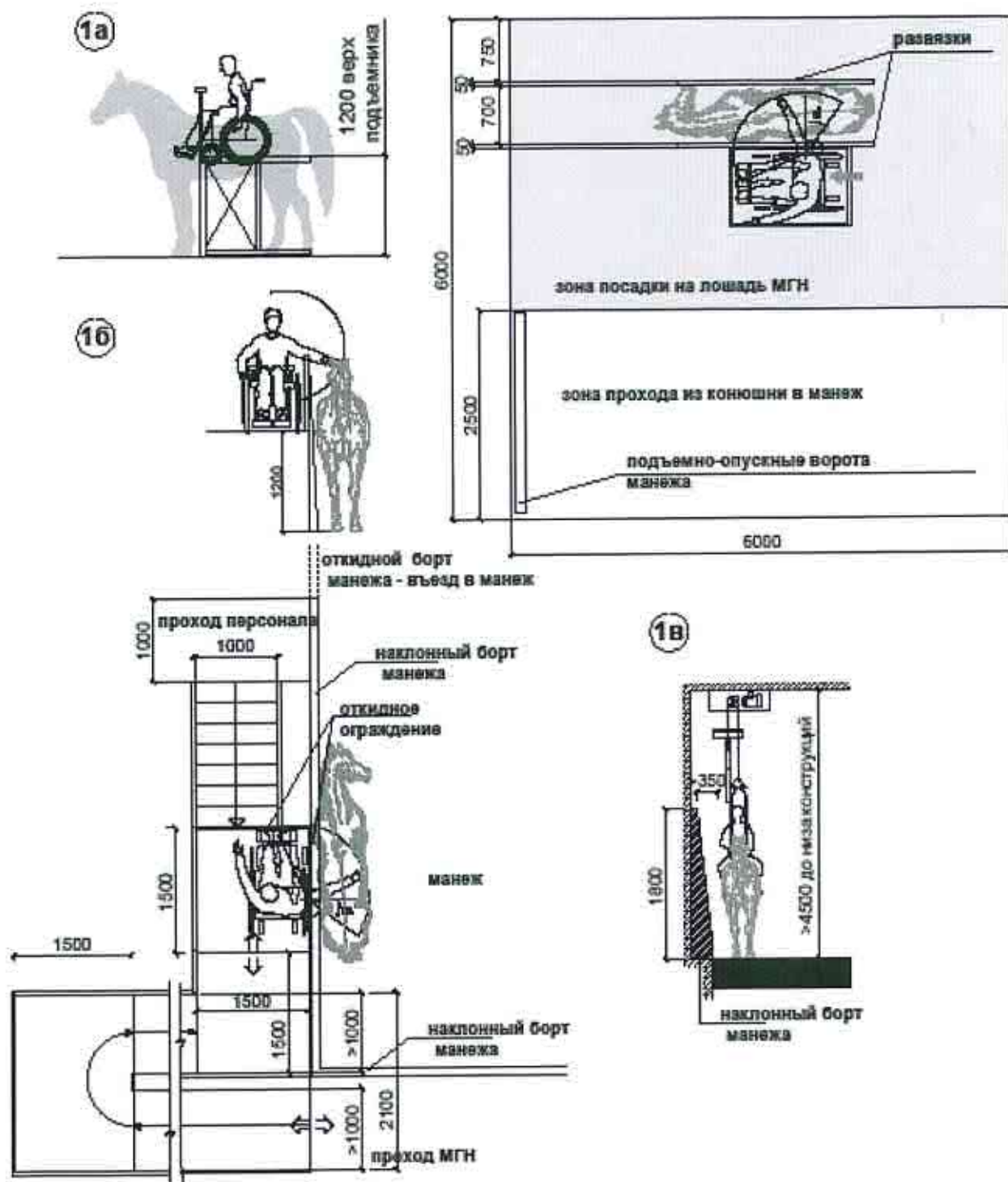


Рисунок 1

1а – Схема устройства пaddock для посадки на лошадь

1б – Схема устройства пандуса при посадке в манеже

1в – Схема посадки на лошадь в манеже с использованием подвешенного подъемника

**ПЛАНИРОВОЧНО-ФУНКЦИОНАЛЬНАЯ МОДЕЛЬ ОТДЕЛЕНИЯ ЛВЕ  
ПРИ НОВОМ СТРОИТЕЛЬСТВЕ И РЕКОНСТРУИРУЕМЫХ ЛЕЧЕБНЫХ ЦЕНТРАХ**



**ПРИ КОННОСПОРТИВНЫХ КОМПЛЕКСАХ**



Рисунок 2

В НАБОР

Продолжение Изменения №1 к СП 149.13330.2012

Библиографию дополнить ссылками:

[5] Федеральный закон Российской Федерации от 1 декабря 2014 г. N 419-ФЗ «О внесении изменений в отдельные законодательные акты Российской Федерации по вопросам социальной защиты инвалидов в связи с ратификацией Конвенции о правах инвалидов».

[6] Федеральный закон Российской Федерации от 23 ноября 2009 г. N 261-ФЗ «Об энергосбережении и повышении энергетической эффективности»

[7] ПУЭ Правила устройства электроустановок. Издание 7. Утверждены Приказом Минэнерго России от 20 июня 2002 г. № 242

Библиографические данные.

После слов «реабилитация детей-инвалидов» дополнить словами: «реабилитация детей с ограниченными возможностями здоровья, абилитация».

## Продолжение Изменения № 1 к СП 149.13330.2012

УДК [69+725.011] (083.74)

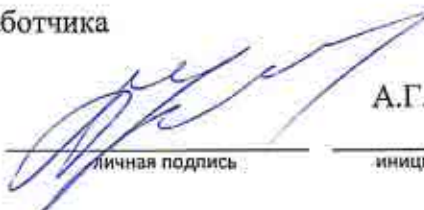
ОКС 01.040.93

Ключевые слова: детский реабилитационный центр, психолого-педагогическая помощь, медико-социальная реабилитация, реабилитация детей с ограниченными возможностями здоровья, абилитация, ипотерапия

Руководитель организации – разработчика

Зам.директора НИИСФ РААСН

должность



личная подпись

А.Г. Чеботарев

инициалы, фамилия

канд.арх., профессор

должность



личная подпись

А.М. Гарнец

инициалы, фамилия

Архитектор

Исполнитель

должность



личная подпись

Д.Д. Зыбина

инициалы, фамилия

Архитектор

Исполнитель

должность



личная подпись

Н.В. Каспер

инициалы, фамилия

## СОИСПОЛНИТЕЛИ

доктор технических наук

должность



личная подпись

М.М. Мирфатуллаев

инициалы, фамилия

доктор.техн.наук, профессор

должность



личная подпись

Ю.М. Глуховенко

инициалы, фамилия

Исполнитель

должность



личная подпись

В.В. Коновалов

инициалы, фамилия

В НАБОР