

---

Министерство регионального развития Российской Федерации

---

**СВОД ПРАВИЛ**

**СП 147.13330.2012**

---

**ЗДАНИЯ ДЛЯ УЧРЕЖДЕНИЙ СОЦИАЛЬНОГО ОБСЛУЖИВАНИЯ.  
ПРАВИЛА РЕКОНСТРУКЦИИ**

Издание официальное

Москва  
2012

« 27 — 2002 . 184- « », 19 2008 . 858  
».

- 1 « » « »
  - 2 465 « »
  - 3
  - 4 ( ) 27 2012 . 134/ 1
- 2013 .
- 5 ( )
  - 6

( ) « », « —  
».  
« ».

1		1
2		1
3	.....	2
4	.....	2
5	.....	4
6		5
6.1	.....	5
6.2	.....	7
6.3	( ) .....	9
6.4		10
	( )	
		..... 12
	( )	
		14
	( )	
		..... 17
	( )	..... 21
	.....	26

«  
»  
30 2009 . 384- «  
»  
,  
2008  
59 13330  
:  
136.13330, 142.13330,  
145.13330, 149.13330, 150.13330 .

[1 4]

,  
,  
[5].  
:  
«  
»  
(  
; -  
;  
«  
» ( , , , )

---

**Buildings for establishments of social service  
Rules for reconstruction**

---

2013-07-01

**1**

1.1

( - ),

1.2

**2**

51630–2000

51631–2008

51648–2000

51671–2000

51764–2001

52131–2003

52875–2007

53770–2010

54257–2010

1.13130.2009 «

»

3 13130 2009 «

»

**147.13330.2012**

5.13130.2009 « . »  
59.13330.2012 « 35-01-2001 »  
60.13330.2012 « 41 01 2003 « , »  
136 13330 2012 « »  
137.13330.2012 « , . »  
138.13330.2012 « , »  
142.13330.2012 « . »  
145.13330.2012 « - . »  
-

1 « , »  
( ),  
( ) , , . , ,

**3**

145.13330, : 59 13330,  
3.1 : ,  
3.2 ; ( ):  
3.3 : ; ,  
3.4 : ; , .

**4**

4.1  
59.13330, 136.13330 138.13330.

4.2

4.3

4.4

4.5

( )» «  
4.6

4.7

53770);

( );

51648);

51764);

147.13330.2012

51671,

60.13330

3.13130,

4.8

52131.

59.13330,

136.13330,

137.13330,

138.13330

**5**

5 1

5 2

( ' ).

( ).

5.3

5.4

:

( ),

-

-

( ; )





147.13330.2012

), ; ( ;  
( , , ;  
);  
, ( , ,  
, , 52875). , ,  
6.1.3 , ( , ,  
, ) , ,  
, ,  
6.1.4 , -  
6.1.5 ,  
59.13330, 51630, 51631.  
6.1.6 , , ,  
6.1.7 , ,  
6.1.8 59.13330, 136.13330 138.13330. ,  
, ,  
, ( , ) , ,  
, ,  
,

6.1.9 147.13330. 136 13330, 138 13330 -

6.1.10 , , ,  
6.1.11 ( 51671) , ,  
( 54257).

**6.2** ,  
6.2.1 ( - , . .) :  
- 150-200

-,  
;  
, ;  
- ;  
;  
( 52131);  
( , - ),  
,

6.2.2 :  
:

6.2.3 ( ) :  
( 50 ) ( ) ,  
( 25 30 )

6.2.4 - ,  
;  
;

- , -  
6.2.5 :

( , . .); ,  
( 0,3 ) , - . ,

6.2.6 , ( , )

6.2.7 ( , ) « »  
( 136.13330)

6.2.8 ( )

6.2.9 ) . 2

6 2 10 - .

« ) . ( , ) , ( »

6.2.11 ( 138.13330)

2 % ,

6 2 12 , . :

0,6-0,85 - ( 6×12 );  
0,8-1,35 - , ( 8×16 );  
1,2-1,45 - ( 11×25 ).

( ) .

6.2.13

( , ,

. .). ( )  
 6.2.14 . .). ( , ,  
 : , ,  
 ( 52131) ( ,  
 6.2.15 )  
 0,95 . -1,0 .  
 6.2.16 , ,  
 ( 6.2.17 ) ( 136.13330).  
 13  
 6.2.18 , ,  
 , ,  
 , ,  
 6.2.19 . 0,8 ( 0,7  
 0,9 , ).  
 6.2.20  
 , , ,  
 59 13330  
 .  
**6.3** - ( )  
 6.3.1 ( ) )  
 ( , , )  
 ( ). )  
 ( ) :  
 (I), (II)  
 (III) ( 137 13330, 145 13330)  
 , 6.1.

Т а б л и ц а 6.1

Вид учреждения	Вместимость жилых комнат, чел.	Категория пользователей	% группы, не менее	Категория пользователей	% группы, не менее	Категория пользователей	% группы, не более
Пансионаты	1	I	80 %	II III	10 %	III	20 %
	2		20 %		90 %		
	4						
Психоневрологические дома-интернаты	2–4	Для I, II и III (при 25–30 чел. в каждой группе) рекомендуемая норма жилой площади 7 м <sup>2</sup> /чел.					

6.3.2 Рекомендации по реновации типовых зданий домов-интернатов приведены в приложении В.

#### 6.4 Центры ресоциализации

6.4.1 Учреждения социальной защиты для лиц без определенного места жительства, включают: социальные гостиницы, приюты, дома ночного пребывания и социальные центры адаптации. Приспособление зданий под перечисленные учреждения следует осуществлять в соответствии с требованиями СП 142.13330.

6.4.2 При реконструкции зданий, отводимых под данное учреждение, следует обеспечивать минимально необходимый набор функциональных групп помещений, гарантирующий стандартные условия для временного проживания МГН в течение от 10 до 30 сут. Данный набор включает:

- жилую группу (с жилыми комнатами на 2–6 чел., санузлами и гардеробными);
- группу бытового обслуживания и самообслуживания (гостиная, буфетная, прачечная самообслуживания, гладильная, пункты приема химчистки и прачечной, ремонта обуви и проката бытового оборудования, пункт связи, парикмахерская);
- столовую (обеденный зал, кухня, моечные, кладовые, в том числе холодильные камеры, загрузочная);
- санпропускник с вестибюльной группой;
- административные и служебно-бытовые помещения.

6.4.3 В реконструируемых зданиях необходимо обеспечить полное соблюдение противопожарных требований. Все помещения (кроме помещений с мокрыми процессами) следует оборудовать автоматическими системами пожарной сигнализации и пожаротушения в соответствии с СП 5.13130. Кроме того, все спальные помещения и другие помещения длительного пребывания МГН следует оборудовать автономными пожарными извещателями

6.4.4 При переоборудовании зданий следует предусматривать систему оповещения в соответствии с СП 3.13130. При этом учет возрастных отклонений в восприятии сигналов осуществляется также через дублированную (звуковую и визуальную) сигнализацию, подключенную к системе оповещения людей о пожаре, либо установку стандартных штепсельных розеток, подключенных к системе, при которой возможно включение в них, при необходимости, соответствующих сигнальных приборов или устройств.

6.4.5 Вестибюли рекомендуется дооборудовать звуковыми информаторами по типу таксофонов, текстофонами или комплексным оборудованием, которым могут

6.4.6

**Приложение А**  
(рекомендуемое)

**Основные направления приспособления зданий социальных учреждений  
для проживания пожилых граждан**

Т а б л и ц а А.1

Варианты адаптации	Целевые реконструкционные мероприятия	Дополнительные мероприятия
<b>1 Адаптация здания</b>		
1.1 Доступность вертикальных и горизонтальных коммуникаций	<p>1.1.1 Реконструкция существующих входных узлов, устройство входов универсального типа: устройство наружных и внутренних пандусов, аппарелей; оборудование лестниц поручнями, специальной маркировкой и разметкой; дополнительное освещение (в том числе аварийное) входных площадок и тамбуров; устройство подъемников; оборудование охранными и информационными устройствами входных дверей; выделение мест для кратковременного отдыха вне габаритов путей движения; выделение мест для хранения индивидуальных средств передвижения (колясок); обеспечение нормативных габаритов проходов и проемов (СП 59.13330)</p> <p>1.1.2 Устройство новых специализированных, в том числе индивидуальных входов на 1-й этаж: устройство индивидуальных входов (площадка + пандус + лестница); устройство подиума (открытой террасы) вдоль корпуса до отм. ± 0.000; пробивка проемов и установка входных дверей со стороны подиума или площадки; устройство пандусов и лестниц для подъема на подиум; дополнительное оборудование: освещение, поручни, ограждения, разметка и маркировка, охранные и сигнальные устройства</p> <p>1.1.3 Пристройка лестнично-лифтовых шахт: применение лифтовых кабин универсального и (или) специализированного типа; устройство медицинского/грузопассажирского лифта; устройство дополнительных поручней и мест отдыха вдоль путей движения и у лифтов; устройство выхода на эксплуатируемую кровлю; дополнительное освещение</p>	<p>Капитальный ремонт с заменой конструктивных элементов и оборудования; косметический ремонт; навесы над входной зоной; контролируемый доступ; переговорные устройства, в том числе специализированного типа (для МГН с нарушением зрения и дефектами слуха); дистанционное управление входной дверью; откидные и стационарные места для сидения, опорные поручни для отдыха вдоль путей движения; приспособления для кратковременного хранения ручной клади в зонах отдыха (полки, кронштейны, крючки); энергосберегающее оборудование, в том числе сенсорные устройства контроля освещения</p>



Окончание таблицы А.1

Варианты адаптации	Целевые реконструкционные мероприятия	Дополнительные мероприятия
1.2 Жилые ячейки	1.2.1 Обеспечение необходимых габаритов проемов и проходов вне и внутри помещений; 1.2.2 Устройство застекленных лоджий, в том числе взамен балконов; нейтрализация порогов	Аварийное электро- и водоснабжение; мусоропровод
1.3 Жилые секции интернатного типа (постоянного проживания)	1.3.1 Перепланировка с ограничением вместимости (30–50 мест, не более 80 мест) 1.3.2 Создание жилой структуры из 1–2 комнатных жилых ячеек в составе домов-интернатов, территориальных центров, больниц	
1.4 Жилые секции пансионатного типа (временного пребывания)	1.4.1 Перепланировка с ограничением вместимости (оптимально 60–80 мест) 1.4.2 Не более: 120 мест для 1–2 месяцев пребывания 30 мест для недельного или дневного пребывания 1.4.3 Создание жилой структуры из 1–2-комнатных жилых ячеек в домах-интернатах, территориальных центрах	
1.5 Увеличение эксплуатируемой площади	1.5.1 Устройство эксплуатируемого подвала для размещения помещений досуговых и обслуживающих функций для МГН 1.5.2 Устройство эксплуатируемой кровли для активного и пассивного отдыха 1.5.3 Надстройка корпуса, в том числе мансардным этажом 1.5.4 Расширение и удлинение корпуса здания 1.5.5 Пристройка корпусов и блоков	Вертикальные подъемники для доступности подвальных помещений и эксплуатируемой кровли; аварийное освещение оборудуемых помещений и открытых площадок
<b>2 Перепланировка и благоустройство территории</b>		
2.1 Мощения дополнительных дорожек, в том числе ведущих к подъему на пандус и к входам 2.2 Обустройство коллективных площадок (пассивного и активного отдыха, автостоянок, хозяйственного назначения): стоянки пожарных и эвакуационных машин беседки, навесы, перголы, скамьи со столами и другие малые формы 2.3 Озеленение декоративное и защитное 2.4 Освещение	Периметральное ограждение придомовой территории. Контролируемый доступ для входа и въезда на территорию; физкультурное оборудование; декоративные водоемы, фонтанчики, подпорные стенки, альпийские горки, пешеходные пандусы и т.д.	

**Приложение Б**  
(справочное)

**Методы и состав конструктивно-технологических мероприятий  
по приспособлению зданий на примере дома-интерната для инвалидов  
и престарелых**

Т а б л и ц а Б.1

Объем реконструкции	Метод реконструкции	Состав конструктивно-технологических мероприятий
1 В пределах существующего объема здания	1.1 Перепланировка здания, переоборудование помещений, ремонт и замена отдельных конструктивных элементов	Разборка существующих перегородок; осуществление мероприятий по обеспечению нормативной звукоизоляции перегородок, не подлежащих разборке; установка перегородок в соответствии с новым планировочным решением; замена полов и их оснований с обеспечением нормативной звукоизоляции междуэтажных перекрытий; замена оконных блоков или их модернизация в соответствии с требованиями по теплозащите (замена внутреннего стекла стеклопакетом, уплотнение притворов, замена фурнитуры); устройство внутренних разводок систем инженерного оборудования; выполнение отделочных работ; установка встроенной мебели
	1.2 Утепление наружных ограждений существующего здания в соответствии с новыми нормативными требованиями	Установка дополнительного утепления; отделка фасадов; замена или модернизация светопрозрачных наружных ограждений (окон, входных и балконных дверей, витражей и т.д.)
	1.3 Модернизация систем инженерного оборудования	Устройство двухтрубной системы отопления, оснащение отопительных приборов регулирующими устройствами (приборами учета и контроля расхода теплоносителя); оснащение систем горячего и холодного водоснабжения приборами учета и контроля расхода горячей и питьевой воды (в целом по дому интернату); замена системы силового электропитания с установкой распаячных коробок, электрошкафов и электроразводок; замена существующих и устройство новых слаботочных систем (телефония, телевидение, в том числе кабельное или спутниковое многоканальное, сигнализация, радиовещание и т.д.)

Продолжение таблицы Б.1

Объем реконструкции	Метод реконструкции	Состав конструктивно-технологических мероприятий
2 Пристройка дополнительных объемов к существующему зданию	2.0 Общие приемы при пристройке дополнительных объемов	Устройство автономных фундаментов; возведение наружных стен пристраиваемых объемов с устройством их утепления в соответствии с новыми нормативными требованиями и стыков со стенами существующего здания; устройство монолитных, сборно-монолитных или сборных железобетонных перекрытий в пристраиваемом объеме; возведение покрытия и устройство кровли на пристраиваемом объеме; разборка части существующих наружных стен здания, примыкающих к пристроенному объему; установка оконных и дверных блоков; выполнение отделочных работ в пристроенной части здания; монтаж инженерного оборудования в пристроенной части здания; замена систем инженерного оборудования всего комплекса
	2.1 Пристройка остекленного тамбура при переустройстве входа в здание	Устройство отмостки перед входом; устройство пола тамбура на одной отметке с полом 1 го этажа; устройство водоотвода с площадки входа; устройство двустворчатых распашных дверей двустороннего открывания; устройство тепловой завесы
	2.2 Возведение пристроенной шахты лифта	Монтаж лифтового оборудования (машинное отделение, кабина лифта)
	2.3 Возведение пристроенных лоджий-этажерок, галерей, соляриев	Остекление лоджий
3 Надстройка дополнительного объема	3.0 Общие приемы при надстройке дополнительных объемов	Разборка существующей кровли; возведение внутренних вертикальных несущих конструкций; наращивание лестничной клетки на два марша с устройством междуэтажной и верхней площадок; устройство полов в надстраиваемом этаже в соответствии с новыми нормативными требованиями по звукоизоляции; устройство металлической пожарной лестницы для выхода на кровлю

## Окончание таблицы Б.1

Объем реконструкции	Метод реконструкции	Состав конструктивно-технологических мероприятий
	3.1. Надстройка мансардного этажа	Возведение наружных ограждающих конструкций боковых и верхних, с обеспечением нормативных требований теплозащиты, звукоизоляции и пожарной безопасности; установка мансардных окон
	3.2. Надстройка рядового этажа	Возведение стен и монтаж покрытия этажа с обеспечением нормативных требований теплозащиты и звукоизоляции; установка окон; устройство кровли и водосточной системы
4 Благоустройство придомовой территории		Ремонт существующих и прокладка новых удобных для ЛСВ прогулочных дорожек, в необходимых случаях с пандусами, перилами и ограждениями; оборудование светильников; ремонт и замена малых архитектурных форм; ремонт существующих и возведение новых сооружений для отдыха (беседок, соляриев, летних павильонов и т.д.) модернизация озеленения придомовой территории (выпиливание и выкорчевывание больших деревьев и кустарников, санитарная обрезка деревьев, устройство новых и обновление существующих цветников и газонов)

**Приложение В**  
(справочное)

**Схемы и направления реконструкции зданий и прилегающих территорий при реконструкции**


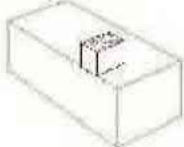


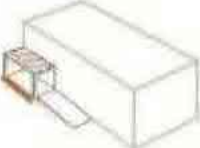
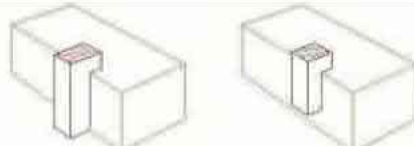
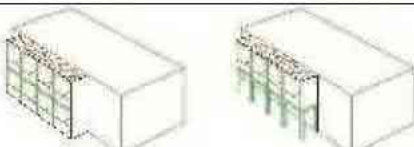
**Т а б л и ц а В.1 – Принципиальные схемы реконструкции зданий**

Объем реконструкции	Метод реконструкции	Направление реконструкции	Схема
В пределах существующего объема	Встраивание отдельных элементов и модернизация	Модернизация конструкций и оборудования	
		Встраивание тамбуров, лифтов, подъемников, лестниц и т.п.	
		Устройство проектируемого подвала в здании	
С увеличением строительного объема здания	Надстройка существующего здания	Надстройка лестничных клеток, лифтовых шахт	
		Надстройка рядового этажа	
		Надстройка мансардного этажа	
	Пристройка к существующему зданию	Пристройка крылец, тамбуров и пандусов	
		Пристройка лестничных клеток и шахт лифтов и подъемников	
		Пристройка лоджий, террас, галерей и т.п.	
		Пристройка ризалитов и сплошных уширений здания	

Окончание таблицы В.1

Объем реконструкции	Метод реконструкции	Направление реконструкции	Схема
		Пристройка блоков	
		Пристройка корпусов	

Т а б л и ц а В 2 – Принципиальные схемы возможного увеличения строительного объема здания при реконструкции

Метод		Эскиз
Устройство эксплуатируемого подвала в здании		
Надстройки здания	Надстройка лестничных клеток, лифтовых шахт	
	Надстройка рядового этажа	
	Надстройка мансардного этажа	
Пристройки к зданию	Пристройка крылец, тамбуров и пандусов	
	Пристройка лестничных клеток и лифтовых шахт	
	Пристройка лоджий, террас, галерей и т.п.	

Окончание таблицы В.2

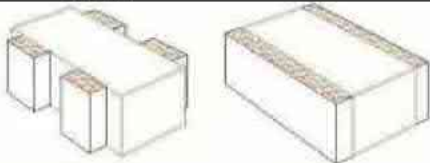


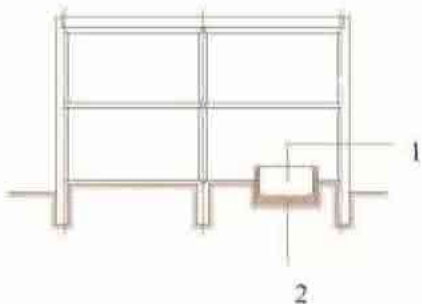
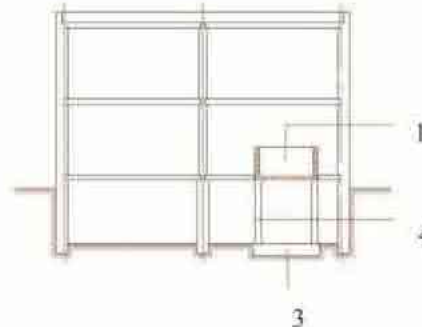
Метод		Эскиз
	Пристройка ризалитов и сплошных уширений здания	
	Пристройка блоков	
	Пристройка корпусов	

Таблица В.3 – Возможные схемы расположения в реконструируемом здании небольшого встроенного бассейна

Расположение		Схема (поперечный разрез)
На первом этаже	С полами по грунту	
	С подвалом	

Расположение	Схема (поперечный разрез)
В подвале	
<p>Примечание 1 ванна бассейна; 2 фундаментная плита бассейна; 3 отдельные фундаменты бассейна; 4 опоры бассейна</p>	



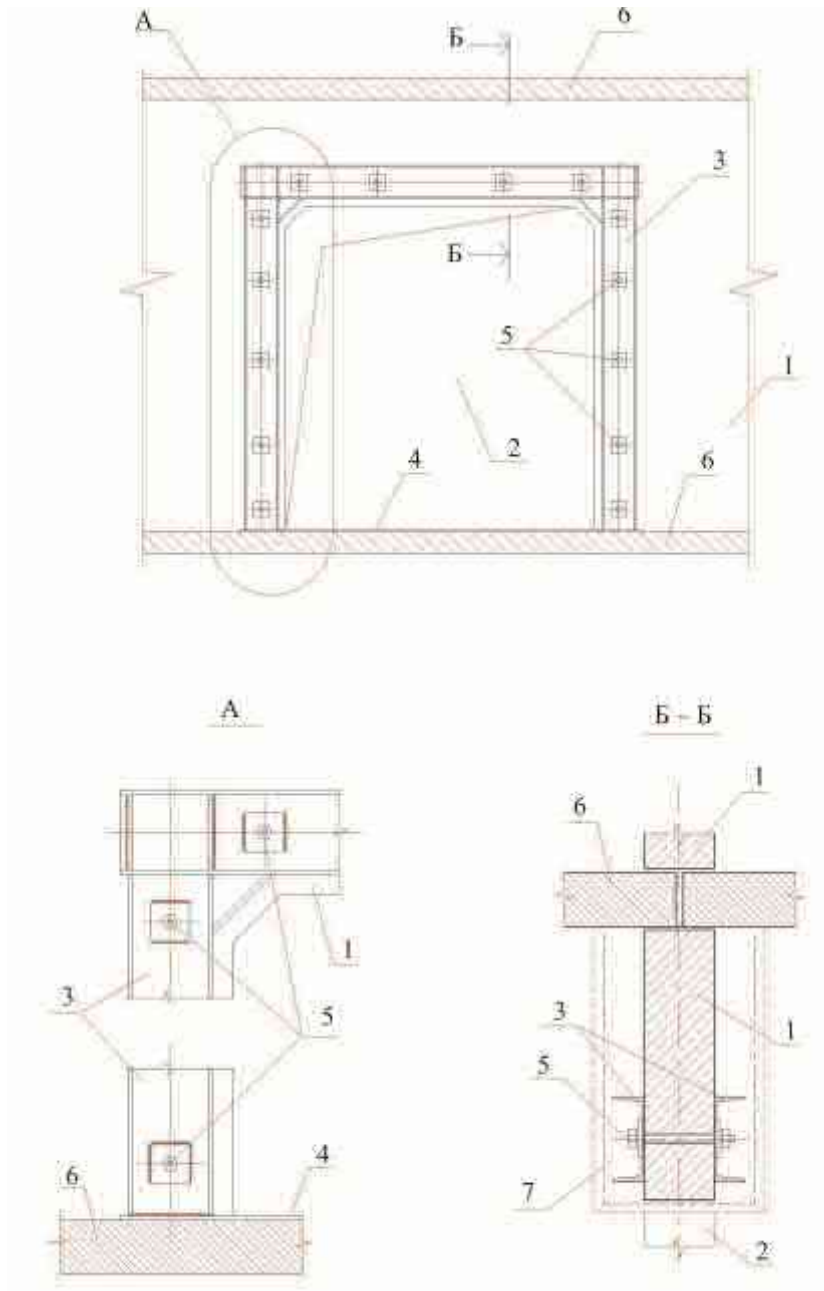
**Приложение Г**  
(справочное)

**Примеры конструктивных решений**

**Т а б л и ц а Г.1 – Возможные конструктивно-технологические решения при реконструкции фасадов зданий**

Конструктивно-технологические решения при реконструкции фасадов зданий		Существующие фасады здания					
		Неопластуренные кирпичные стены в хорошем состоянии	Неопластуренные кирпичные стены с поврежденной поверхностью	Гладкие бетонные поверхности панелей или крупных блоков	Бетонные стены с рельефной поверхностью	Бетонные стены с обнаженным наполнителем или декоративной крошкой	Бетонные стены с облицовкой керамическими или стеклянными плитками
Окраска существующего фасада	Кремний органическими эмалями	+		+	+		
	Перхлорвиниловыми и силикатными красками	+		+	+		
	Водоземulsionными красками, в том числе с мелкозернистыми наполнителями			+	+		
Покрытия мелкозернистыми дроблеными материалами с покрытием бесцветным лаком	По полимерному раствору			+	+	+	+
	По кремний-органическому раствору			+	+	+	+
Штукатурка по фасаду или с относом	На обычном или с применением полимерных веществ растворе по стальной сетке с окраской фасадными красками	+	+	+	+	+	+
	Полимерная штукатурка с декоративными наполнителями по сетке из пластика	+	+	+	+	+	+

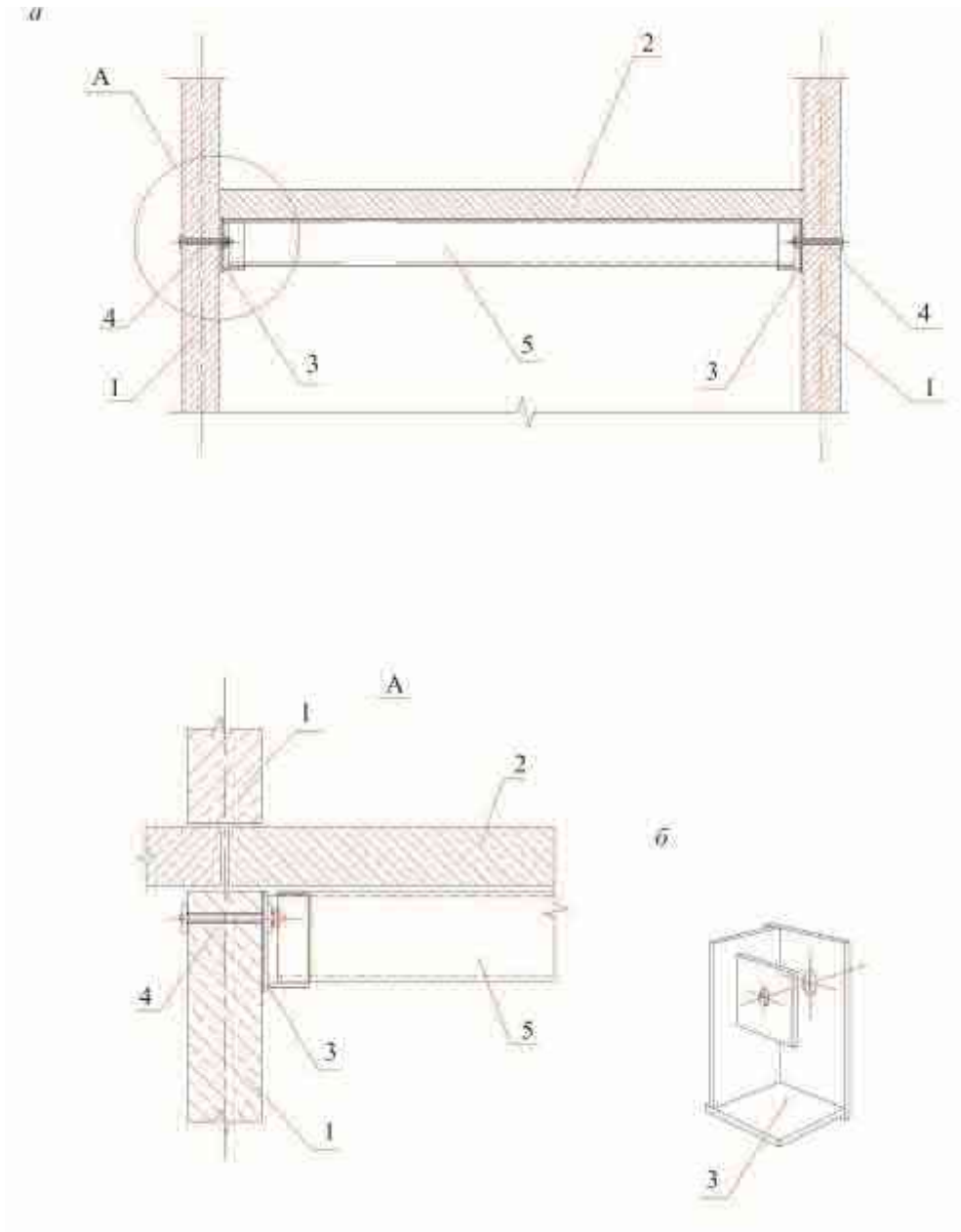
Конструктивно-технологические решения при реконструкции фасадов зданий		Существующие фасады здания						
		Нештукатуренные кирпичные стены в хорошем состоянии	Нештукатуренные кирпичные стены с поврежденной поверхностью	Гладкие бетонные поверхности панелей или крупных блоков	Бетонные стены с рельефной поверхностью	Бетонные стены с обнаженным наполнителем или декоративной крошкой	Бетонные стены с облицовкой керамическими или стеклянными плитками	
Облицовка	каменными материалами	Облицовка лицевым кирпичом и т.п. материалами на обычном или полимерцементном растворе с закреплением на фасаде с помощью стальных деталей	+	+	+	+	+	+
		Облицовка плитками из керамики, или другого искусственного камня на специальном растворе, например, типа «LitoFLEXR80»	+	+	+	+	+	+
		Облицовка листами окрашенного асбестоцемента и других искусственных каменных материалов, закрепляемых на фасаде с помощью стальных деталей	+	+	+	+	+	+
	металлическими листовыми конструкциями	Облицовка панелями из окрашенной листовой стали или алюминия	+	+	+	+	+	+
		Облицовка металлопластиковыми панелями (листами), например, типа «Alucobond»	+	+	+	+	+	+
		Облицовка металлическими реечными фасадными системами	+	+	+	+	+	+
Примечание Знак «+» рекомендуется, знак «-» не рекомендуется.								



1 — 90×10; 2 — ; 3 — 22; 4 —  
 5 — 16; 6 — 100×100×10; 7 — ;

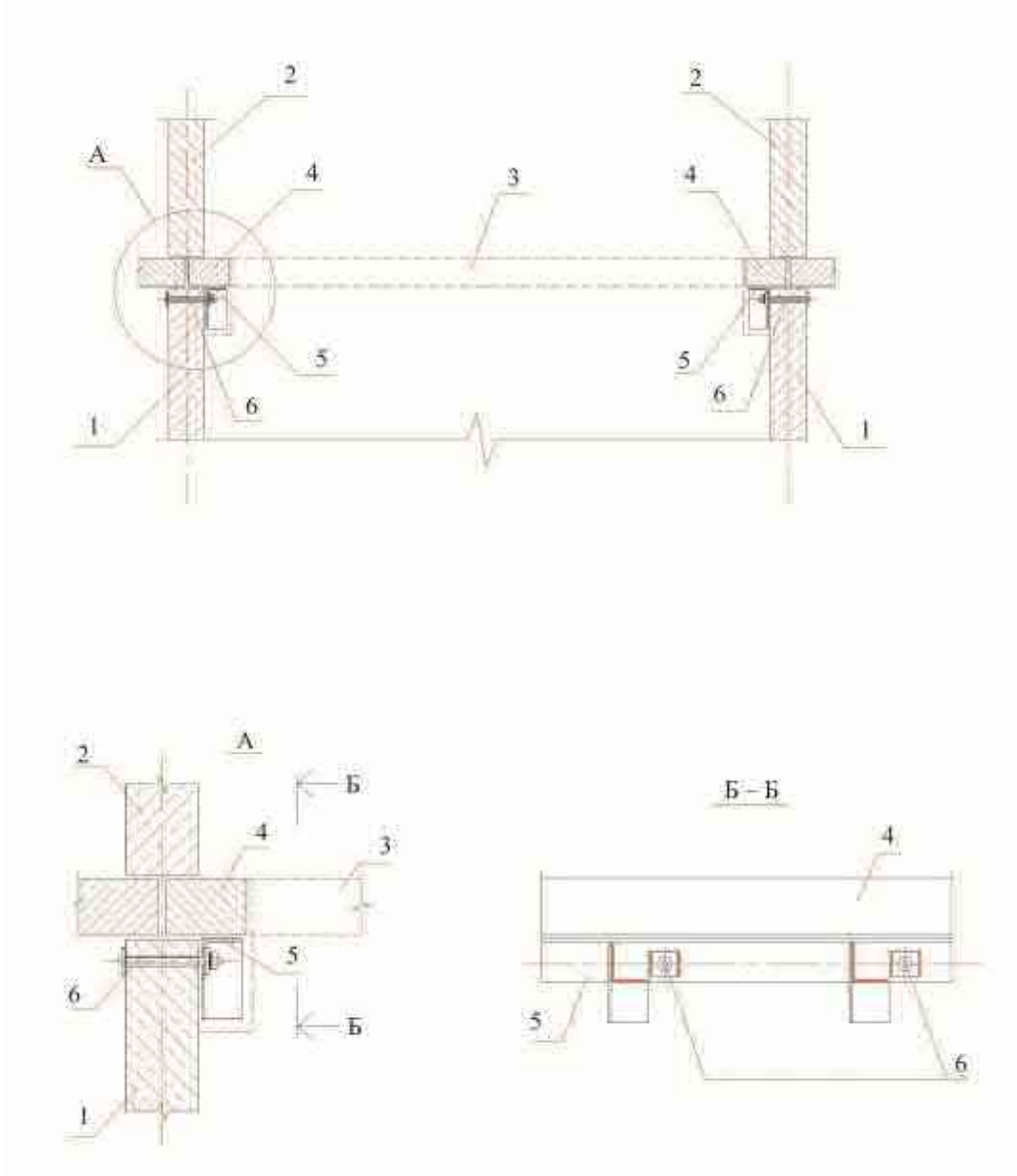
.1

147.13330.2012



1 — ; 2 — 65×65×10 ; 3 — ;  
 4 — 16 ; 5 —

.2



1, 2

; 3  
; 5  
16

65×65×10

600

; 4  
L100×100×6,5; 6

.3 -

- [1] 29 2004 190- «  
»
- [2] 24 1999 . 181- «  
»
- [3] 30 1999 . 52- «  
»
- [4] 30 2009 384 «  
»
- [5] 2.01 99 « .  
»

---

721.183 – (083.74)	91.160.01
:	,
,	,
(	),
,	,
-	,
.	

---

**147.13330.2012**

**.: (495) 930-64-69; (495) 930-96-11; (495) 930-09 14**

---

60×84<sup>1</sup>/<sub>8</sub>. 50 . 1827/13.

---

« »  
., .18





**МИНИСТЕРСТВО  
СТРОИТЕЛЬСТВА И ЖИЛИЩНО-КОММУНАЛЬНОГО  
ХОЗЯЙСТВА РОССИЙСКОЙ ФЕДЕРАЦИИ**

**(МИНСТРОЙ РОССИИ)**

**ПРИКАЗ**

от "30" декабря 2015 г.

№ 972/пр

Москва

**Об утверждении Изменения № 1 к СП 147.13330.2012 «Здания для учреждений социального обслуживания. Правила реконструкции»**

В соответствии со статьей 16 Федерального закона от 27 декабря 2002 г. № 184-ФЗ «О техническом регулировании», Правилами разработки и утверждения сводов правил, утвержденными постановлением Правительства Российской Федерации от 19 ноября 2008 г. № 858, подпунктом 5.2.9 пункта 5 Положения о Министерстве строительства и жилищно-коммунального хозяйства Российской Федерации, утвержденного постановлением Правительства Российской Федерации от 18 ноября 2013 г. № 1038, с пунктом 178 Плана разработки и утверждения сводов правил и актуализации ранее утвержденных строительных норм и правил на 2015 г. и плановый период до 2017 г., утвержденного приказом Минстроя России от 30 июля 2015 г. № 470/пр, **п р и к а з ы в а ю:**

1. Утвердить и ввести в действие с 25 марта 2016 года прилагаемое Изменение № 1 к СП 147.13330.2012 «Здания для учреждений социального обслуживания. Правила реконструкции» согласно приложению к настоящему приказу.
2. Департаменту градостроительной деятельности и архитектуры в течение трех дней со дня издания приказа направить утвержденные Изменения № 1 к СП 147.13330.2012 «Здания для учреждений социального обслуживания. Правила реконструкции» на регистрацию в национальный орган Российской Федерации по стандартизации.
3. Департаменту градостроительной деятельности и архитектуры обеспечить опубликование на официальном сайте Минстроя России в информационно-телекоммуникационной сети «Интернет» текста

утвержденного Изменения № 1 к СП 147.13330.2012 «Здания для учреждений социального обслуживания. Правила реконструкции» в электронно-цифровой форме в течение 10 дней со дня регистрации свода правил национальным органом Российской Федерации по стандартизации.

4. Контроль за исполнением настоящего приказа возложить на заместителя Министра строительства и жилищно-коммунального хозяйства Российской Федерации Х.Д. Мавлярова.

И.о. Министра



Л.О. Ставицкий

**ИЗМЕНЕНИЕ № 1 к СП 147.13330.2012 «ЗДАНИЯ ДЛЯ  
УЧРЕЖДЕНИЙ СОЦИАЛЬНОГО ОБСЛУЖИВАНИЯ. ПРАВИЛА  
РЕКОНСТРУКЦИИ»**

**УТВЕРЖДЕНО** и введено в действие приказом Министерства  
регионального развития Российской Федерации от 30 декабря 2015 г.  
№ 972/пр

Дата введения 25 марта 2016 г.

Содержание дополнить подразделом: «6.5 Культовые, мемориальные и ритуальные здания».

Приложение В, наименование. Исключить слова: «и прилегающих территорий при реконструкции».

Пункт 4.1 дополнить словами: «Требования безопасности для МГН, не изложенные в настоящем своде правил, должны приниматься по СП 59.13330.»

Раздел 2. Наименования СП 1.13130.2009 и СП 5.13130.2009 дополнить словами: «с Изменением №1»;

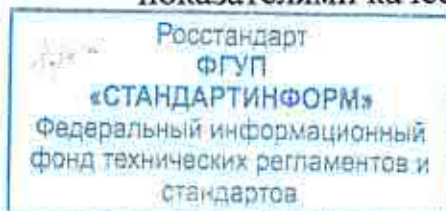
заменить ссылку: «ГОСТ Р 52875-2007» на «ГОСТ Р 56305-2014 Технические средства помощи слепым и слабовидящим людям. Тактильные указатели на пешеходной поверхности»

Раздел 3. Заменить ссылку: «СП 145.13330.2012» на «СП 136.13330.2012»;

изложить в новой редакции:

«3.1 **адаптация:** По СП 59.13330.

3.2 **модернизация:** Обновление объекта, приведение его в соответствие с новыми требованиями и нормами, техническими условиями, показателями качества (доступности).



*Дата регистрации 05 февраля 2016 г.*

Продолжение Изменения № 1 к СП 147.13330.2012

**3.3 приспособление:** изменение функционального назначения здания, сооружения.

**3.4 реконструкция здания:** Перестройка здания, сооружения для усовершенствования функционирования или использования по иному назначению.

**3.5 реновация здания:** Комплекс взаимосвязанных строительных работ, включающий в себя полную реконструкцию объекта, его дальнейшую адаптацию к новым потребностям, изменение функционального назначения».

Пункт 4.2 дополнить абзацем (перед первым):

«Реконструкцию зданий осуществляют по результатам проведения обследования конструкций объекта организацией, имеющей на это сертификат, а также по результатам обследования на предмет физической доступности здания и возможности получения услуги для МГН».

Пункт 5.3, второй абзац. Заменить слово: «следует» на «целесообразно».

Пункт 5.4. Третий абзац дополнить словами: «закрытые или открытые подъемники;».

Пункт 5.6, первый абзац исключить слово: «ранних»;

Второй абзац. Заменить слово: «надстройки» на «надстройку».

Пункт 6.1.2, первый абзац. Заменить слово: «реконструкционные» на «реконструктивные».

Пункт 6.1.6. Заменить слова: «предназначенная» на «, участок учреждения, предназначенные».

Пункт 6.1.7. После слов «учреждений управления,» дополнить словом: «здравоохранения».

Пункт 6.1.8, первый абзац. Заменить слово: «перепланировки» на «разумного приспособления», исключить слово: «общественной».

Свод правил дополнить подразделом:

«6.5 Культовые, мемориальные и ритуальные здания

6.5.1 При реконструкции храмов следует предусматривать доступность инвалидов во все необходимые помещения, к святыням, в притвор, в связи с этим следует увеличивать площадь для богослужений, требуется устройство пандуса для подъема на уровень первого (основного) этажа, а при решении храма в 2-3 уровня – специального лифта. При храмах-памятниках архитектуры допускается применять приставной или переносной пандус.



Продолжение Изменения № 1 к СП 147.13330.2012

6.5.2 При реконструкции культовых, мемориальных и ритуальных зданий, имеющих в несколько этажей, следует предусматривать устройство специального лифта, пристройку пандусной крытой галереи.

6.5.3 При реконструкции малоэтажных зданий под культовые или мемориальные следует предусматривать расширение дверных проемов (с учетом несущей способности ограждений) замену стен на пилоны или колонны и т.п. Часть перекрытий может быть сохранена для размещения хоров и эмпор, с устройством ограждения.

6.5.4 При расширении входов или их дублировании изменение конструкции проема основного входа или входа в трансепт следует осуществлять с учетом несущей способности ограждений (стен). Следует учитывать возможность применения рамной конструкции при расширении проемов, применение сводчатых или арочных конструкций проемов и перекрытий с возможным усилением существующих несущих конструкций пилонами или контрфорсами.

6.5.5 Для обеспечения доступных путей к местам поклонений, следует, при необходимости, увеличивать ширину солей, предусматривать вынос основных мест поклонения в расширенные части помещения, предусматривать пандусы к предметам поклонения, размещаемым на возвышении.

6.5.6 При внутреннем оформлении культовых зданий рекомендуется разнесение мест поклонения по фронту (увеличение расстояния между иконами, фронта при подходе к раке со святыми мощами, канону, аналою и т.п.).

6.5.7 При реконструкции ритуальных зданий, учреждений ЗАГС, как правило, требуется перестройка и достройка входов: размещение доступных проёмов, устройство пандусов или подъемников на входную площадку, увеличение размеров козырьков, устройство портиков, изменение системы освещения входа.

6.5.8 При недостаточной ширине проходов рекомендуется устройство карманов, выделение мест отдыха и ожидания для престарелых и колясочников.

6.5.9 Увеличение площади основных ритуальных залов возможно за счет перепланировки здания и использования площадей других помещений.

6.5.10 В зданиях с мелкоячеистой конструктивно-планировочной структурой рекомендуется пристройка вестибюля с входным узлом и зальных помещений, а также лифта или подъемника.

Продолжение Изменения № 1 к СП 147.13330.2012

6.5.11 При реконструкции бывших патологоанатомических корпусов больниц требуется пристройка ритуального зала с входной частью или объединение помещений двух смежных этажей в один двусветный зал с удалением ненужных межэтажных перекрытий. В этом случае рекомендуется пристроить новую входную часть, расширить существующие дверные проемы, заменить двери, оборудовать пандус, улучшить освещение.

6.5.12 При реконструкции траурных павильонов кладбищ, как правило, требуется утепление зданий, пристройка новой входной части, дооборудование помещений опорными поручнями, системой тактильной и визуальной информации.

6.5.13 Во всех сооружениях следует предусматривать универсальные уборные, доступные для МГН, в том числе на кресле-коляске.

Приложение В, наименование. Исключить слова: «и прилегающих территорий при реконструкции».

Библиографию дополнить ссылкой:

«[6] Федеральный закон от 3 мая 2012 г. № 46-ФЗ «О ратификации Конвенции о правах инвалидов»

Продолжение Изменения № 1 к СП 147.13330.2012

УДК [69+725.011]:006.354

ОКС 01.040.93

Ключевые слова: здания центров ресоциализации, основные функциональные группы помещений, групповая ячейка, параметры помещений, сопутствующие групповым ячейкам помещения, обеспечение надёжности и безопасности, обеспечение санитарно-эпидемиологических требований

Руководитель организации – разработчика

Зам.директора НИИСФ РААСН

А.Г. Чеботарев

Руководитель разработки,  
Канд.арх., профессор

А.М. Гарнец

\_\_\_\_\_  
должность

\_\_\_\_\_  
личная подпись

\_\_\_\_\_  
инициалы, фамилия

Исполнитель

\_\_\_\_\_  
должность

\_\_\_\_\_  
личная подпись

\_\_\_\_\_  
инициалы, фамилия

СОИСПОЛНИТЕЛИ

\_\_\_\_\_  
наименование организации

доктор технических наук

М.М. Мирфатуллаев

\_\_\_\_\_  
должность

\_\_\_\_\_  
личная подпись

\_\_\_\_\_  
инициалы, фамилия

доктор.техн.наук, профессор

Ю.М.Глуховенко

\_\_\_\_\_  
должность

\_\_\_\_\_  
личная подпись

\_\_\_\_\_  
инициалы, фамилия

Исполнитель

\_\_\_\_\_  
должность

\_\_\_\_\_  
личная подпись

В.В Коновалов

\_\_\_\_\_  
инициалы, фамилия

\_\_\_\_\_  
инициалы, фамилия

В НАБОР