
145.13330.2012

2012 .

27 2002 . 184- « 19 », 2008 . 858 « -
».
:
1 « » « »
2 465 « »
3
4 () 27.12.2012 . 132/ 1 2013 . -
5 ()
6

() « » « » -
« »
,
- ,

1		1
2	1
3	2
4	3
5		4
6	-	6
7	 9
8	 13
	()	15
	()	29
	46

30 2009 . 384- «
».
59.13330

2008 ,

,
,
.
,
,
,
:
«
»
(
- . . . , . -
. . . . , - . .
, , :
,); «
»,
(. . . , . .
. . .);
,
,
(- ,)

-

**Boarding Houses
Rules of architectural design**

2013-07-01

1

1.1

I II , 18 . 60 , 55 ,
12 ; - ();
, , ;
,

2

:
50571.28–2006 . 7–710.
51633–2000 ,
51645–2000 .
51764–2001
52875–2007 .
53770–2010 .
30471–96 - .
1.13130.2009 « .
»
2 13130 2012 «
»
3.13130.2009 « .
»

145.13330.2012

4.13130.2009 « .

»

5.13130.2009 « .

30.13330.2012 « 2.04.01 85* .

»

42.13330.2011 « 2.07.01-89* .

»

52.13330.2011 « 23-05 95* .

54.13330.2011 « 31-01 2003 »

59 13330 2012 « 35-01 2001

»

60.13330.2012 « 41-01-2003 ,

»

118.13330.2012 « 31-06 2009 »

2 1 2 2564-09 , ,

,

,

,

2.2.1/2.1.1.1278 03 ,

2.2.1/2.1.1.1076-01

2.3.6.1079-01

,

« »,

1 ,

(),

() , ,

3

3.1 - :

3.2 - :

3.3 : 55 60

3.4 : 54.13330.

3.5 :
()

3.6 : , ,
, () .

3.7 : , 25 .

3.8 :

3.9 (): 59.13330.

3.10 : 59.13330.

3.11 (): ,

3.12 :

3.13 : , , ,
, - .. , ,

4

4.1 : , , ;
, , - ;
; - ;
- ;
- ;
- ;
- ;
(, .1 .2).

4.2 - 50 200 ;
- 50 600

4.3 [4]. ,

145.13330.2012

2 13130; 4 13130

[10]

4.4

12 %

4.5

4²

4.6

3

3

2.1.2.2564, 118.13330.

4.7

2.2.1/2.1.1.1076.

(22 22):

(58-48° . .) - 2,5 ;

(58° . .) - 3 ;

(48° . .) - 2 .

4.8

52 13330,

2.2.1/2.1.1.1278.

0,5 ,

6 .

4.9

« »

(),

« »

.1- .11, .4- .8.

« »

()

4 10

54 13330, 59 13330, [1], [2], [3], [4], [5], [7]

5

5.1

42.13330, 52875, [1], [6], [7].

5.2

42.13330

таблице 5.1. Структура и удельная вместимость рассматриваемых домов интернатов устанавливаются по заданию на проектирование

Т а б л и ц а 5.1

Дом-интернат	Вместимость, чел.	Площадка для отдыха, м ² /место	Состав и площади планировочных элементов земельного участка на одно место здания, м ²				
			Площадка для отдыха	Площадка для физкультурных занятий	Хозплощадка (с местом для мусоросборника и пожарным стендом)	Площадки и дорожные проезды	Площадка для занятий лечебной физкультурой
Общего типа	50	38	9	3	8	10	
	100	27	7	3	6	11	–
	200	20	5	2	4	9	
Психо-неврологический	50	38	9	3	5	10	3
	100	27	7	3	4	11	3
	200	20	5	2	3	9	2
	400	18	4	1	2	8	2
	600	15	3	1	1	6	1

П р и м е ч а н и е При расчете потребности мест в домах интернатах следует исходить из конкретной существующей социально-демографической ситуации местности города, населенного пункта

5.3 Ширину пути движения на участке дома-интерната при встречном движении инвалидов на креслах-колясках следует принимать 1,8 м по ГОСТ 30471.

5.4 Для слабовидящих, проживающих в доме-интернате, следует предусматривать тактильные средства, выполняющие предупредительную функцию на покрытии пешеходных путей участка. Организацию тактильных направляющих участков движения для покрытия пешеходных путей следует принимать по СП 59.13330. Оптимальным вариантом покрытия пешеходных путей и пандусов являются бетонное покрытие или бетонные плитки, создающие ровную поверхность. Толщина швов между плитками принимается не более 0,015 м.

5.5 Площади участков домов интернатов следует определять заданием на проектирование.

5.6 При строительстве нового здания дома-интерната в районах со стесненной застройкой площадь земельного участка при соответствующем обосновании может быть уменьшена, исходя из условий застройки и задания на проектирование, но не более чем на 20–25 % по сравнению с нормами СП 42 13330

5.7 Территория, предназначенная для домов-интернатов, должна иметь ограждение высотой не менее 1,6 м.

5.8 На территории земельного участка, принадлежащего дому интернату, транспортные проезды и пешеходные дороги на пути к учреждению и объектам, посещаемым инвалидами, должны иметь удобные подъезды и подходы. Остановки общественного транспорта следует увязывать с местом размещения здания дома-интерната со стороны главного входа.

145.13330.2012

5.9

2 2/

5.10

5.11

5.12

10 2/

5.1.

6

6.1

6.2

[2], [3], [4], [5], [6], [7], [8].

118.13330; 59.13330,

2

53770, [6]

6.3

0,9

:

54.13330

(

1,1

53770.

- 1,4

6.4

8 2/

.1 .2.
7

6.5

1.13130.

59 13330

8 2/

2

54.13330,

51645.

6.6 - (1 13130, [4], [6],
3.13130 – 5.13130):
;

0,45 0,9 .
67
0,025 54.13330;
,
, : 0,01, 0,015, – 0,002
68 54.13330 .

25 , 6.9 .
1,5 2,2 .
I II
, I
54.13330.

3 118 13330
6 11 ,
6.12 , .3.
6 13 6 ,
, 3 .
6 14 2:1 (, ,)
:

: - 1,65 , - 1,8 .

7

7.1

7.2 1 12 -

7.3 [13], [14], [15], [16] -

7.4
7.5

7.6

7.7

7.8

.8

1

-4;

1 2 ,

7.9

5

, ,
 , -6 4-6 ,
 , .
 6 .5.
 (-6)
 7.10 , ,
 4 ,
 7.11 , -
 , ,
 ,
 7.12 1,4 59 13330
 , , - .
 7.13 .3- .5.
 , , -1 -3
 , ,
 -4. ,
 7.14
 5 -6.
 1 4 (.5). 4 2
 7.15 1,5
 7.16 .6 .9- .13.
 , , .
 7.17 118.13330.
 10-12 %
 5-10 %
 7.18 6 10
 :
 80 % , , -
 20 % , , ;

100 % ,
 1,2 2/ , , - , - 1,8 2/ ,
 7.19
 : - 25, -
 - 12, 0,55 . - , -
 1,6 . -
 7.20
 7.21
 ().
 7.22 .6 .13
 7.23 « »
 7.24 - , , 50
 100-200 - ,
 7.25 .7.
 .8 .15.
 , , , ,
 7.26 1,5-2 . -
 .14. ,
 7.27 -
 0,7 , 0,7 0,25 ()
 1,7
 118.13330, 51645, 51633. 2 1 2 2564,
 7.28
 , ,

14

7.29

-

100

.10.

'

.17,

2.3.6.1079,

59 13330)

.10.

7.30

-

- 90 %

- 80 %

7 31

:

, - 10 %;

, - 20 %.

7 32

(
7.33

- 1,8² 1,4² -

118 13330

7.34

200

.1

.16.

1,

7.35 - , .1, 11, 12

7.36 , - , ,

0,5 - 1 , - ,

7.37 .1 .12. (, ,) , .1, .12

7.38 8 00 20 00

8 .3 .1

8.1 -

8.2 54 13330 , 30.13330 [8].

50 ° 8.3 - 60.13330.

8.4 60 13330

10 , 59.13330, 51764, [10], [11], [12]

8.5 51764, 50571.28. ([9]

8.6 , , -

145.13330.2012

8.7

. -
- .
100

8.8

8.9

52 13330, 54 13330

5.13130, 4.13130.

[10],

52 13330

8.10

50 .,
59.13330, 118.13330.

8.11

).

Приложение А
(рекомендуемое)

Состав и площади основных групп помещений домов-интернатов

Т а б л и ц а А.1 – Общая группа помещений для домов интернатов

Помещение	Площадь помещения, м ² , класса					
	минимальный уровень			оптимальный уровень		
	при вместимости учреждения, место					
	50	100	200	50	100	200
1 Вестибюль, гардероб для посетителей, пост дежурного	30,0	40,0	70,0	40,0	80,0	100,0
помещение вахтера	9,0	9,0	9,0	9,0	9,0	9,0
помещение охранника	14,0	14,0	14,0	14,0	14,0	14,0
торговый киоск		4,0	4,0	4,0	4,0	4,0
комната приема гостей	12,0	12,0	20,0	12,0	12,0	24,0
телефоны-автоматы	1,5	1,5	1,5	1,5	1,5	1,5
санузел при вестибюле	3,0	6,0	8,0	3,0	6,0	8,0
2 Комната социально бытовой адаптации *	16	20	40	18	30	60
3 Кабинет заведующего при комнате социально-бытовой адаптации	16	16	16	18	18	18
4 Прачечная:						
стиральная-разборочная	12	18	20	12	18	20
сушильно-гладильная	10	12	12	10	12	12
хозяйственная кладовая (помещение)	(7×2)	(9×2)	(9×2)	(7×2)	(9×2)	(9×2)
	14	18	18	14	18	18
5 Помещения:	81, одно помещение на здание					
для занятий гимнастикой и физкультурой**						
комната для раздевания	14,5	14,5×2	14,5×2	14,5	14,5×2	14,5×2
санузел	3,2	3,2×2	3,2×2	3,2	3,2×2	3,2×2
комната для хранения спортивного инвентаря**	6,5	6,5	6,5	6,5	6,5	6,5
санузел для инвалидов на креслах-колясках	4	4×2	4×2	4	4×2	4×2
душевая	6,5	6,5	6,5	6,5	6,5	6,5
комната тренера	8	8	8	8	8	8
6 Отапливаемые стоянки для кресел-колясок	0,8 на каждого передвигающегося на кресле-коляске, но не менее 10					
7 Мастерская ремонта	7	7	7	7	7	7
Кладовая запчастей	7	7	7	7	7	7

Окончание таблицы А.1

Помещение	Площадь помещения, м ² , класса					
	минимальный уровень			оптимальный уровень		
	при вместимости учреждения, место					
	50	100	200	50	100	200
8 Многоцелевой спортзал размером 12×24 м		288	288	По заданию на проектирование		
Кладовая для хранения спортивного инвентаря		16	16	То же		
Раздельные комнаты для раздевания для мужчин и женщин с душевыми и санитарными узлами		По 2 рожка и одному унитазу на каждую раздевалку		То же		
Комната методиста	–	12	12	То же		
* Помещения предусматривают в специальных домах-интернатах (специальных отделениях).						
** Для зданий с промежуточной вместимостью. Число помещений и площади устанавливают по заданию на проектирование.						

Т а б л и ц а А 2 Приемно карантинное отделение*

Помещения	Площадь, м ² , не менее	Число помещений
Холл (ожидальная) с тамбуром	12	1
Кабинет врача, медицинской медсестры	14	1
Санитарная комната	6	1
Комната для санобработки и передевания	12	1
Ванная с душем и подъемником	6	1
Комната для одевания	6	1
Палата-изолятор с санузлом и умывальником в шлюзе	10+10	2
Палата карантинного отделения на 1–2 места с санузлом и умывальником в шлюзе	10+10	2
Процедурная	12	1
Комната сестры-хозяйки	10	1
Комната для хранения предметов уборки с местом для приготовления дезинфекционных средств	3	1
Санузел для персонала с умывальником в шлюзе	3	1
Место для хранения каталок	2	1
Буфет-пост	4	1
* Используются данные: СанПиН 2.1.2.2564, п.10.3.		

Т а б л и ц а А.3 – Состав и площади помещений в домах-интернатах общего типа для лиц, свободно передвигающихся, и лиц, нуждающихся в посторонней помощи

Помещение	Число помещений	Площадь, м ²	Оборудование
1 Жилая ячейка типа ЖЯ-1: жилая комната на 1 чел. то же, на 2 чел. прихожая совмещенный санузел встроенный шкаф для одежды, белья, обуви и личных вещей с двумя отделениями лоджия	По заданию на проектирование	14,6 16,0 Не менее 4 4,5 0,6	Деревянная кровать, прикроватная тумбочка, стол, два стула, кресло, торшер Две деревянные кровати, 2 прикроватные тумбочки, стол, три стула, торшер Вешалка для одежды, зеркало, электрохолодильник Унитаз, умывальник, душевой поддон или напольный душ, откидная скамейка, полотенцесушитель, зеркало с полочкой, поручни, кронштейн для одежды и полотенец, корзина для мусора. Обеспечить возможность установки ванны Одно отделение оборудуется полкой для головных уборов и штангой для одежды, другое – полками для белья. Размер шкафа 60×100 см Раскладушка, навесной столик, крючки для натягивания веревки для сушки мелких личных вещей (на уровне перил)
2 Жилая ячейка типа ЖЯ-2: жилая комната на 2 чел. прихожая совмещенный санузел	По заданию на проектирование	16,0 Не менее 4 4,5	Две деревянные кровати с прикроватными тумбочками, стол, три стула, два кресла, торшер Вешалка для одежды, зеркало, электрохолодильник Унитаз, умывальник, душевой поддон или напольный душ, откидная скамейка, полотенцесушитель, зеркало с полочкой, поручни, кронштейн для одежды и полотенец, корзина для мусора

Помещение	Число помещений	Площадь, м ²	Оборудование
3 Жилая ячейка типа ЖЯ 3: жилая комната на 2 чел. то же, на 3 чел. прихожая совмещенный санузел встроенный шкаф для одежды, белья, обуви лоджия	По заданию на проектирование 1 1 1	16,0 21,0 Не менее 4 4,5 0,6 м ² /чел. 1 м ² /чел.	Две кровати с прикроватными тумбочками, стол, два стула, кресло, торшер Три кровати с прикроватными тумбочками, стол, три стула, кресло, торшер Вешалка для одежды, зеркало, столик для телефона, холодильник Унитаз, умывальник, душ, оборудование, аналогичное оборудованию ЖЯ-2 По заданию на проектирование То же
Общие помещения на 3–4 жилые ячейки			
4 Комната дежурной медсестры (процедурная)	1	12	Кушетка, стол медсестры, шкаф для хранения медикаментов
5 Комната сестры-хозяйки	1	10	Стол, стул, шкаф для хранения белья
6 Гостиная комната отдыха	1	8 12	Кресла с высокими сиденьями и подлокотниками, подставки для ног, стол, журнальный столик, телевизор, стол подставка под телевизор
7 Кухня буфетная	Одна на жилую группу	Не менее 12	Электроплита, мойка, рабочий стол, навесной шкаф-полка, холодильник, электросамовар, ведро для отходов, обеденный стол, четыре стула
8 Моечная с местами для: а) мытья и стерилизации суден, мытья и сушки клеенок б) хранения предметов уборки в) сортировки, заполаскивания особо грязного белья, сушки и временного хранения грязного белья	Одна на 2–3 жилые группы	8 3 5	Установка для мойки суден, слив больничных, мойка для клеенок, стол производственный, ванна керамическая, умывальник, зеркало с полочкой, вешалка для полотенец, шкаф для суден, тележка
9 Кладовая чистого белья	Одна на 2–3 жилые группы	4	Стеллаж, полки или шкаф

Окончание таблицы А.3

Помещение	Число помещений	Площадь, м ²	Оборудование
10 Комната для персонала с прихожей и санузлом	На жилую группу	8,0	Кресла, стол, диван, шкаф, вешалка, зеркало, унитаз, умывальник, душевой поддон, зеркало с полочкой, вешалка для полотенца
11 Постирочная для мелких личных вещей с местами для сушки и глажения	Одна на жилое отделение	8,0	Небольшая стиральная машина с отжимом, большая мойка с двумя камерами, шкаф для сушки, гладильные приборы
12 Помещение для сушки одежды и обуви, хранение уборочного инвентаря	Одно на 2-3 жилые ячейки	12,0	По заданию на проектирование
13 Комната персонала	На отделение	8,0	То же

Т а б л и ц а А.4 – Состав и площади помещений в домах-интернатах общего типа для лиц, передвигающихся на креслах-колясках

Помещение	Площадь помещения жилых групп, м ²		
	для свободно передвигающихся	для передвигающихся с трудом	для нуждающихся в посторонней помощи, передвигающихся на креслах-колясках
1 Жилая ячейка типа ЖЯ-4:			
жилые комнаты на 2 чел.	16,0	16,0	
то же, на 3 чел.	20,0	20,0	24,0
прихожая		Не менее 4	
совмещенный санузел	5,5	5,5	5,5
раздельный санузел (вариант)	7,5	7,5	7,5
встроенный шкаф для хранения белья, одежды и личных вещей (на 1 чел.)	0,6	0,6	0,6
Общие помещения на 3–4 жилые ячейки			
2 Комната дежурной медсестры (процедурная)	12	12	12
3 Комната персонала	8	8	8
4 Комната сестры-хозяйки	10	10	10
5 Гостиная	8-12	8-12	8-12
6 Буфетная	0,6	0,6	0,8
7 Кухня-раздаточная	14	14	14
8 Ванная с раздевальной	12	12	12
9 Душевые кабины с местами для раздевания	3,0	6,0	6,0

Окончание таблицы А.4

Помещение	Площадь помещения жилых групп, м ²		
	для свободно передвигающихся	для передвигающихся с трудом	для нуждающихся в посторонней помощи, передвигающихся на креслах-колясках
10 Санитарная комната с местами для мойки суден и клеенок, временного хранения грязного белья, заполаскивания и сушки особо грязного белья, хранения уборочного инвентаря	15	16	16
11 Помещение для бытовых нужд с местами для стирки и сушки мелких вещей, сушки одежды и обуви, хранения уборочного инвентаря	12	12	12
12 Кладовая чистого белья	2	4	2
13 Санитарный узел для персонала: санузел с умывальником душ	3 2,5	3 2,5	3 2,5
14 Комната для глажения белья и одежды	6	6	8
15 Кабина гигиенического душа с местом для раздевания	7	7	7
16 Клизменная	8	8	8
17 Место для каталок и кресел колясок	4	4	4
Итого:	184,7	190,7	178,9

Т а б л и ц а А.5 – Состав и площади помещений в психоневрологических домах-интернатах для лиц, свободно передвигающихся под наблюдением и передвигающихся на креслах-колясках*

Помещение	Площадь помещения, м ²		
	для лиц, свободно передвигающихся	для лиц, передвигающихся с трудом	для лиц, нуждающихся в посторонней помощи, передвигающихся на креслах-колясках
1 Жилая ячейка типа ЖЯ-5: жилые комнаты на 4 чел прихожая раздельный санузел (унитаз, биде или писсуар), душевой поддон (или ванна), умывальник совмещенный санузел, унитаз, биде (или писсуар), слив, ванна, два умывальника, стеллаж для суден, ванна для дезобработки и мытья клеенок	34,0 6,0	34,0 Не менее 4 6,0	34,0 18

Продолжение таблицы А.5

Помещение	Площадь помещения, м ²		
	для лиц, свободно передвигающихся	для лиц, передвигающихся с трудом	для лиц, нуждающихся в посторонней помощи, передвигающихся на креслах- колясках
встроенный шкаф для хранения белья, одежды, личных вещей (м ² /чел.)	0,6	0,6	0,6
буфетная		4	4
кухня-раздаточная		8	8
2 Жилая ячейка типа ЖЯ-6:			
жилые комнаты на 4 чел		34,0	34,0
то же, на 6 чел.		42,0	42,0
прихожая	–	6,0	6,0
совмещенный санузел, унитаз, биде (или писсуар), слив, ванна, два умывальника, стеллаж для суден, ванна для дезобработки и мытья клеенок		18,0	18,0
встроенный шкаф для хранения белья, одежды, личных вещей (м ² /чел.)		0,6	0,6
буфетная	–	4,0	4,0
кухня раздаточная		8,0	12,0
Общие помещения на 4–6 жилых групп			
3 Кабинет врача психиатра	12,0	12,0	12,0
4 Комната дежурной медсестры (процедурная)	12,0	12,0	12,0
5 Гостиная	18	18	18
6 Процедурная аминозиновая с подготовительной	18	18	18
7 Комната персонала	10	10	10
8 Комната для кружковых занятий	18	18	
9 Комнаты для занятий трудом ориентировочно на 8–10 чел. и для инструктора		38+12	
10 Комната сестры-хозяйки	10	10	10
11 Помещения для глажения белья и одежды	6	6	6
12 Санитарные узлы (мужской и женский) для персонала: уборная (1 кабина), душ (1 кабина)	12	12	12
13 Клизменная	8	8	8
14 Место для хранения каталог и кресел колясок	4	4	4

Окончание таблицы А.5

Помещение	Площадь помещения, м ²		
	для лиц, свободно передвигающихся	для лиц, передвигающихся с трудом	для лиц, нуждающихся в посторонней помощи, передвигающихся на креслах- колясках
15 Помещения для бытовых нужд с местом для стирки и сушки мелких вещей, сушки одежды и обуви, хранения уборочного инвентаря	12,0	12,0	6,0
16 Санитарная комната с местами для мойки суден и клеенок, заполаскивания особо грязного белья, хранения уборочного инвентаря		16,0	16,0
17 Кладовая чистого белья	2,0	2,0	4,0
18 Ванная комната	6,0	12,0	12,0
19 Комната санитарки (круглосуточный пост)	10,0	10,0	10,0
20 Кабина гигиенического душа с местом для раздевания	7,0	7,0	7,0
Итого:	209,6	406,2	350,2
* Используются данные СП 54.13330.			

Таблица А.6 – Состав и площади помещений культурно-массового обслуживания*

Помещение	Дом-интернат общего типа, специальный дом-интернат (специальное отделение)			Дом-интернат психоневрологический		
	Площадь помещения, м ² , при вместимости учреждения, место**					
	50	100	200	50	100	200
1 Для посещения культурно-массовых мероприятий						
зрительный зал	40	60	70	30	40	60
эстрада при зале		30	30		30	30
фойе	15	30	38	15	30	30
комнаты с уборной (унитаз, умывальник) для артистов	20	12+12	12+12	20	12+12	12+12
кладовая инвентаря	4	8	8	4	8	8
кинопроекционная	10	10	10	10	10	10
радиоузел		8	8		8	8
библиотека-читальня с книгохранилищем	18+24	30+18	30+18	24+18	36+18	30+18

Окончание таблицы А.6

Помещение	Дом-интернат общего типа, специальный дом-интернат (специальное отделение)			Дом-интернат психоневрологический		
	Площадь помещения, м ² , при вместимости учреждения, место**					
	50	100	200	50	100	200
комната для кружковых занятий	18	24	24	18	24	24
комната для музыкальных занятий	18	24	24	18	24	24
санузлы при фойе	2	3	3	2	3	3
2 Для проведения религиозных обрядов	40	60	120	40	60	120
Подсобные помещения:						
комната (келья) для священнослужителя	7,5	7,5	7,5	7,5	7,5	7,5
санузел	3	3	3	3	3	3
передняя	2,1	2,1	2,1	2,1	2,1	2,1
кладовая	3,3	3,3	3,3	3,3	3,3	3,3
Итого:	224,9	344,9	422,9	214,9	330,9	404,9
* Используются данные [14].						
** Для зданий с промежуточной вместимостью число помещений и площади устанавливаются заданием на проектирование.						

Т а б л и ц а А.7 – Состав и площади помещений медицинского обслуживания* (дом-интернат общего типа; дом-интернат психоневрологический)

Помещение	Площадь помещения, м ² , при вместимости учреждения, место		
	50	100	200
1 Кабинеты врачей и медсестер			
Кабинет заведующего медпунктом, главного врача	16	16	18
Кабинет зам. главврача, врача-терапевта	–	12	12
Кабинет старшей медсестры и врачей консультантов (лоринголога, офтальмолога)		12+8	12+8
Стоматологический кабинет	–	18	18
Кабинет медсестры или фельдшера	12	–	14
Итого:	28	66	82
2 Процедурная и перевязочная			
Процедурная с местом для гинекологического кресла	18	18	18
Перевязочная			12+6
Итого:	18	18	36

Продолжение таблицы А.7

Помещение	Площадь помещения, м ² , при вместимости учреждения, место		
	50	100	200
3 Кабинеты физиотерапии			
Кабинет электро-светолечения с помещением для обработки прокладок	12+8	12+8	12+8
Кабинет теплолечения с вспомогательными помещениями			12+8
Сенсорная комната		12	18
Итого:	20,0	32,0	58,0
4 Изолятор			
Палаты с санузлом	14	2×14	2×14
Буфет пост		4	4
Итого:	14	32	32
5 Помещение ритуального назначения			
Траурный зал	–	36	48
Уборная для персонала		1,8	1,8
Итого:		37,8	49,8
6 Аптечные помещения			
Помещение для хранения и выдачи лекарственных средств	4	6	10
Ассистентская	8	8	10
Кладовая для хранения легковоспламеняющихся жидкостей			2
Итого:	12	14	22
7 Лаборатория			
Помещение с кабиной для приема проб на анализ			4+6
Кабина для взятия на анализ проб крови (лаборантская)		10	10
Препараторская	12	14	14
Автоклавная-стерилизационная	–	10	12
Итого:	12	34	46
8 Помещение медицинского персонала			
Комната отдыха		8	10
Уборные	1,8	1,8	1,8
Итого:	1,8	9,8	11,8
9 Помещения ЛФК			
Зал ЛФК	16	20	35
Раздевальная с санузлами		6	10
Кабинет массажа	–	–	–
Помещение для примерки и подгонки протезов			
Итого:	16	26	45

Окончание таблицы А.7

Помещение	Площадь помещения, м ² , при вместимости учреждения, место		
	50	100	200
Всего:	121,8	269,6	382,6
<p>* Используются данные СП 54.13330; СП 118 13330</p> <p>Примечание – Помещения для проведения водных процедур, сауна, душ «шарко», ванны дополняются по заданию на проектирование для повышенных условий комфортности проживания класса «оптимального уровня». Для зданий с промежуточной вместимостью число помещений и площади устанавливают заданием на проектирование</p>			

Таблица А.8 – Состав и площади лечебно-трудовых мастерских

Помещение	Расчетная площадь, м ² /место	Площадь помещения, м ²	
		в учреждениях вместимостью до 100 мест	в учреждениях вместимостью 101 место и более
1 Лечебно-трудовые мастерские (1 3 видов из нижеприведенных):			
швейные	4,5	45	60
ремонт аппаратуры	4,5	45	60
домоводства	4,5	45	60
живописи*	6,0	60	60–70
2 Кладовые готовой продукции		12 18	18 20
3 Кладовые материалов и готовой продукции		28	30
4 Комната персонала (с умывальником в шлюзе)		8	10
5 Санузел с умывальником (для мужчин и женщин)	–	3×2	3×2
6 Кабинет инструктора		12	12
7 Комната медсестры		10	10
* При каждой из перечисленных мастерских предусматривают подсобные помещения, комнату мастера и другие помещения, перечисленные в данной таблице.			

Таблица А.9 – Состав и площади учебно-производственных помещений

Помещение	Расчетная площадь, м ² /место	Площадь помещения, м ²	
		в учреждениях вместимостью до 100 мест	в учреждениях вместимостью более 100 мест
1 Учебно-производственная мастерская (1 3 видов, как пример):			
швейная, электромонтажная, обувная	4,5	45,0	60,0
мастерские ручных ремесел, механической сборки, ремонта аппаратуры и бытовой техники	4,5	45,0	60,0
картонажно-переплетная, столярная, ткацкая, токарно-фрезерная, гончарная	6,0	60,0	72,0

Окончание таблицы А.9

Помещение	Расчетная площадь, м ² /место	Площадь помещения, м ²	
		в учреждениях вместимостью до 100 мест	в учреждениях вместимостью более 100 мест
2 Кладовая материалов		8,0	16,0
3 Кладовая готовой продукции		8,0	16,0
4 Инструментальная		12	25
5 Помещение для персонала (умывальник в шлюзе)		8	10
6 Общий санузел		3×2	3×2
7 Комната мастера		12	12
8 Методический кабинет		20	25

Т а б л и ц а А.10 – Площади столовой домов-интернатов*

Помещение	Площадь помещения, м ²	
	в учреждениях вместимостью до 100 мест	в учреждениях вместимостью 101 место и более
1 Для инвалидов с сохраненным интеллектом Обеденный зал при загрузке зала 60 % вместимости дома-интерната с холлом, в котором предусматривается умывальник Раздаточная	2,4 м ² /место	
2 Производственные помещения		
Цех заготовки овощей	16	12
Цех заготовки мяса и птицы	16	18
Цех заготовки рыбы	18	24
Горячий цех	54	70
Холодная заготовочная	8	10
Кондитерский цех	8	10
Моечные кухонной и столовой посуды	6	12
Кладовая суточного запаса продуктов	8	10
Экспедиция пищи в жилые группы	6	8
Складские помещения	12	14
Охлаждаемые камеры для хранения: мяса, рыбы	4	6
молочных продуктов, фруктов и зелени, консервов и квашений	6	8
отходов (с отдельным наружным выходом)	4	6
Помещение для холодильной установки	6	8
Кладовая для сухих продуктов	4	6
Помещение для хранения и резки хлеба	10	14

Окончание таблицы А.10

Помещение	Площадь помещения, м ²	
	в учреждениях вместимостью до 100 мест	в учреждениях вместимостью 101 место и более
Кладовая для овощей	10	12
Кладовая для хранения белья и инвентаря	6	8
Загрузочная	7	10
Тарная	4	6
3 Административно-бытовые помещения	32	40
Комната заведующего производством	8	10
Комната медицинской сестры диетического питания	14	14
Помещение приема пищи для персонала с подсобными помещениями	16+6	18+8
Гардеробные, душевые и уборные для персонала	10	16
Место для хранения предметов уборки помещений	2	4
Помещения для хранения и мытья мармитных тележек и тары, применяемых для транспортирования пищи	6	8
* Используются данные СП 118.13330.		

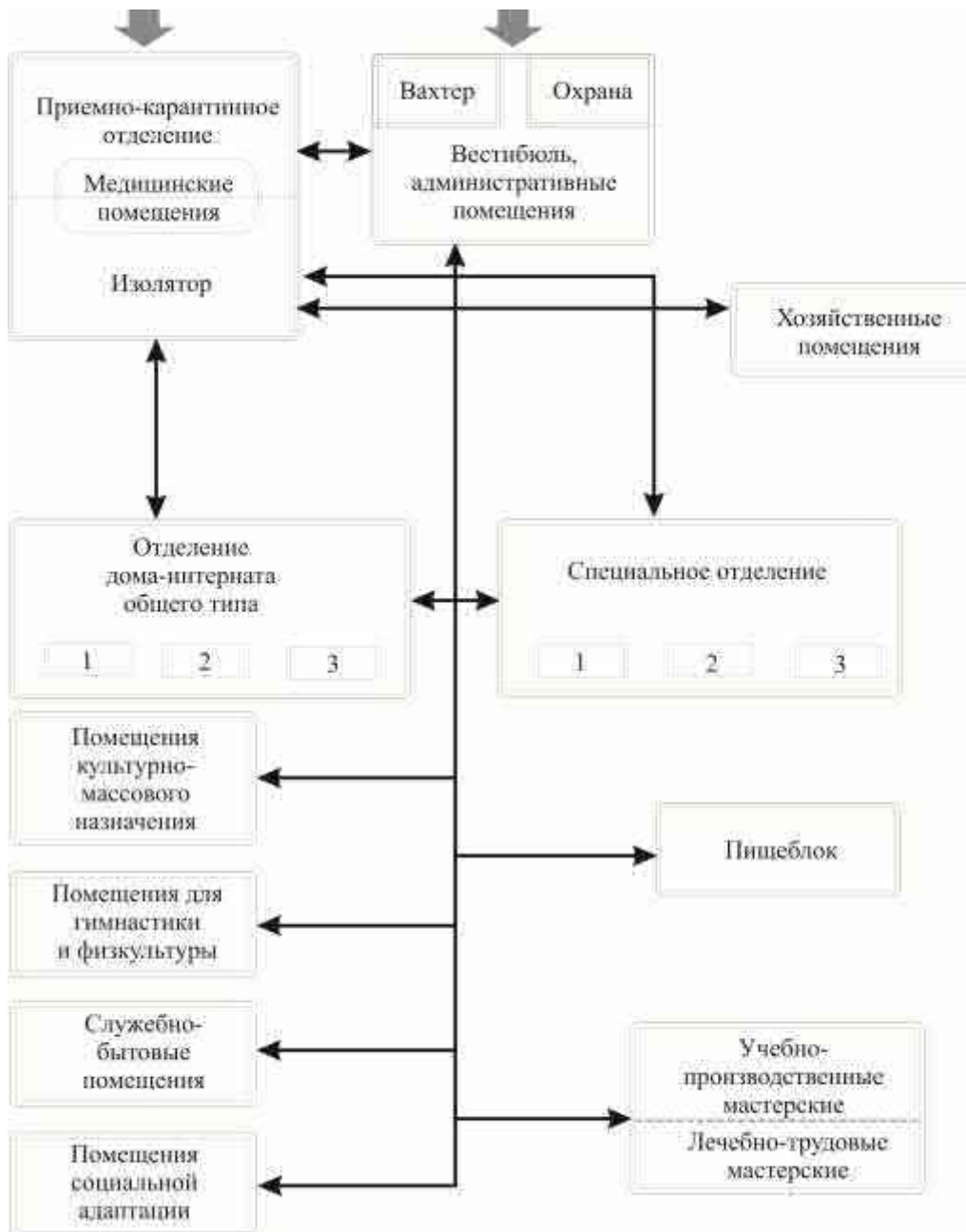
Таблица А.11 – Состав административных и служебно-бытовых помещений домов-интернатов*

Помещение	Площадь помещения, м ² , при вместимости учреждения, место		
	50	100	200
1 Помещения администрации			
кабинет директора	12	12	18
приемная директора		10	10
кабинет заместителя директора		12	12
кабинет инженерно-технического персонала	12	14	14
канцелярия, отдел кадров, бухгалтерия, касса	12	18	24
архив медицинский	4	6	6
комната общественных организаций			12
гардеробные, уборные и душевые персонала	12	16	18
Итого:	52	88	114
2 Комнаты для ночлега гостей с передней и санузлами (унитаз, умывальник, душ)	14	14	16
3 Парикмахерская с местом или помещением для педикюра	–	14	16
4 Комната и кладовая сестры-хозяйки	8+7	10+10	10+12
5 Уборная при вестибюле для посетителей на один унитаз с умывальником в шлюзе	3	3	6
Всего:	84	139	174
* Используются данные СП 118.13330.			

Т а б л и ц а А.12 – Состав и площади хозяйственных помещений домов-интернатов

Помещение	Площадь помещения, м ² , при вместимости учреждения, место		
	50	100	200
1 Центральные кладовые:			
кладовая чистого белья с местом для починки	12	16	16
кладовая швейной мастерской	12	12	12
кладовая грязного белья	6	8	10
кладовая сезонной одежды и обуви	18	24	28
кладовая личных вещей	18	24	32
кладовая инвентаря и мебели	18	24	26
склад хозяйственный	18	24	36
кладовая садово огородного инвентаря	8	10	12
Итого:	110	142	172
2 Помещение дезинфекционных камер	16	19	19
кладовая грязного белья с местом для разборки	7	9	12
помещение дежурного персонала	8	8	8
общий санузел, раздельный для мужчин и женщин	6	6	6
комната бытового обслуживания	8	10	12
Итого:	45	52	57
3 Мастерские по ремонту оборудования и инвентаря	12+12	18+12	18+12
4 Помещение для пожарного поста	4	4	6
Итого:	28	34	36
Всего:	183	228	265

()

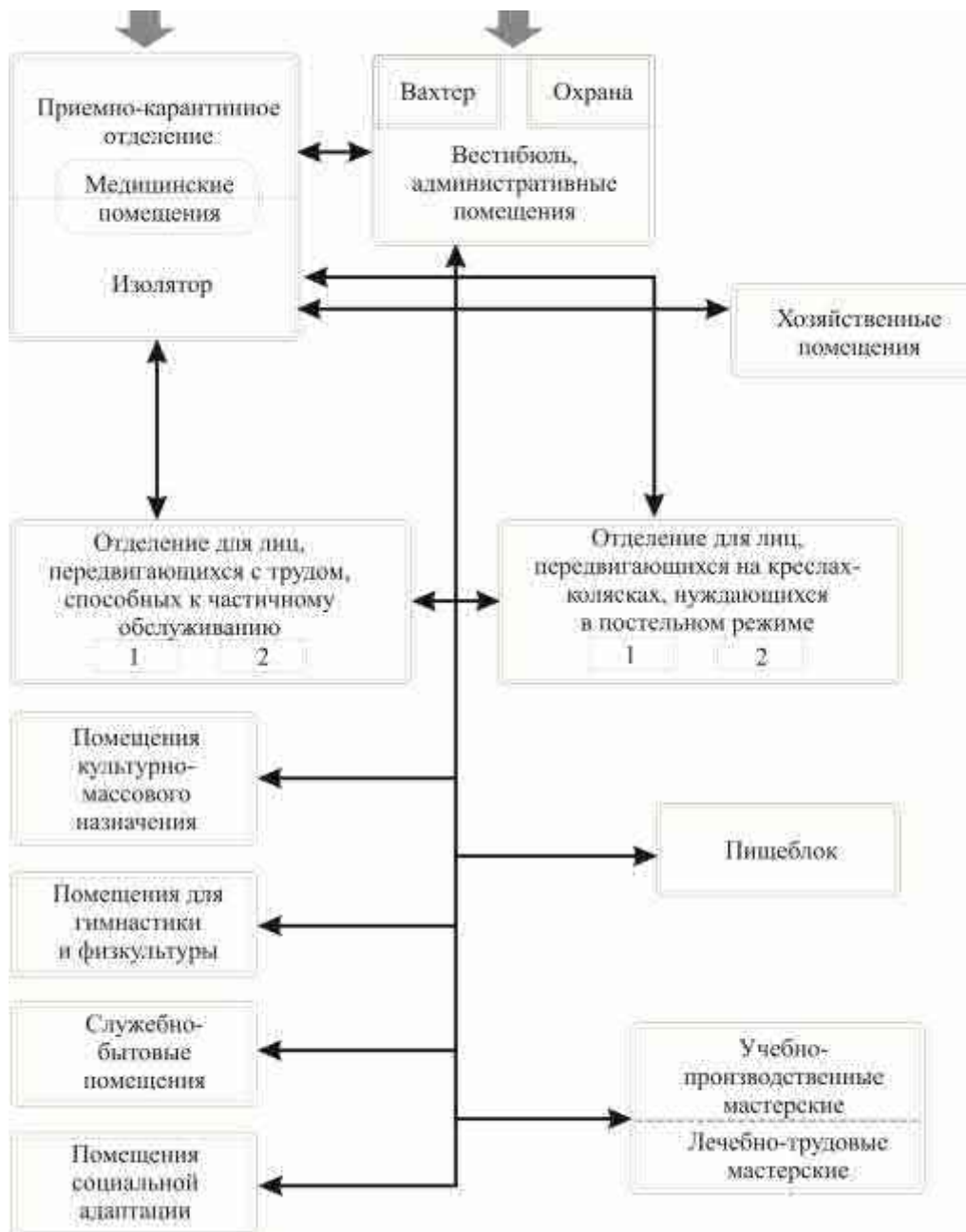


1 –

; 3

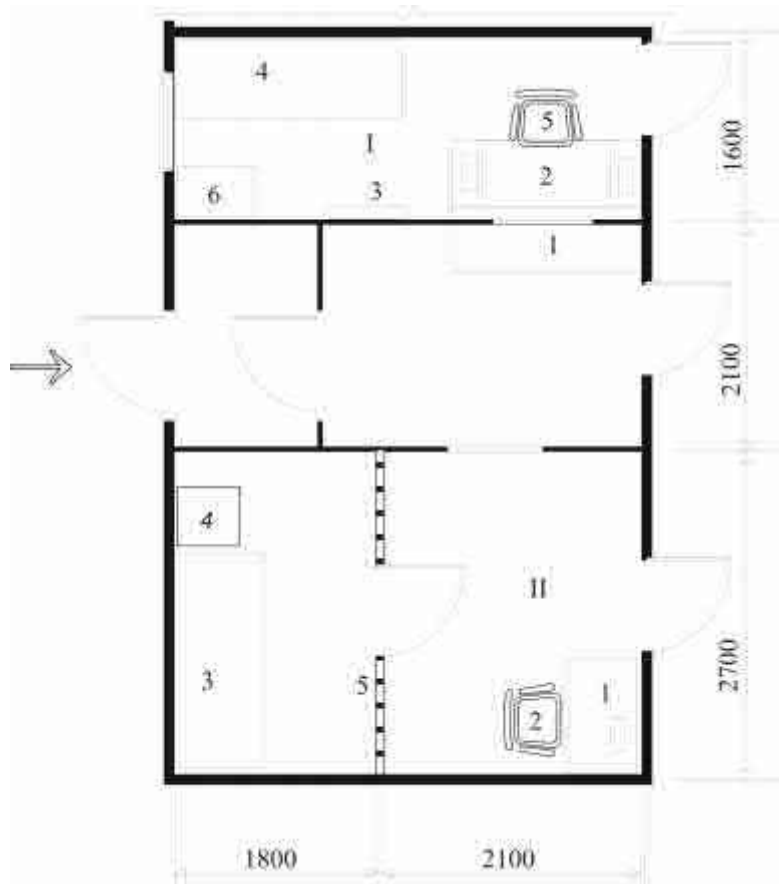
; 2 –

.1

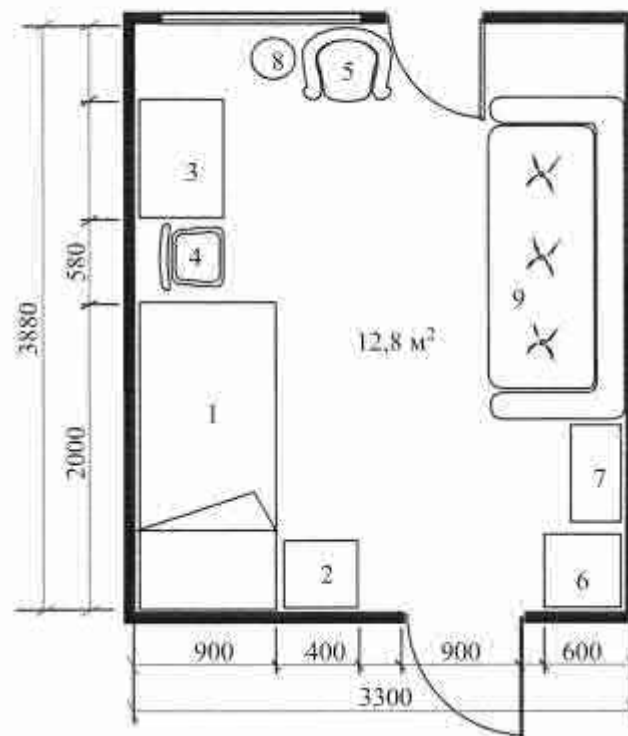
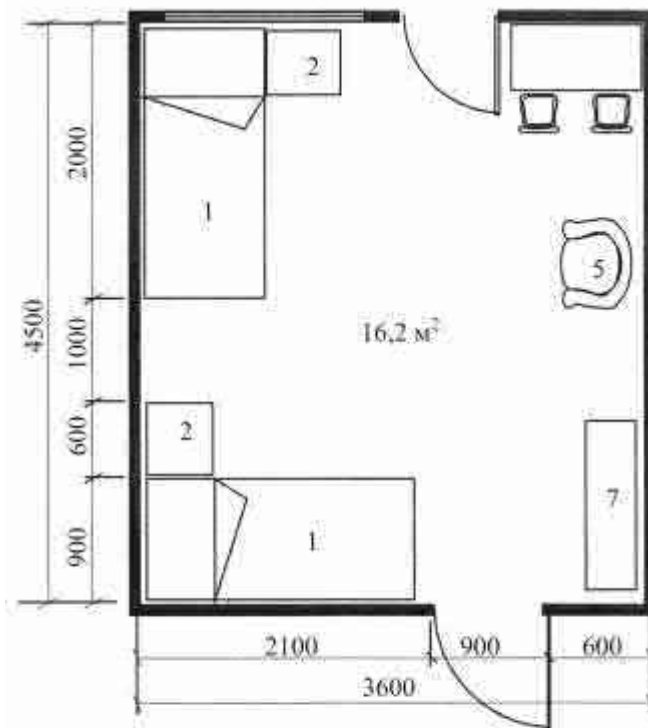


1 -
2

.2 -



- I – : 1 – ; 2 – ; 3 –
 ; 4 ; 5 ; 6 ;
 II – : 1 – ; 2 – ; 3 – ; 4 – ;
 5 ;
 .3 –



1 ; 2 ; 3 () ; 4 ; 5 ; 6 ;
7- ; 8- ; 9-

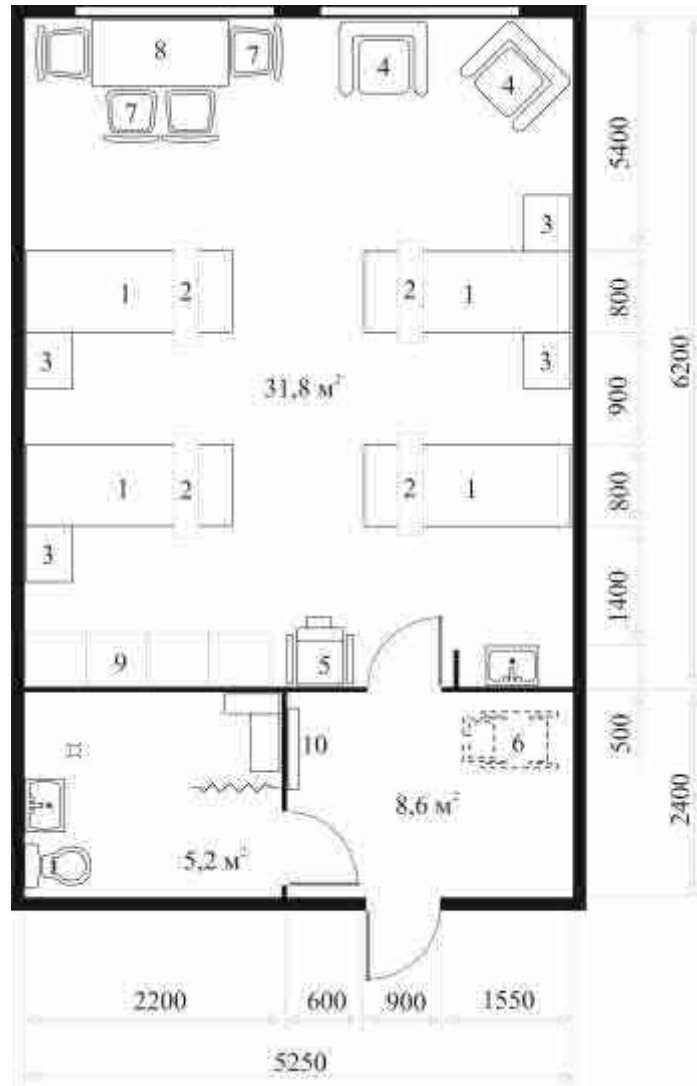
.4-

-1 -3

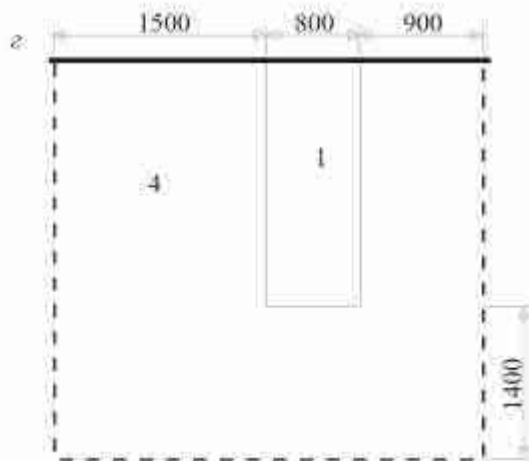
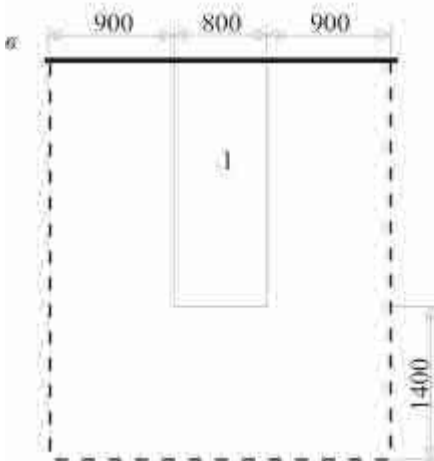
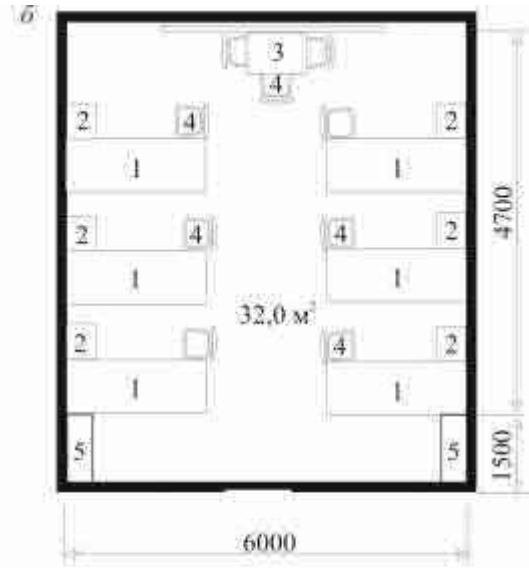
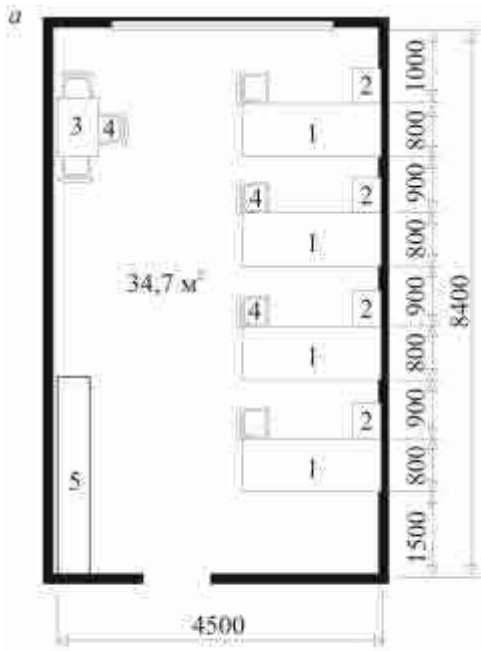


1- ; 2- ; 3- ; 4- ; 5- ; 6- ; 7- - ; 8-
 .5- -4 -

145.13330.2012



1 ; 5 ; 2 ; 6 ; 3 ; 7 ; 8 ; 9 ; 4 ;
10
.6 - -5



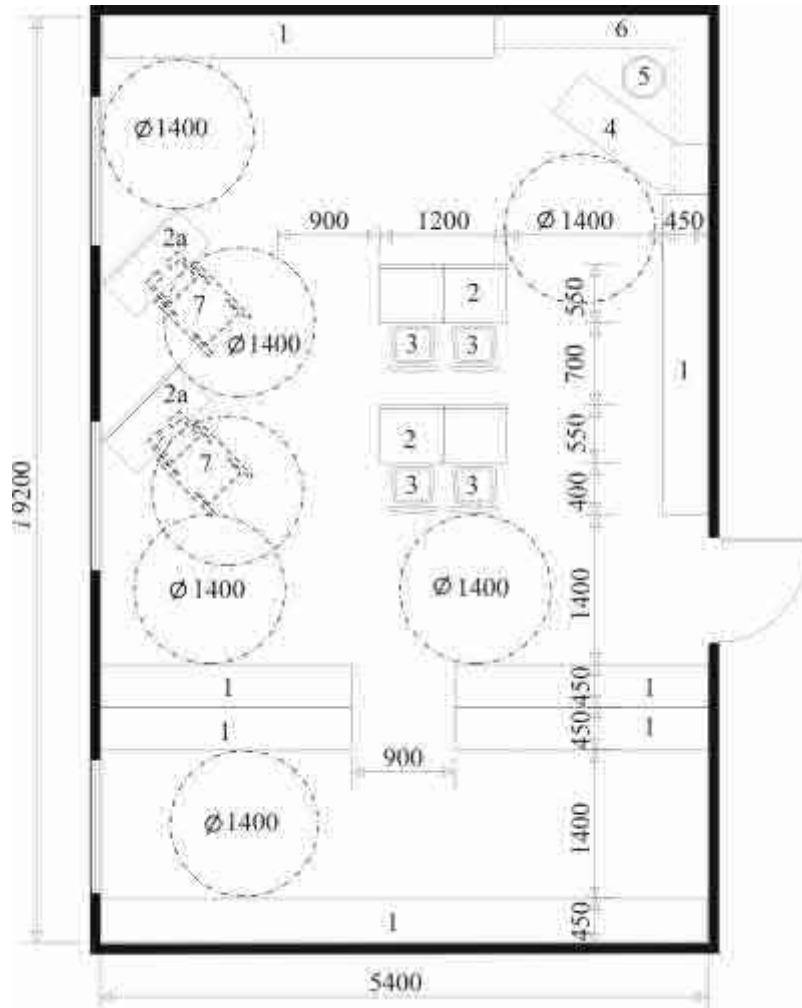
1 ; 2 ; 3 ; 4 ; 5
 .7

4 6

-6

Дома-интернаты общего типа, в том числе со специальными отделениями			Дома-интернаты психоневрологические	
Категория проживающих				
Свободно передвигающиеся, практически здоровые	Передвигающиеся с трудом, нуждающиеся в посторонней помощи	Нуждающиеся в посторонней помощи, передвигающиеся на кресле-коляске	Нуждающиеся в реабилитации, способные к частичному самообслуживанию	Нуждающиеся в посторонней помощи и постельном режиме
Функционально-планировочные типы жилых ячеек в домах-интернатах				
ЖЯ-1, ЖЯ-2 на 1 2 места	ЖЯ-3 на 2 места	ЖЯ-4 на 2 3 места	ЖЯ-5 на 4 места	ЖЯ-6 на 4–6 мест

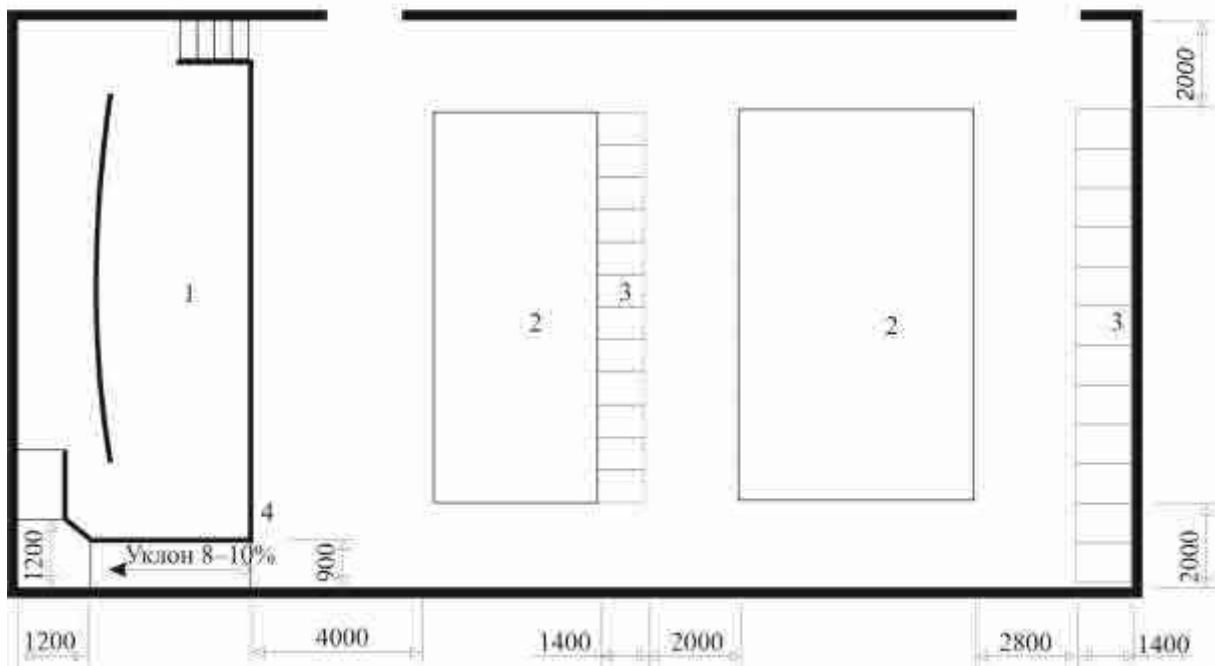
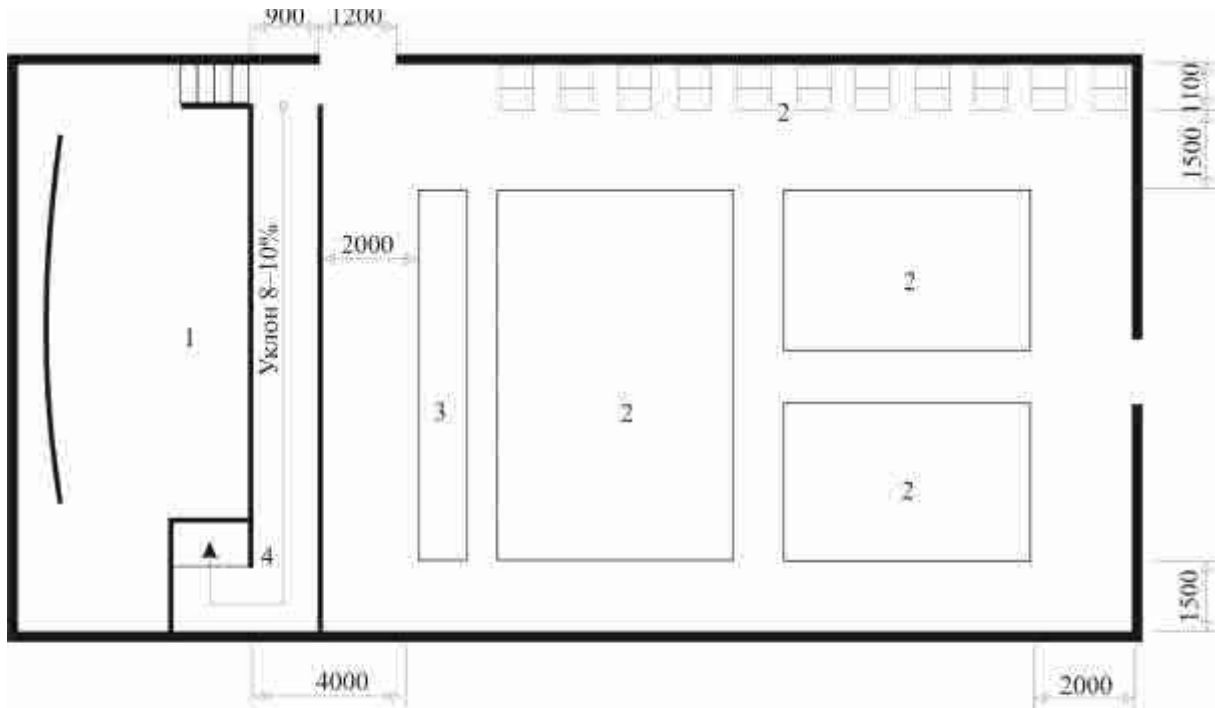
Рисунок Б.8 Схемы типов жилых ячеек в домах-интернатах



1 - ; 3 ; 4 ; 2 - ; 2 - ;
 7 - ; 5 ; 6 ;

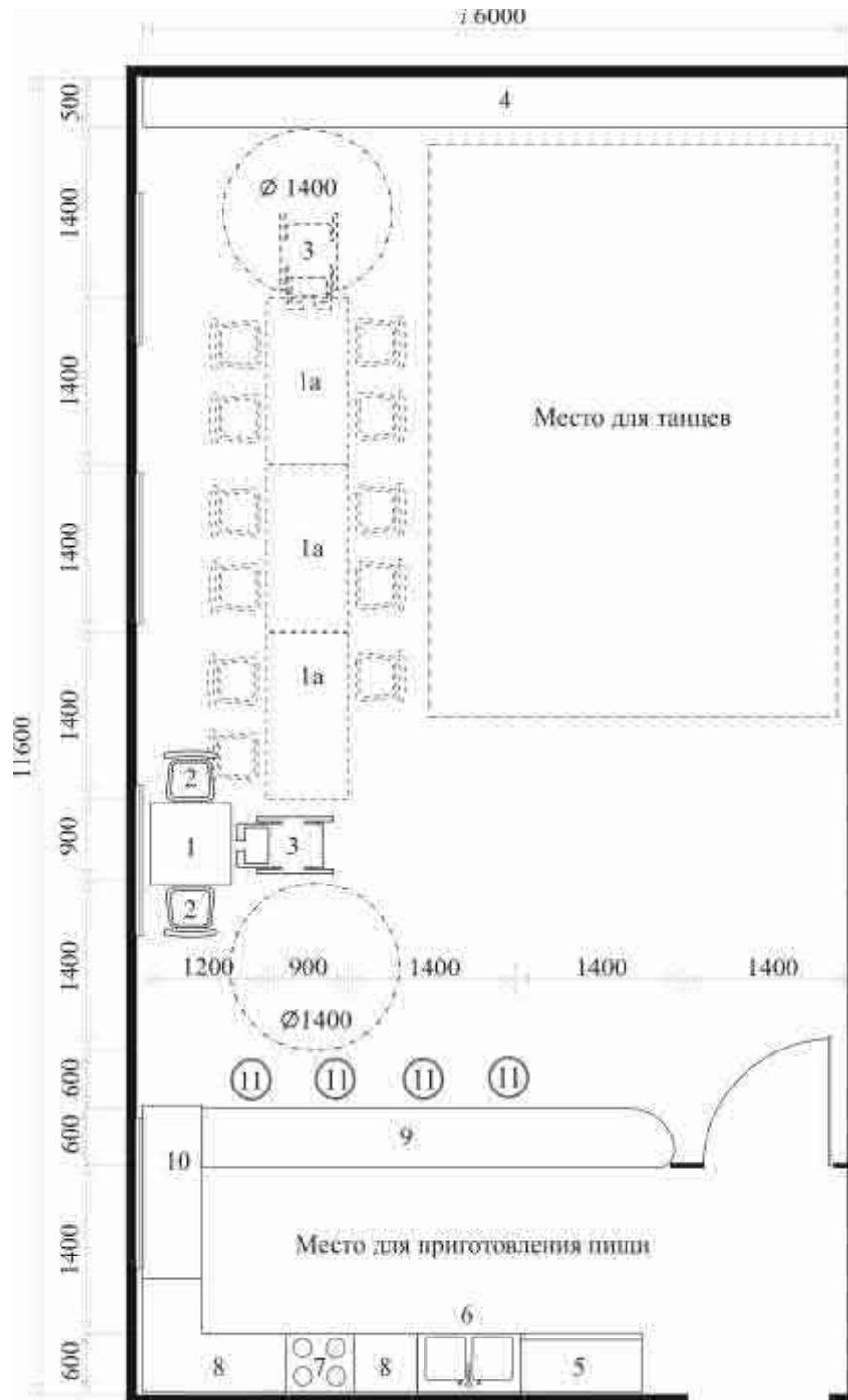
9

145.13330.2012



1 - ; 2 - ; 3 - ; 4 - ;

.10 -



1 ; 1 ; 2 ; 3 - ; 4 ;
 5 - ; 6 - ; 7 - ; 8 - ; 9 - ; 10 - ;
 ; 11

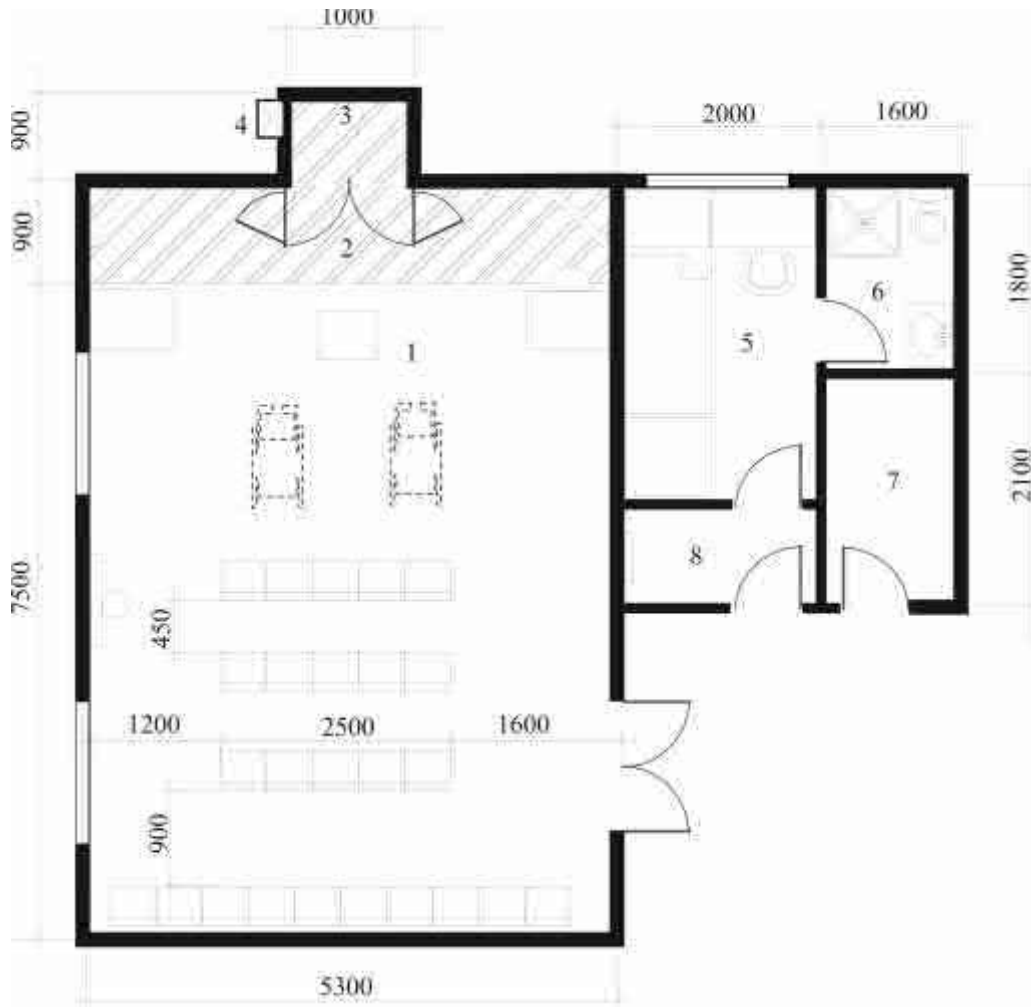
.11

11 21



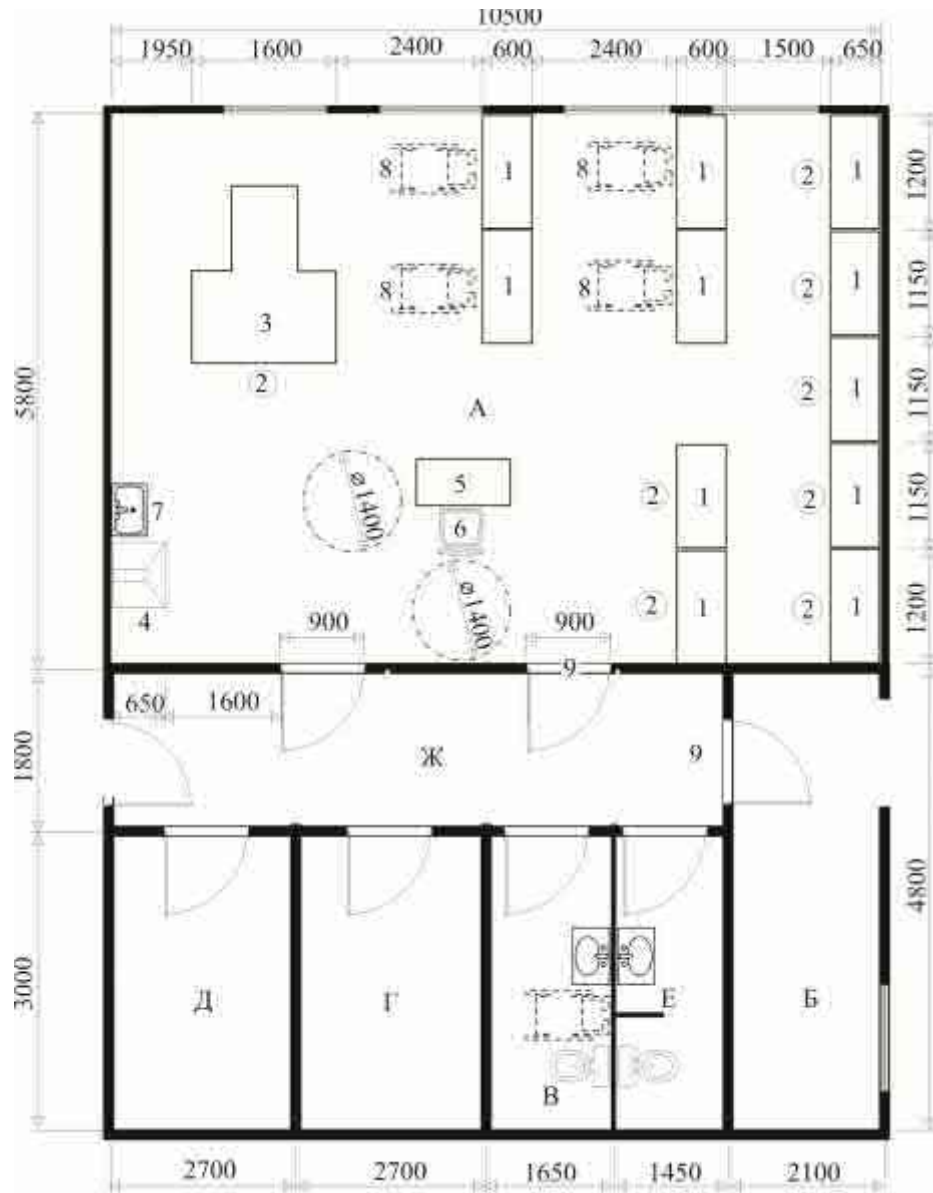
1 ; 2 ; 2 ; 3 ;
 ; 4 - 7 ; 5 - ; 6 - ;
 ; 8 ;

.12



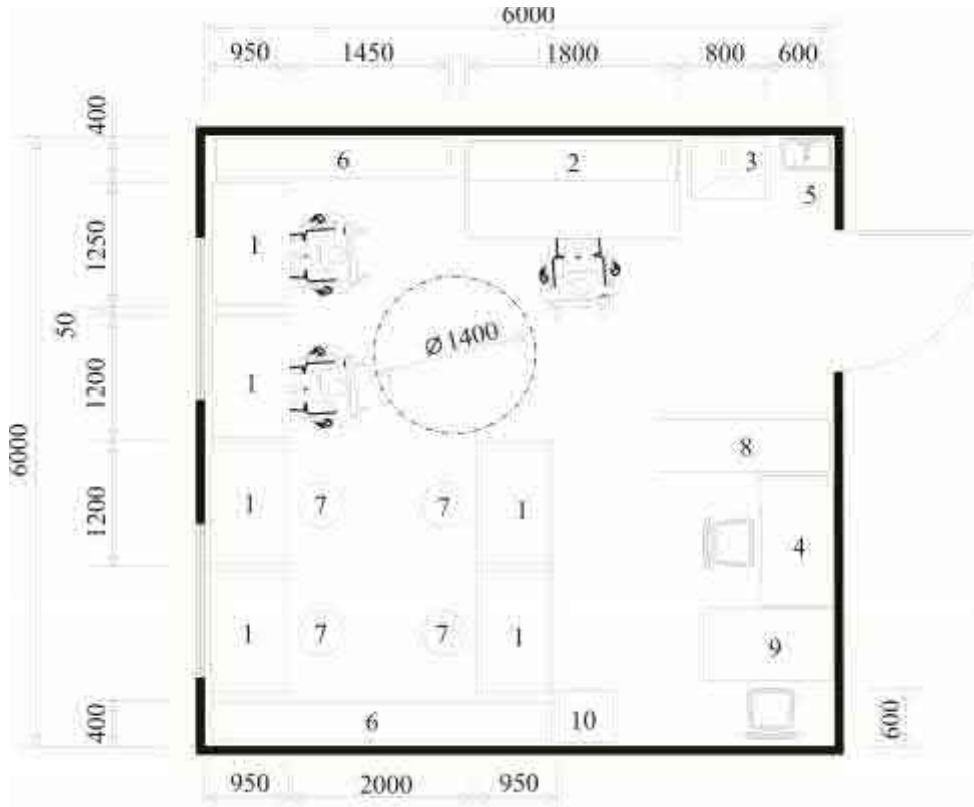
1 – (; 2 – (; 3 – (; 4 – (;
 5 – (; 6 – (; 7 – (; 8 – ()

.13



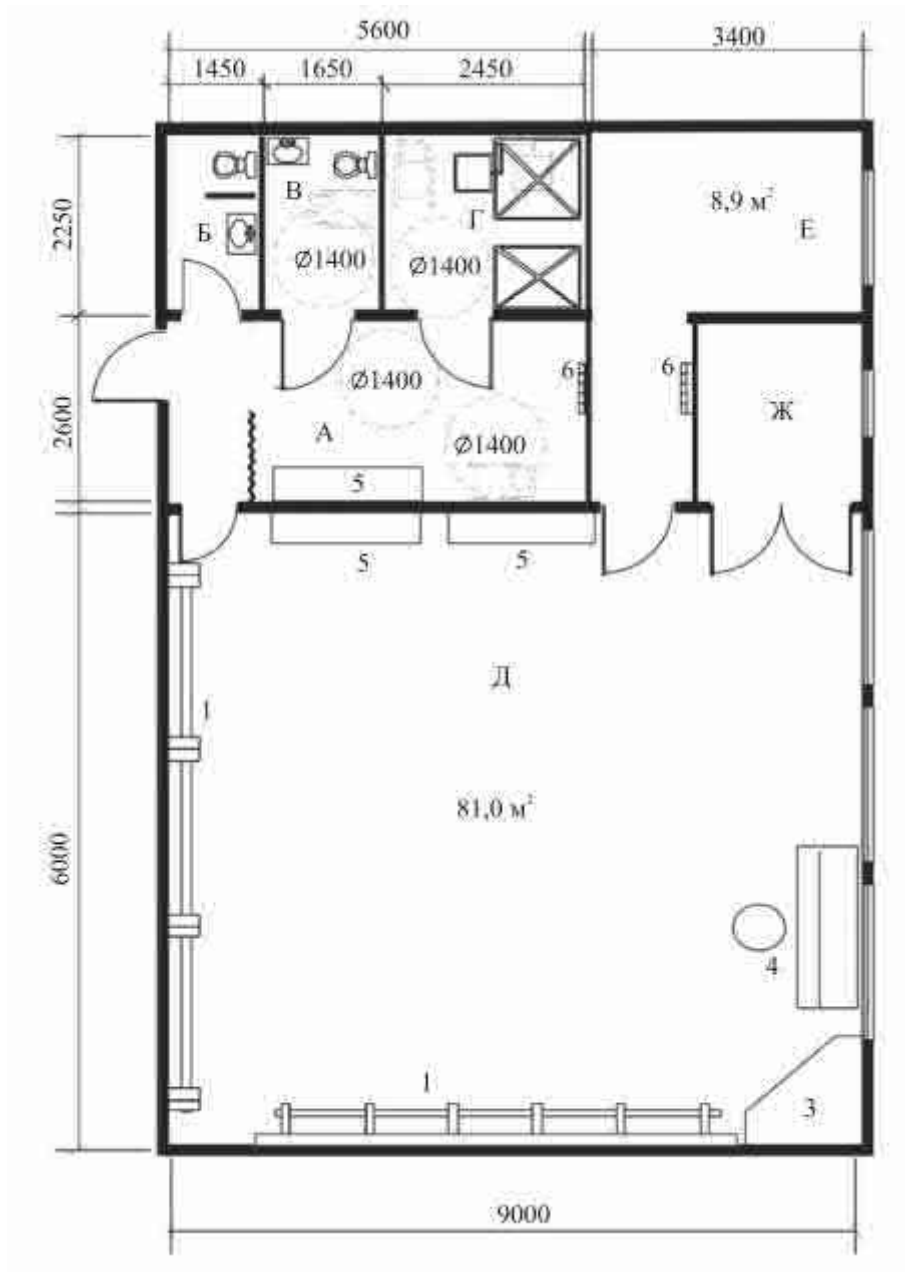
1 - ; 2 - ; 3 - ;
4 - ; 5 - ; 6 - ; 7 - ; 8 - ; 9 - ;

.14



1 – ; 2 – ; 3 – ; 4 – ; 5 – ;
 6 ; 7 ; 8 ; 9 ;
 ; 10 –

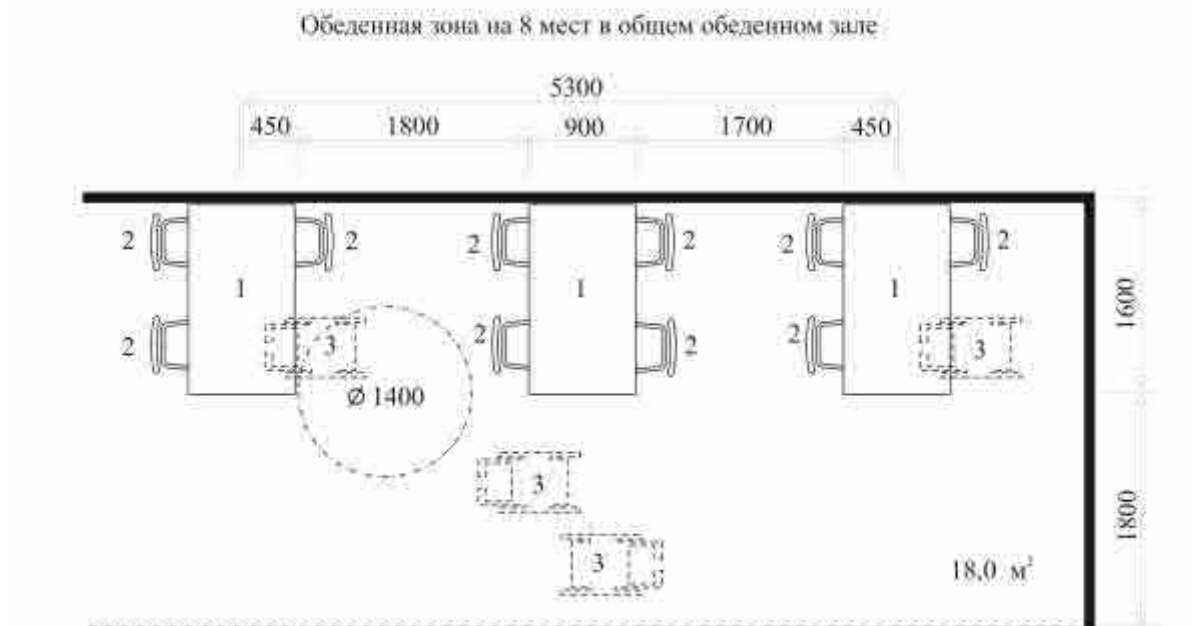
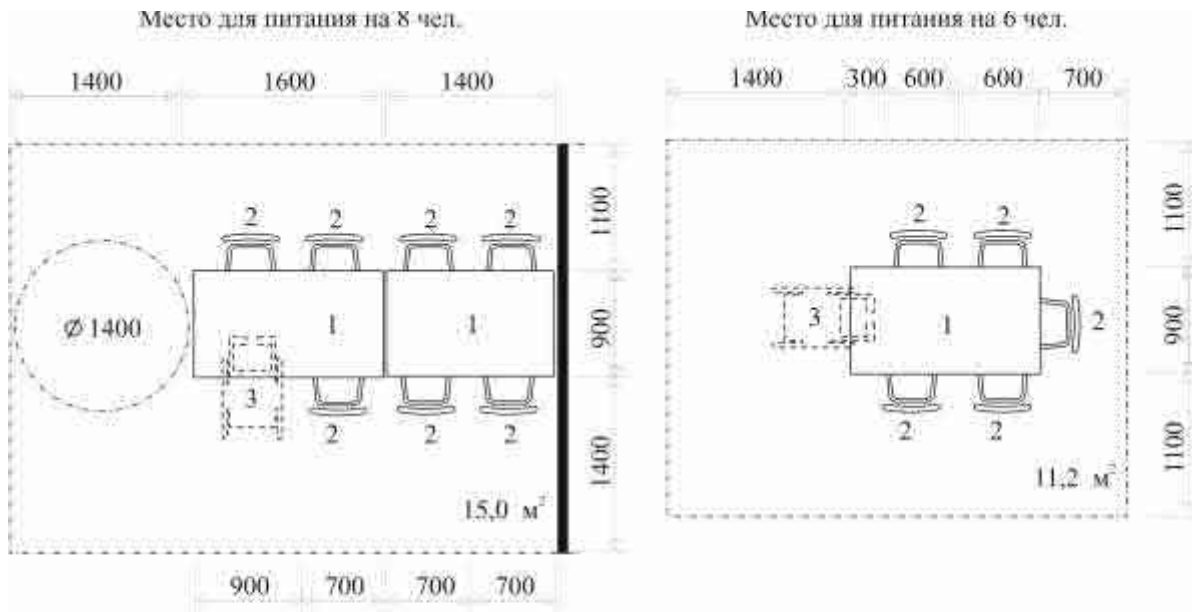
.15 –



- ; - ; - ; - ; - ; -

1 - ; 2 - 5 ; 6 - ; 3 - ; 4 - ;

.16 >



1 160×90; 2 ; 4 -

145.13330.2012

- [1] 30 1999 52- «
- [2] 29 2004 . 191- «
- [3] » 24 2005 . 181 «
- [4] » 22 2008 123 «
- [5] » 30 2009 . 384 «
- [6] » 2 2009 782- «
- [7] » 23 2009 . 264- «
- [8] 31 108 2002
- [9] 31 110 2003
- [10] 110 03 , , ,
- [11] [12] 153-34.21.122-2003 ,
- [13] 78.36.003 2002 - .
- [14] 78.36.001-99
- [15] 205-09
- [16] 78 36.003-2002 - .

[69 +] 725.011 (083.74)	01.040.93	74.20
:	,	,
	,	.

145.13330.2012

-

« »

∴ (495) 930-64-69; (495) 930-96-11; (495) 930-09-14

60×84¹/₈. 50 . 1595/13.

« »
. , ., .18



**МИНИСТЕРСТВО
СТРОИТЕЛЬСТВА И ЖИЛИЩНО-КОММУНАЛЬНОГО
ХОЗЯЙСТВА РОССИЙСКОЙ ФЕДЕРАЦИИ**

(МИНСТРОЙ РОССИИ)

ПРИКАЗ

от "30" декабря 2015 г.

№ 944/пр

Москва

**Об утверждении Изменения № 1 к СП 145.13330.2012
«Дома-интернаты. Правила проектирования»**

В соответствии со статьей 16 Федерального закона от 27 декабря 2002 г. № 184-ФЗ «О техническом регулировании», Правилами разработки и утверждения сводов правил, утвержденными постановлением Правительства Российской Федерации от 19 ноября 2008 г. № 858, подпунктом 5.2.9 пункта 5 Положения о Министерстве строительства и жилищно-коммунального хозяйства Российской Федерации, утвержденного постановлением Правительства Российской Федерации от 18 ноября 2013 г. № 1038, с пунктом 176 Плана разработки и утверждения сводов правил и актуализации ранее утвержденных строительных норм и правил на 2015 г. и плановый период до 2017 г., утвержденного приказом Минстроя России от 30 июля 2015 г. № 470/пр, **п р и к а з ы в а ю:**

1. Утвердить и ввести в действие с 25 марта 2016 года прилагаемое Изменение № 1 к СП 145.13330.2012 «Дома-интернаты. Правила проектирования» согласно приложению к настоящему приказу.
2. Департаменту градостроительной деятельности и архитектуры в течение трех дней со дня издания приказа направить утвержденные Изменения № 1 к СП 145.13330.2012 «Дома-интернаты. Правила проектирования» на регистрацию в национальный орган Российской Федерации по стандартизации.
3. Департаменту градостроительной деятельности и архитектуры обеспечить опубликование на официальном сайте Минстроя России в информационно-телекоммуникационной сети «Интернет» текста утвержденного Изменения № 1 к СП 145.13330.2012 «Дома-интернаты. Правила

проектирования» в электронно-цифровой форме в течение 10 дней со дня регистрации свода правил национальным органом Российской Федерации по стандартизации.

4. Контроль за исполнением настоящего приказа возложить на заместителя Министра строительства и жилищно-коммунального хозяйства Российской Федерации Х.Д. Мавлярова.

И.о. Министра



Л.О. Ставицкий

**Изменение № 1 к СП 145.13330.2012 «Дома-интернаты.
Правила проектирования»**

УТВЕРЖДЕНО и введено в действие приказом Министерства строительства и жилищно-коммунального хозяйства Российской Федерации от 30 декабря 2015 г. № 977/пр

Дата введения 25 марта 2016 г.

Раздел 1 в тексте п.1.1 слова «умственно отсталые» заменить на «с нарушением интеллекта»

Раздел 2 дополнить нормативными ссылками:

«ГОСТ 12.1.004-1991 Система стандартов безопасности труда. Пожарная безопасность. Общие требования

СП 136.13330-2012 «Здания и сооружения. Общие положения проектирования с учетом доступности для маломобильных групп населения»

СП 158.13330-2014 «Здания и помещения медицинских организаций. Правила проектирования»

ГОСТ Р 12.2.143-2009 Системы стандартов безопасности труда. Системы фотолюминесцентные эвакуационные. Требования и методы контроля

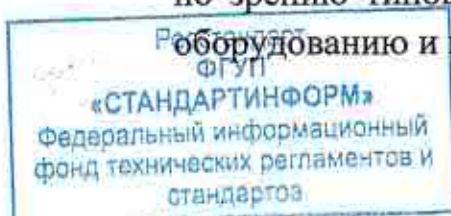
СП 1.13130.2009, СП 5.13130.2009 и СП 118.13330.2012, СанПин 2.1.2.2564-09. Наименование дополнить словами: «Изменение №1»;

СП 2.13130.2009. Наименование дополнить словами: «защиты» (с Изменением № 1).

Заменить обозначение: «СП 4.13130.2009» на «СП 4.13130.2013»;

Исключить ссылку: «ГОСТ 51645-2000 Рабочее место для инвалидов по зрению типовое специальное компьютерное. Технические требования к оборудованию и производственной среде».

Дата регистрации 05 февраля 2016г.



Продолжение Изменения №1 СП 145.13330.2012

Раздел 3 дополнить пунктами – 3.5, 3.14:

«3.5 реабилитация: Система мероприятий направленных на устранение или создание возможно полной компенсации ограничений жизнедеятельности; реабилитация определяется, как «система и процесс полного или частичного восстановления способностей инвалидов к бытовой, общественной, профессиональной и иной деятельности».

3.14 социальное обслуживание: Деятельность социальных служб, осуществляющих социальные услуги, в том числе бытовые, для граждан находящихся в трудной жизненной ситуации.

Пункт 4.3 дополнить словами: «Наличие фотолюминесцентной эвакуационной системы (ФЭС) в домах-интернатах указывается в задании на проектирование».

Пункт 4.7. Первое предложение дополнить ссылкой: «СП 42.13330».

Пункт 5.2 изложить в новой редакции:

«5.2 На земельных участках домов-интернатов для условий городской и сельской застройки состав площадок и их площади следует определять по СП 42.13330».

Пункт 5.10. После слов «в составе» дополнить словом: «физкультурной».

Пункт 6.2 дополнить абзацем:

«Число лифтов для спасения МГН в исполнении «для пожарных подразделений» определяют расчетом. Расчеты должны соответствовать динамике опасных факторов пожара и их влиянию на МГН. В случае невозможности установки в здании лифтов соответствующего исполнения и недостаточности расчетного времени для спасения МГН, безопасность для лежачих больных по СП 158.13330 следует обеспечивать».

Пункт 6.6 дополнить абзацами:

«Пути эвакуации рассчитывают по установленным либо апробированным методикам с учетом динамики опасных факторов пожара по ГОСТ 12.1.004 и психофизиологических возможностей МГН различных категорий.

ФЭС должна быть установлена на всем протяжении пути эвакуации и иметь непрерывный маршрут до эвакуационных выходов.

При установке элементов ФЭС на ступенях лестниц для предотвращения получения людьми травм и увеличения времени эвакуации, в обязательном порядке должны быть использованы фотолюминесцентные

Продолжение Изменения №1 СП 145.13330.2012

материалы ФЛМ совместно с противоскользящим (антискользящим) покрытием.

Запрещается использование элементов ФЭС на основе самоклеящейся пленки.

На края ступеней лестницы с помощью специальной наклейки устанавливается направляющая контрастная полоса из ФЛМ с противоскользящим (антискользящим) покрытием из карбида кремния.

Вдоль стен и на лестничных площадках на полу, на путях эвакуации размещаются направляющие полосы из ФЛМ, которые должны быть неразрывным продолжением ФЛМ путей эвакуации по лестницам и пандусам. Направляющие полосы из ФЛМ должны иметь нижнее расположение, то есть крепиться к полу. Для надежного крепления ФЛМ к полу, его следует размещать на специальной наклейке жесткого типа, исключая несанкционированное изменение маршрута эвакуации в результате воздействия персонала учреждения или посетителей. Поверхности слоя ФЛМ и самой наклейки должны быть рифлеными (тактильными и т.д.) исключая получение травм в чрезвычайных ситуациях. В целях безопасности запрещается использовать самоклеящуюся пленку.

Дверные проемы эвакуационных и аварийных выходов должны быть обозначены по контуру элементами ФЛМ.

Двери эвакуационных и аварийных выходов должны быть оборудованы фотолюминесцентными знаками безопасности. Знаки могут быть установлены непосредственно на самой двери или на поверхности стены прилегающей к двери, а также в комбинированном варианте.

Места нахождения дверных ручек для открывания дверей (во всех помещениях либо определить каких) должны быть обозначены маркером из ФЛМ размерами не менее 50×50мм. ФЭС следует размещать и устанавливать в соответствии с требованиями СП 136.13330, ГОСТ Р 12.2.143.

Пункт 6.14. Заменить слова: «ширина балконов» на «глубина балконов».

Пункт 6.20 изложить в новой редакции:

«6.20 Санитарные узлы для людей старшего возраста и инвалидов рекомендуется проектировать совмещенными или отдельными. Для инвалидов с поражением опорно-двигательного аппарата применяются совмещенные санузлы, оборудованные унитазом, умывальником, ванной или душем. Рекомендуются к применению сидячие ванны (полибаны) с местом для сидения, ванны с открывающимися боковыми дверцами. Душевые зоны

В НАБОР

Продолжение Изменения №1 СП 145.13330.2012

оборудуются поддоном без порога (трапом). Для уменьшения числа перемещений рекомендуется в уборных на стене рядом с унитазом помещать гибкий шланг с душевой сеткой. Площади санузлов приведены в Приложении А (таблицы А.3 и А.5) СП 54.13330, СП 59.13330».

Пункт 6.22. Заменить слова: «не менее: ширина – 165 м, глубина – 1,8 м» на «не менее: ширина - 1,65 м и глубина – 2,1 м».

Пункт 7.19 Дополнить словами: «размер зоны для размещения человека на кресле-коляске 0,9×1,4 м»

Пункты 7.27. Исключить ссылку: «ГОСТ Р 51645».

Пункт 8.9 дополнить словами: «,системой оповещения и управления эвакуацией, а также ФЭС».

Пункт 8.11 дополнить словами: «Помещения для постоянного пребывания инвалидов могут быть оборудованы автономными пожарными извещателями, сблокированными с общей системой оповещения и управления эвакуацией».

Раздел дополнить новым пунктом – 8.12:

«8.12 Пожарную, охранную тревожную сигнализацию и средства связи следует проектировать в соответствии с требованиями СП 5.13130»

Приложение А.

Таблица А.1, головка. Исключить слово: «класс».

Библиография. Ссылку [6] изложить в новой редакции:

«[6] ТРТС 011/2011 Технический регламент Таможенного союза. Безопасность лифтов. Утвержден Решением Комиссии Таможенного союза от 18 октября 2011 г. № 824».

Продолжение Изменения № 1 к СП 145.13330.2012

УДК [69+725.011] (083.74)

ОКС 01.040.93

Ключевые слова: дома-интернаты общего типа, жилая среда, инвалиды, маломобильные группы населения, жилая ячейка, жилое отделение

Руководитель организации – разработчика

Зам.директора НИИСФ РААСН

А.Г. Чеботарев

должность	личная подпись	инициалы, фамилия

Руководитель разработки
канд.арх., профессор

А.М. Гарнец

должность	личная подпись	инициалы, фамилия

Исполнитель
канд.арх.

Т.А.Исаева

должность	личная подпись	инициалы, фамилия

СОИСПОЛНИТЕЛИ

доктор технических наук

М.М. Мирфатуллаев

должность	личная подпись	инициалы, фамилия

доктор.техн.наук, профессор

Ю.М.Глуховенко

должность	личная подпись	инициалы, фамилия

Исполнитель

В.В.Коновалов

должность	личная подпись	инициалы, фамилия

В НАБОР