

---

---

**143.13330.2012**

---

-

27 2002 . 184- « » , 19 2008 .  
858 « » :  
:  
1 « » « »  
2 465 « »  
3  
4 ( ) 27 12 2012 130/ 1 2013  
5 ( ).

« » , - ( )  
« »  
« » .

1		1
2		1
3	.....	2
4	.....	2
5	, .....	5
6		7
	( )	13
	( )	
	.....	14

«  
29  
2004 . 191- « 22 2008 . 123- « »;  
30 2009 384 « »;  
30 1999 . 52- «  
»  
2008  
,  
« », , , « », ,  
,  
,  
: « »  
( . . . . - . . . . , . . . . -  
, . . . . ),  
« » ( , . . . . ,  
) , « -  
» ( - . . . . ),  
( . . . . ).

---

**Rooms for leisure and sports and improving activity of low-mobile groups  
of the population  
Rules of architectural design**

---

2013-07-01

**1**

1.1

;

( - ) :

;

( ) ;

;

- ;

;

( - , - . .);

;

1.2

**2**

1.13130.2009 «

»

3.13130.2009 «

4.13130.2009 «

5.13130.2009 «

51.13330.2011 «

23-03-2003

»

**143.13330.2012**

52.13330.2011 « 23-05-95\* »  
54.13330.2011 « 31-01 2003 »  
59.13330.2012 « 35-01-2001 »  
118.13330.2012 « 31-06 2009 »  
136.13330.2012 « . »  
137.13330.2012 « . , »  
138.13330.2012 « . , »  
2.2.1/2.1.1.1278-03 « . , »  
2.2.2/2.4.1340-03 « . , »  
- 2.1.2.1188-03 « . , »  
, 2.1.3.2630-10 « - , »  
- ,  
,  
« », 1 ,  
, ( ),  
, ( ) ,

**3**

59.13330

**4**

4.1

54.13330, 59.13330, 136.13330, 137.13330, 138.13330 118.13330.  
4.2 3 13130 5 13130,

4.3

), , ( , , )  
52.13330, 2.2.1/2.1.1.1278  
2.1.3.2630

4.4

4.5

4.6

4.7

4.8

4.9

4.10

4.11

51.13330.

2.1.2.1188.

5 %;

1 / ,

2 / ;

-28° .

( )

( , , );

( . ).

4.12

4.13.

2.2.2/2.4.1340

4.14

4.15

1-

(

2-

3

4-

4.16

4.17



4.18

4.19

**5**

5.1

5.2

5.3

5.4

5.5

5.6

( )

143.13330.2012

( ),

5.7 - . , ,

5.8 , ,

5.9 , . , ,

5.10 -

, - ,

5.11 - . ,

5.12 , 150 , 1,5x2

5.13 25 .

5.14 : , , , 118.13330

, , , , ( , ) , , ( , ) , ,

5.15 , , , ,

5.16 .

5.17 - 1.13130, 4 13130, 118 13330 ( 2.1) -

оздоровительных (ФЗ.6) занятий при размещении их в зданиях иного назначения должны быть отделены противопожарными преградами

5.18 Пример проектирования на базе ориентировочных наборов помещений для досугово-развлекательных занятий, для культурной деятельности и для физкультурно-оздоровительных занятий приведен в приложении Б.

## 6 Площади основных и вспомогательных помещений

6.1 Функциональные группы основных и вспомогательных помещений формируют в зависимости от расчетной численности посетителей и исходя из характера досуговой и культурной (развлекательной, информационно-познавательной и творческой), а также физкультурно оздоровительной деятельности МГН.

Варианты оптимальных наборов групп помещений приведены в таблицах 6.1–6.9.

Досуговые помещения группы зрительного зала могут быть объединены в одну функциональную группу Ориентировочный состав и площади помещений приведены в таблице 6.1.

Т а б л и ц а 6.1 – Помещения группы зрительного зала

Наименование помещений		Площадь помещений, м <sup>2</sup> , при расчетной численности посетителей, чел			
		100	150	200	300
Зрительный зал	площадь, м <sup>2</sup>	70	100	130	200
	мест	100	150	200	300
Фойе с буфетной стойкой и залом для танцев		67	90	120	140
Бар		30	30	40	50
Зимний сад		40	50	50	80
Курительная		10	15	20	30
Эстрада		48	48		
Сцена				60	100
Оркестровая яма		–	–	20	20
Склад объемных декораций					30
Склад бутафории и мебели			20	20	
Артистические уборные		20	20	30	30
Костюмерная					10

6.2 Помещения для познавательной и интеллектуально-творческой деятельности включают три функциональные группы, которые могут размещаться совместно или раздельно:

- лекционно-кружковую;
- информационную;
- ручного мастерства.

Ориентировочные состав и площади данных групп помещений приведены в таблицах 6.2 – 6.4.

Т а б л и ц а 6.2 – Помещения лекционно-кружковой группы

Наименование помещений	Площадь помещений, м <sup>2</sup> , при расчетной численности посетителей, чел.			
	50	100	150	200
Аудитория с подиумом для лектора и площадкой для аппаратуры			60	80
Комнаты для работы кружков	40	60	80	100
Кабинет руководителей кружков	10	10	10	10
Итого:	50	70	150	190

Т а б л и ц а 6.3 – Помещения информационной группы

Наименование помещений	Площадь помещений, м <sup>2</sup> , при расчетной численности посетителей, чел			
	50	100	150	200
Читальный зал с открытым доступом	20	30	30	40
Абонемент	20	30	40	40
Залы компьютерной информации	20	20	30	30
Кабинет компьютерного обеспечения	12	12	15	15
Помещение компьютерных игр	20	20	20	30
Зал игровых автоматов с подсобными помещениями	15+8	15+8	20+10	20+10
Зал для настольных игр с подсобным помещением	20+8	20+8	20+10	25+10

Т а б л и ц а 6.4 – Помещения группы ручного мастерства

Наименование помещений	Площадь помещений, м <sup>2</sup> , при расчетной численности посетителей, чел			
	50	100	150	200
Учебный класс	30	40	50	70 (35+35)
Кабинет персонала (комната мастеров)	15	20	25	30
Помещения для ручного мастерства	30	50	50	75
Складские помещения для хранения материалов, инструмента и инвентаря	20	20	30	30

6.3 Для организации и проведения мероприятий в различных основных помещениях необходимо предусматривать помещения обслуживающего и вспомогательного назначения. К ним относятся:

административно-хозяйственные помещения, которые могут быть объединены в самостоятельную группу;

санитарно-гигиенические, бытовые и подсобные помещения, которые могут быть рассредоточены среди различных групп основных помещений

6.4 Высоту основных и вспомогательных помещений от пола до потолка (в чистоте) следует принимать согласно СП 118.13330, а именно:

для досуговых помещений – не менее 3,0 м;

для помещений с ванными бассейнов – 3,3 м;

для физкультурно-спортивных залов размером не более 18×15 м – не менее 4,8 м

6.5 Помещения для физкультурно-оздоровительных занятий включают три функциональные группы:

методическую, для определения физкультурно-оздоровительной методики исходя из компьютерной медицинской диагностики;

физкультурно оздоровительную;

бассейновую.

6.6 Методическая группа предусматривается как при совместном размещении всех помещений для физкультурно-оздоровительных занятий, так и с каждой из этих групп в случаях отдельного или совместного размещения в различных сочетаниях.

Ориентировочный состав и площади помещений методической группы с оборудованием компьютерной диагностики приведены в таблице 6.5.

**Т а б л и ц а 6.5 – Помещения методической группы**

Наименование помещений	Площадь помещений, м <sup>2</sup> , при расчетной численности посетителей, чел.			
	50	100	150	200
Кабинет врача	15	15	15	15+15
Помещения для компьютерной медицинской диагностики	20	20	20	20+20
Кабинет инструкторов и методистов	15	15	20	20
Кабинет оценки физической работоспособности		20	20	20
Кабинет оценки психофизического состояния			40	40
Режимно методический кабинет по физическим нагрузкам и методикам оздоровления			20	20

6.7 Физкультурно-оздоровительная группа включает залы, обслуживающие и вспомогательные помещения

Ориентировочный состав и площади помещений физкультурно-оздоровительной группы приведены в таблице 6.6.

**Т а б л и ц а 6.6 – Помещения физкультурно оздоровительной группы**

Наименование помещений	Площадь помещений, м <sup>2</sup> , при расчетной численности посетителей, чел.				
	50	100	150	200	300
Универсальный зал оздоровительного и игрового назначения	108	162	288	288	450
Залы подготовительных занятий (тренажерные залы)	20	30	54	72	162
Раздевальные мужские и женские	8+8	10+10	15+15	20+20	25+25
Душевые	6+6	6+6	8+8	8+8	10+10
Кладовая спортивного инвентаря	10	15	15	20	20

Кладовые при залах предусматриваются для хранения мебели и оборудования, временно не используемого для отдельных видов занятий. Это позволит периодически освобождать основные помещения для рациональной организации протекающих там функциональных процессов и удобства передвижения МГН

6.8 Бассейновая группа включает также зальные, обслуживающие и вспомогательные помещения, которые должны отвечать требованиям специфики помещений с влажным и мокрым режимами.

Ориентировочный состав и площади помещений бассейновой группы приведены в таблице 6.7.

Т а б л и ц а 6.7 – Помещения бассейновой группы

Наименование помещений	Площадь помещений, м <sup>2</sup> , при расчетной численности посетителей, чел.			
	50	100	150	200
1 Залы оздоровительного плавания с ванной: 12,5×6 м, размер помещения 18×9 м 16,6×6 м, » » 24×12 м 25×8,5 м, » » 36×15 м 25×11 м, » » 36×18 м	162	288	540	684
2 Раздевальные (мужские и женские): 2.1 Места для переодевания: на 9 мест каждая, в том числе 4 места для посетителей на кресле-коляске на 12 мест каждая, в том числе 5 мест для посетителей на кресле-коляске на 24 места каждая, в том числе 9 мест для посетителей на кресле-коляске 2.2 Места для хранения кресел-колясок 2.3 Душевые: по 3 сетки по 4 сетки по 8 сеток 2.4 Уборные (с умывальником в шлюзе)	66 (33×2) – – 4 16(8×2) – 10(5×2)	– 84(42×2) – 6 20(20×2) 10(5×2)	– 84(42×2) – 6 20(10×2) 10(5×2)	– – – 10 40(20×2) 20(10×2)
3 Инвентарная	8	8	8	8
4 Комната инструктора	10	10	10	10
5 Комната медицинской сестры	12	12	12	12
6 Технические помещения* 6.1 Лаборатория анализа воды 6.2 Хлораторная 6.3 Склад хлора	10 8 6	10 8 6	10 10 6	10 10 6
7 Массажный кабинет**, число столов (массажных)/м <sup>2</sup>	2/16	2/16+2/16	3/24+3/24	3/24+3/24
8 Парильня (сауна)** площадь парильни × число парилен 8.1 Раздевальная 8.2 Душевые 8.3 Комната отдыха	14×1 8+12 13 24	14×2 16+24 20 30	14×3 18+36 32 24×2	14×4 32+48 48 24×3

Окончание таблицы 6.7

<p>*Состав и площадь помещений определяются в зависимости от принятого инженерного оснащения бассейна.</p> <p>**Наряду с сауной допускается размещение русской и восточной бань при соответствующей корректировке площадей помещений.</p>
---

6.9 Помещения административно хозяйственного назначения могут быть объединены в одну группу. Их ориентировочный состав и площади приведены в таблице 6.8

Т а б л и ц а 6.8 – Помещения административно-хозяйственной группы

Наименование помещений	Площадь помещений, м <sup>2</sup> , при расчетной численности посетителей, чел.				
	50	100	150	200	300
Вестибюль с гардеробом верхней одежды для посетителей	30	50	70	90	110
Касса	6	6	10	10	10
Регистратура	8	10	10	12	12
Помещения администрации*	20	20	30	30	40
Инструкторская	12	12	12	12	20
Комната персонала	15	15	20	20	30
Уборные	10(5×2)	12(6×2)	20(10×2)	24(12×2)	40(20×2)
Хозяйственные кладовые	8	10	12	15	20
* Число помещений уточняется заданием на проектирование					

6.10 Для обеспечения возможности проведения отдельных досугово развлекательных и спортивно-оздоровительных мероприятий на свежем воздухе необходимо предусматривать открытые площадки и плоскостные сооружения, территориально связанные с объектами, предназначенными для досуговой и физкультурно-оздоровительной деятельности МГН.

Открытые площадки и плоскостные сооружения на озелененных земельных участках могут быть объединены в группы плоскостных функциональных элементов, наборы которых в зависимости от конкретных условий можно выбирать из перечня, приведенного в таблице 6.9.

Т а б л и ц а 6.9 – Физкультурно-спортивные площадки

Наименование спортивных площадок	Площади площадок, м <sup>2</sup> , при расчетной численности посетителей, чел.		
	20 – 30	30 – 50	50 – 100
Городки	375 (15×5 м)	375 (15×25 м)	375 (15×25 м)
Площадка для бадминтона	120 (8×15 м)	120 (8×15 м)	120 (8×15 м)
Площадка для мини-волейбола	128 (8×16 м)		

СП 143.13330.2012

Окончание таблицы 6.9

Наименование спортивных площадок	Площади площадок, м <sup>2</sup> , при расчетной численности посетителей, чел.		
	20 30	30 50	50 100
Площадка для волейбола		360 (15×24 м)	360 (15×24 м)
Площадка для настольного тенниса	35 (4,5×7,8 м)	35 (4,5×7,8 м)	35 (4,5×7,8 м)
Гимнастический городок		150	300
Площадка для мини футбола			450 (18×25 м)



**Приложение А**  
**(обязательное)**

**Требования к акустике помещений**

**Таблица А.1 – Наибольшие уровни звукового давления, возникающего в помещениях, и допустимые уровни звукового давления, проникающего в помещения**

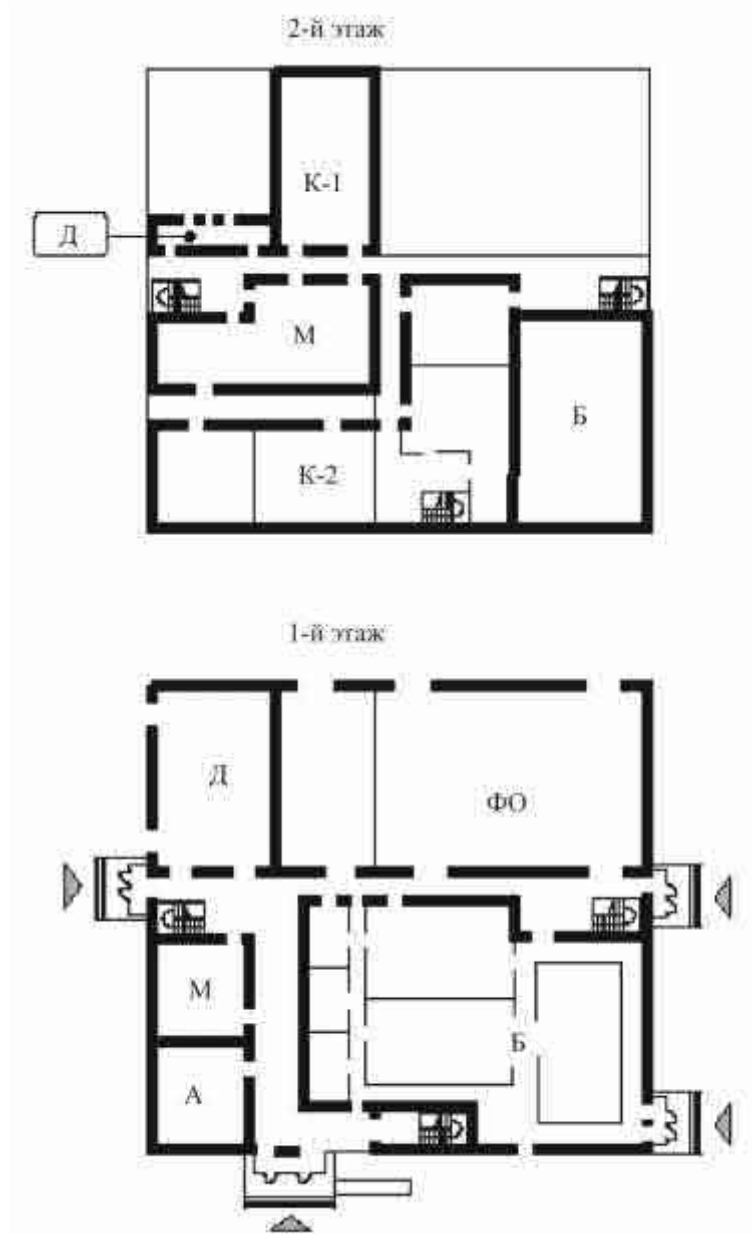
Помещения	Наибольший уровень звукового давления, дБ, возникающего в помещениях	Допустимый уровень звукового давления, дБ, проникающего в помещения
1 Зрительный зал, зал-аудитория, звукоаппаратная	95	35
2 Фойе, гостиная, курительная, бильярдная	85	45
3 Сцена	95	30
4 Кинопроекционная	80	50
5 Речевая кабина	80	25
6 Комнаты для работы кружков, репетиционный зал	85	35
7 Танцевальный зал	95	50
8 Читальный зал	70	35

**Таблица А.2 – Допустимые уровни звукового давления, дБ, проникающего в помещения**

Помещения	Среднегеометрическая частота октавных полос, Гц								Уровень звука, дБА
	63	125	250	500	1000	2000	4000	8000	
	Уровень звукового давления, дБ								
1 Спортивные залы, предназначенные для видов спорта, требующих музыкального сопровождения	71	61	54	49	45	42	40	38	50
2 Остальные спортивные залы, залы для подготовительных занятий и залы крытых бассейнов	79	70	63	58	55	52	50	49	60
3 Методические кабинеты, учебные классы	63	52	45	39	35	32	30	28	40

( )

-



-1 -  
2

6.3, 6.5-6.8.

6.1

---

[69+728 5.011] (083 75)	01 040 93	74 20
:	,	:
,	,	-
,	-	,
,	-	,

---

143.13330.2012

-

« »

∴ (495) 930-64-69; (495) 930-96-11; (495) 930-09-14

---

60×84<sup>1</sup>/<sub>8</sub>.

50 .

1200/13.

---

« »  
∴ .18



МИНИСТЕРСТВО  
СТРОИТЕЛЬСТВА И ЖИЛИЩНО-КОММУНАЛЬНОГО  
ХОЗЯЙСТВА РОССИЙСКОЙ ФЕДЕРАЦИИ

(МИНСТРОЙ РОССИИ)

ПРИКАЗ

от "30" декабря 2015 г.

№ 970/пр

Москва

**Об утверждении Изменения № 1 к СП 143.13330.2012 «Помещения для досуговой и физкультурно-оздоровительной деятельности маломобильных групп населения. Правила проектирования»**

В соответствии со статьей 16 Федерального закона от 27 декабря 2002 г. № 184-ФЗ «О техническом регулировании», Правилами разработки и утверждения сводов правил, утвержденными постановлением Правительства Российской Федерации от 19 ноября 2008 г. № 858, подпунктом 5.2.9 пункта 5 Положения о Министерстве строительства и жилищно-коммунального хозяйства Российской Федерации, утвержденного постановлением Правительства Российской Федерации от 18 ноября 2013 г. № 1038, с пунктом 174 Плана разработки и утверждения сводов правил и актуализации ранее утвержденных строительных норм и правил на 2015 г. и плановый период до 2017 г., утвержденного приказом Минстроя России от 30 июля 2015 г. № 470/пр, **п р и к а з ы в а ю:**

1. Утвердить и ввести в действие с 25 марта 2016 года прилагаемое Изменение № 1 к СП 143.13330.2012 «Помещения для досуговой и физкультурно-оздоровительной деятельности маломобильных групп населения. Правила проектирования» согласно приложению к настоящему приказу.

2. Департаменту градостроительной деятельности и архитектуры в течение трех дней со дня издания приказа направить утвержденные Изменения № 1 к СП 143.13330.2012 «Помещения для досуговой и физкультурно-оздоровительной деятельности маломобильных групп населения. Правила проектирования» на регистрацию в национальный орган Российской Федерации по стандартизации.

3. Департаменту градостроительной деятельности и архитектуры обеспечить опубликование на официальном сайте Минстроя России в информационно-телекоммуникационной сети «Интернет» текста утвержденного Изменения № 1 к СП 143.13330.2012 «Помещения для досуговой и физкультурно-оздоровительной деятельности маломобильных групп населения. Правила проектирования» в электронно-цифровой форме в течение 10 дней со дня регистрации свода правил национальным органом Российской Федерации по стандартизации.

4. Контроль за исполнением настоящего приказа возложить на заместителя Министра строительства и жилищно-коммунального хозяйства Российской Федерации Х.Д. Мавлярова.

И.о. Министра



Л.О. Ставицкий

**Изменение № 1 к СП 143.13330.2012 «Помещения для досуговой и физкультурно-оздоровительной деятельности маломобильных групп населения. Правила проектирования»**

Утверждено и введено в действие приказом Министерства строительства и жилищно-коммунального хозяйства Российской Федерации от 30 декабря 2015 г. № 970/пр

Дата введения 25 марта 2016 г.

Введение. Первый абзац дополнить словами: «и ратифицированной 3 мая 2012 г. [1]»;

введение дополнить словами:

«авторы разработки Изменения №1 – ООО «Институт общественных зданий : научный руководитель работы и отв. исполнитель – канд. архит. *А.М. Гарнец*, инж. *Л.В. Сигачева*».

Содержание. Приложение А. Заменить статус «обязательное» на «рекомендуемое»;

содержание дополнить элементом: «Библиография».

Пункт 1.2. Заменить слова: «различного назначения» вставить «учреждений социального обслуживания населения»;

Раздел 1 дополнить пунктом – 1.3:

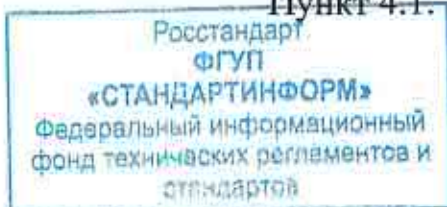
«1.3 При выполнении положений настоящего свода правил следует соблюдать [1] – [5]».

Раздел 2. СП 1.13130.2009, СП 5.13130.2009, СП 118.13330.2012, СанПиН 2.2.1/2.1.1.1278-03, СанПиН 2.1.3.2630-10. Наименования дополнить словами: «(с Изменением № 1)».

СанПиН 2.2.2/2.4.1340-03. Заменить слово «дополнений» на «с Изменением».

Пункт 4.1. Исключить слова: «, которые посещают МГН.»;

*дата регистрации 05 февраля 2016 г.*



Продолжение Изменения № 1 к СП 143.13330.2012

после слов «, изложенные в» изложить в новой редакции: «СП 59.13330, СП 136.13330, а также СП 54.13330 и СП 137.13330 – для жилых зданий; СП 118.13330 и СП 138.13330 – для общественных зданий».

Пункт 4.5. Заменить слова: «библиотечно-компьютерной группы» на «информационной группы».

Пункт 4.6. Заменить слово «необходимо» на «рекомендуется».

Пункт 4.7 дополнить абзацем:

«При размещении помещений досуговой и физкультурно-оздоровительной деятельности в жилых зданиях кроме требований шумозащиты в жилых помещениях следует соблюдать режим эксплуатации проектируемых помещений».

Пункт 4.9 дополнить словами: «с учетом требований [7] и [8]».

Пункт 4.10. Исключить слово: «видеосалоны».

Пункт 5.2, второй абзац. Первое предложение: дополнить словами: «с учетом габаритов по [9]».

Пункт 5.16. Текст СП 118.13330.2012 заменить на «59.133430.2012».

Пункт 6.10 дополнить абзацем:

«Дополнительно следует предусматривать помещение или место площадью не менее 4 м<sup>2</sup> для хранения уличных кресел-колясок или других ассистивных устройств».

Свод правил дополнить элементом:

«Библиография

[1] Федеральный закон от 29 декабря 2004 г. №191-ФЗ «Градостроительный кодекс Российской Федерации»

[2] Федеральный закон РФ от 22 июля 2008 г. №123-ФЗ «Технический регламент о требованиях пожарной безопасности» с изменениями и дополнениями

[3] Федеральный закон РФ от 30 декабря 2009 г. №384-ФЗ «Технический регламент о безопасности зданий и сооружений»

[4] Федеральный закон РФ от 30 марта 1999 г. №52-ФЗ «О санитарно-эпидемиологическом благополучии населения»

[5] Федеральный закон РФ от 23 ноября 2009 г. «О энергосбережении и повышении энергетической эффективности»

[6] Федеральный закон от 3 мая 2012 г. № 46-ФЗ «О ратификации конвенции о правах инвалидов»

[7] СП 31-112-2004 «Архитектурно-спортивные залы Часть 1»



Продолжение Изменения № 1 к СП 143.13330.2012

[8] СП 31-113-2004 «Бассейны для плавания»

[9] СП 31-115-2006 «Открытые плоскостные физкультурно-спортивные сооружения».

## Продолжение Изменения № 1 к СП 143.13330.2012

УДК [69+728.5.011] :006.354

ОКС 01.040.93

ОКП 7420

Ключевые слова: маломобильные группы населения, люди с ограниченными возможностями, досугово-оздоровительный центр, группы помещений: досугово-развлекательные, библиотечно-компьютерные, самодеятельного творчества, методические, физкультурно-оздоровительные, бассейновые, административно-хозяйственные

Руководитель организации – разработчика

Зам.директора НИИСФ РААСН

\_\_\_\_\_  
должность\_\_\_\_\_  
личная подпись

А.Г. Чеботарев

\_\_\_\_\_  
инициалы, фамилияРуководитель разработки  
канд.арх., профессор\_\_\_\_\_  
должность\_\_\_\_\_  
личная подпись

А.М. Гарнец

\_\_\_\_\_  
инициалы, фамилия

Исполнитель

\_\_\_\_\_  
должность\_\_\_\_\_  
личная подпись

Л.В. Сигачева

\_\_\_\_\_  
инициалы, фамилия

## СОИСПОЛНИТЕЛИ

доктор технических наук

\_\_\_\_\_  
должность\_\_\_\_\_  
личная подпись

М.М. Мирфатуллаев

\_\_\_\_\_  
инициалы, фамилия

доктор.техн.наук, профессор

\_\_\_\_\_  
должность\_\_\_\_\_  
личная подпись

Ю.М. Глуховенко

\_\_\_\_\_  
инициалы, фамилия

Исполнитель

\_\_\_\_\_  
должность\_\_\_\_\_  
личная подпись

В.В. Коновалов

\_\_\_\_\_  
инициалы, фамилия