

142.13330.2012

---

---

142.13330.2012

---

35 107 2003

2012

27 2002 . 184- « » 19 », 2008 . 858 « -

:

1 : « » « »

2 465 « »

3

4 ( ) 27 2012 . 123/ -

1 2013 .

5 ( )

6

« », -  
( ) « ».  
« ».

1		1
2		1
3	.....	1
4	.....	2
5	.....	2
6		3
6.1		3
6.2	.....	3
6.3	.....	3
6.4	.....	4
6.5	-	4
6.6		4
6.7	-	5
6.8	.....	5
6.9	.....	5
7	( ) ,	5
	.....	7
	( )	11
	( )	12
	.....	18

30 2009 384 «  
».

, ,

, .

[1], [2].

( : « »  
 , . . . ; . -  
 . . . ; - . . . , .  
 . . . ; : . . .  
 , ) ; «  
 » ( , , - ) ;  
 » ( , . . . ) ; «  
 » ( . . . )  
 )

---

**The buildings of social service centres.  
Rules of architectural design**

---

2013-07-01

**1**

1.1

( )

1.2

1.3

**2**

12.1.004-91 «  
5 13130 2009 «

30.13330.2012 « 2.04.01-85\*  
»

52.13330.2011 « 23-05-95\*  
54 13330 2011 « 31-01 2003  
59 13330 2012 « 35-01 2001

132.13330.2011 «

133 13330 2012 «

»  
2.1.2.2564-09 «

,  
,  
,  
»

( ),

**142.13330.2012**

( ) , , ,

**3**

, , ,

:

3.1 :

3.2 , :

3.3 : , -

, ,

3.4 :

, ( , , , ) .

**4**

4.1 , ,

( 3 ) .

4.2 .

4.3 :

;

4.4 , - ,

4.5 : ,

4.6 , 20 %

4.7 59.13330.

**5**

5.1  $10^{-2}$  1 .

5.2

25 %

5.3

5.4

1,6

**6**

**6.1**

6.1.1

:

;

;

(

);

;

6.1.2

6.1.3

.1

6.1.4

6.1.5

2,5

**6.2**

6.2.1

(

2

)

6.2.2

6.2.3

6.2.4

)

.3

(

).

**6.3**

6.3.1

6.3.2

.4

6.3.3

:

сетками, комната одевания после санобработки, кабинет фельдшера или врача, помещение дезинфектора

6.3.4 Число душевых сеток в санпропускнике следует устанавливать из расчета 1 сетка на 10 чел. в день. Помещение санобработки с душевой проектируется из расчета 2,5–3,0 м<sup>2</sup> на одну душевую сетку.

6.3.5 Состав и площади помещений, число душевых рожков определяются заданием на проектирование с учетом местных условий и утверждаются заказчиком (эксплуатирующей организацией).

#### 6.4 Жилые помещения и ячейки

6.4.1 Жилая площадь принимается из расчета 4,5 м<sup>2</sup> для свободно передвигающихся и 5,5 м<sup>2</sup> для инвалидов-колясочников

6.4.2 Вместимость жилых комнат 5–10–15 мест (рисунок В.5 приложения В).

6.4.3 Жилая ячейка представляет собой несколько жилых комнат, объединенных общим холлом, помещением для уборочного инвентаря, гардеробной, буфетной и комнатой социальных работников (рисунок В.6 приложения В).

#### 6.5 Санитарно-гигиенические помещения

6.5.1 Санитарно-гигиенические помещения для жилых ячеек (уборные, умывальные комнаты, душ) принимаются из расчета: 1 унитаз и 1 умывальник на 5 чел., 1 душ на 12 чел.

6.5.2 При проектировании уборной и умывальной для маломобильных лиц следует учитывать место для размещения приспособлений (палок, крючков) для удобного передвижения.

6.5.3 Площадь уборной следует принимать: 1,1×1,6 м и 0,9×1,2 м.

6.5.4 Для персонала должны предусматриваться на каждом этаже 2 санитарных узла по 3 м<sup>2</sup> каждый (раздельно для мужчин и женщин) с умывальником в шлюзе.

#### 6.6 Помещения общественного питания

6.6.1 Помещения общественного питания (столовые или буфеты), предусматриваемые в составе ЦР, работают, как правило, на полуфабрикатах или получают горячие блюда в контейнерах и термосах централизованным путем.

6.6.2 В зависимости от характера и вместимости учреждения определяется и рассчитывается число смен и посадочных мест в столовой и буфете. Примерное число посадочных мест в дневном и ночном отделениях дано в таблице 1.

Т а б л и ц а 1

Наименование помещений	Вместимость отделений ЦР			
	50	100	200	300
Буфет (для дневного отделения)	Эпизодическое посещение, проектируется в соответствии с приложением А настоящего свода правил			
Столовая (для ночного и круглосуточного отделений)	Количество посадочных мест при питании в 2 смены			
	20–25	40–50	80–100	120–150

6.6.3 Состав и площади помещений общественного питания следует принимать в соответствии с приложением А и с учетом СанПиН 2.1.2 2564.



6.6.4

**6.7**

6.7.1

, .7

6.7.2

( )

6.7.3

4,0 <sup>2/</sup>

,

6,0 <sup>2/</sup>

6.7.4

,

**6.8**

6.8.1

:

6.8.2

( , )

1 50 .

6

**6.9**

6.9.1

6.9.2

2.1.2.2564.

6.9.3

-

)

(

6.9.4

**7**

7.1

,

142.13330.2012

7.2

60 13330

7.3

30 13330 [6]

7.4

60.13330

2.1.2.2564.

7.5

7.6

52.13330

[4].

[1].

7.7

( ),

( 133.13330).

7.8

7.9

5.13130,

132.13330

12.1.004.

[2], [3], [5],

**Приложение А**  
(рекомендуемое)

**Минимальный состав помещений, площадей и оборудования центров  
ресоциализации с дневным и ночным отделениями**

Т а б л и ц а А.1

Помещение	Количество	Площадь, м <sup>2</sup> , при вместимости учреждения, мест		
		50	100	200
<b>1 Дневное отделение</b>				
Вестибюль обособленное организованное место для дневного отделения	1	0,8 м <sup>2</sup> /место		
Комната вахтера	1	6		
<b>Административно-служебные помещения</b>				
Комната социальных работников по приему, обслуживанию граждан дневного отделения	1 помещение на трех социальных работников	18		
Дежурный администратор	1	8		
<b>Санитарно-гигиенические помещения</b>				
Дежурная медсестра	1	10		
Совмещенный санузел с душем (для инвалида)	1	5,4		
<b>Досуговое помещение</b>				
Холл с телевизором	1	25	45,0	
Буфет	1	12		
Помещение для уборочного инвентаря	1	2		
<b>2 Ночное отделение</b>				
Вестибюль обособленное организованное место для ночного отделения	1	0,8 м <sup>2</sup> /место		
Комната охранника	1	8		
Комната временного приема	1	12,0		
Санузел (при комнате охранника)	1	3,5		
<b>Административно-служебные помещения</b>				
Комната дежурного персонала	1	8		
Комната социальных работников по учету, приему и обслуживанию граждан	2	8+8		
Санузел для персонала, отдельный для мужчин и женщин	1	4,2		
Комната сестры хозяйки	1	8		

Продолжение таблицы А.1

Помещение	Количество	Площадь, м <sup>2</sup> , при вместимости учреждения, мест		
		50	100	200
<b>Жилая ячейка</b>				
Жилая ячейка на 25 мест Жилые комнаты на 5–10–15 мест	По заданию на проектирование	5 м <sup>2</sup> /чел		
Пятиместная палата в составе жилой ячейки	То же	50 м <sup>2</sup> /чел.		
Прихожая с вешалкой для верхней одежды и галошницей	На 1 жилую ячейку	12,0		
Встроенный шкаф для одежды, белья, личных вещей (индивидуальный)	В зависимости от вместимости комнаты по заданию на проектирование	0,6 м <sup>2</sup> /чел.		
<b>Санузел</b>				
Уборная	1 на жилую ячейку	1,1*/1,8		
Умывальная	То же	1,1*/1,2		
Душ	2 на жилую ячейку	1,1*/1,8		
Организованное место в жилой ячейке для дежурного персонала	То же	1,8×2,0		
<b>Жилая ячейка для инвалида-опорника (на 1-м этаже)</b>				
Жилая комната	1	12		
Совмещенный санузел	1	3,6		
Передняя	1	7,5		
<b>Столовая (с доставкой готовой продукции)</b>				
Зал столовой	1	1,8 м <sup>2</sup> /место		
Помещение для разогрева пищи (с электроплитой, холодильником, мойкой) Раздаточная	1	30		
Кладовая и мойка термодомов	1	8		
Загрузочная	1	12		
Бытовая комната для санитарки	1	7	7	7
<b>3 Сопутствующие помещения общего пользования для дневного и ночного отделений</b>				
<b>Административно-служебные помещения</b>				
Офис:				
Комната директора	1	18		
Комната зам директора по хозяйственной части	1	10		
Комната главбуха и бухгалтера	1	10+7		
Комната социального работника	2	8+8		
Комната юриста	1	10		

Продолжение таблицы А.1

Помещение	Количество	Площадь, м <sup>2</sup> , при вместимости учреждения, мест		
		50	100	200
<b>Помещения санитарно-гигиенические и медико-социальные</b>				
Комната фельдшера	1	10		
Комната медсестры и процедурная	1	8+6		
Комната миколога	1	12		
Комната флюорографии	1	40		
Комната психолога	1	12	18	
<b>Санпропускник</b>				
Комната санобработки и дезинфекции	1	12,5		
Раздевальная комната	1	8	8	12
Грязное отделение (сдача грязного белья, одежды)	1	6,0	14	
Дезокамера	2	3,0	3,0	3,0
Шлюз для сотрудников	1	4,01	4,01	4,0
Чистое отделение (получение чистого белья и одежды)	1	14,0	14,0	14,0
<b>Изолятор для заболевшего</b>				
Палата со шлюзом	2	7 м <sup>2</sup> /место		
Санузел: унитаз, раковина для мытья рук	1	3,0		
душ	1	1,4		
Комната для санобработки и переодевания	1	10,0		
Комната врача и медсестры	1	10,0		
Санузел с раковиной для мытья рук и шлюзом для персонала	1	3,2		
<b>Помещения бытового обслуживания</b>				
Комната обслуживающего персонала	1	8	10	12
Гладильная комната	1	4		
Прачечная:				
помещение для приема и сортировка грязного белья	1	6	8	
помещение чистого белья	1	6		
стиральная комната	1	12		
гладильная	1	10		
Парикмахерская с подсобным помещением	1	10+4		
Пункт ремонта обуви	1 на учреждение	6,0	6,0	8,0
Телефон-автомат	То же	0,9		

Окончание таблицы А.1

Помещение	Количество	Площадь, м <sup>2</sup> , при вместимости учреждения, мест		
		50	100	200
Кладовая уборочного инвентаря	1	4	4	6
Центральная бельевая с помещением для починки одежды	1 на учреждение	8+4	10+6	
<b>Группа помещений культурно-массового назначения</b>				
Универсальный зал для просмотра кино, организационных лекций, выставок	1 на учреждение	50	100	120
Помещение с компьютером	1	12	18	20
Комната общения по интересам	1	12	18	25
Холл-гостиная	1 на учреждение	18	24	39
<p>*В числителе обозначены площади уборной и умывальной комнаты для свободно передвигающихся лиц, в знаменателе обозначены площади уборной и умывальной комнаты для лиц, нуждающихся в посторонней помощи социального работника.</p>				

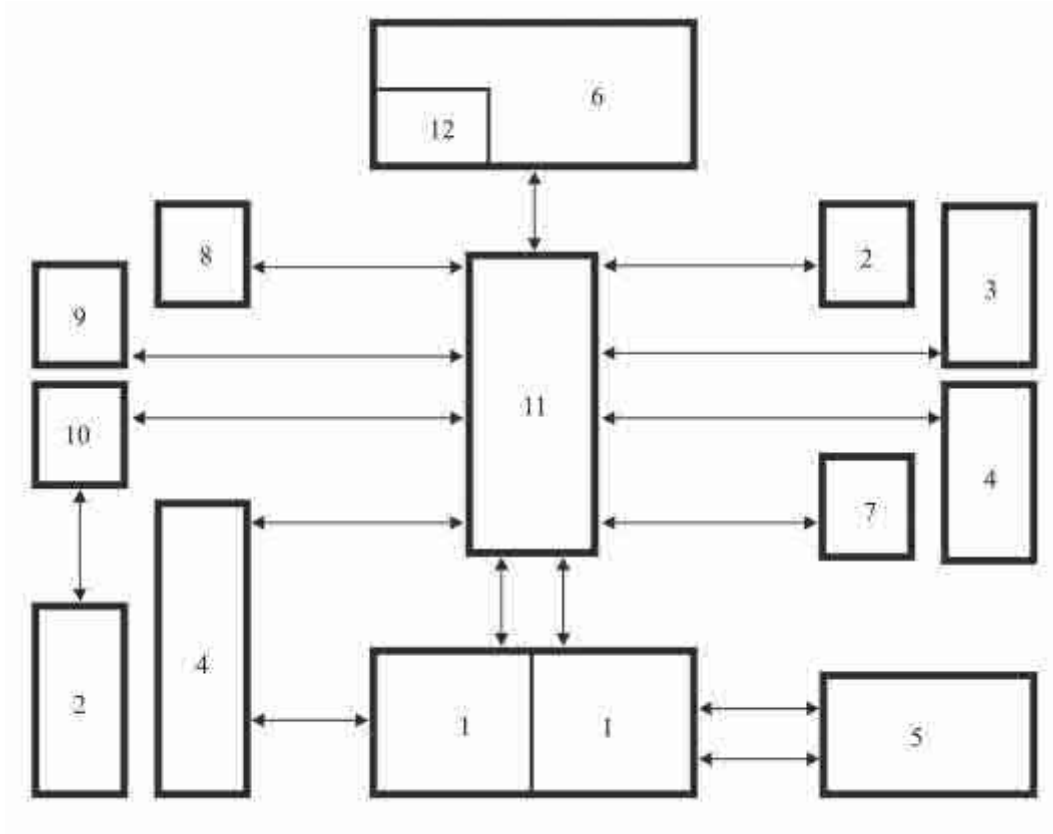
**Приложение Б**  
(справочное)

**Назначение и примерный штатный состав учреждений центра ресоциализации**

**Т а б л и ц а Б.1 – Примерные штатные нормативы центра ресоциализации на 200 мест**

Должность	Количество ставок
Директор	1
Заместитель директора	1
Главный бухгалтер	1
Юрист-консультант	1
Заведующий хозяйством	1
Заведующий складом	1
Слесарь-электрик	1
Слесарь-сантехник	1
Водитель	2
Подсобный рабочий	1
Инструктор по труду	1
Повар	3
Врач, зав. ночного отделения	1
Психолог	2
Миколог	1
Медсестра палатная	5
Фельдшер дневного отделения	1
Сестра хозяйка	1
Санитарка буфетчица	2
Санитарка-уборщица	2
Социальный работник	5
<p align="center"><b>П р и м е ч а н и я</b></p> <p>1 Примерное штатное расписание центра ресоциализации принято по аналогу действующих учреждений</p> <p>2 На одного социального работника приходится 10 маломобильных граждан.</p>	

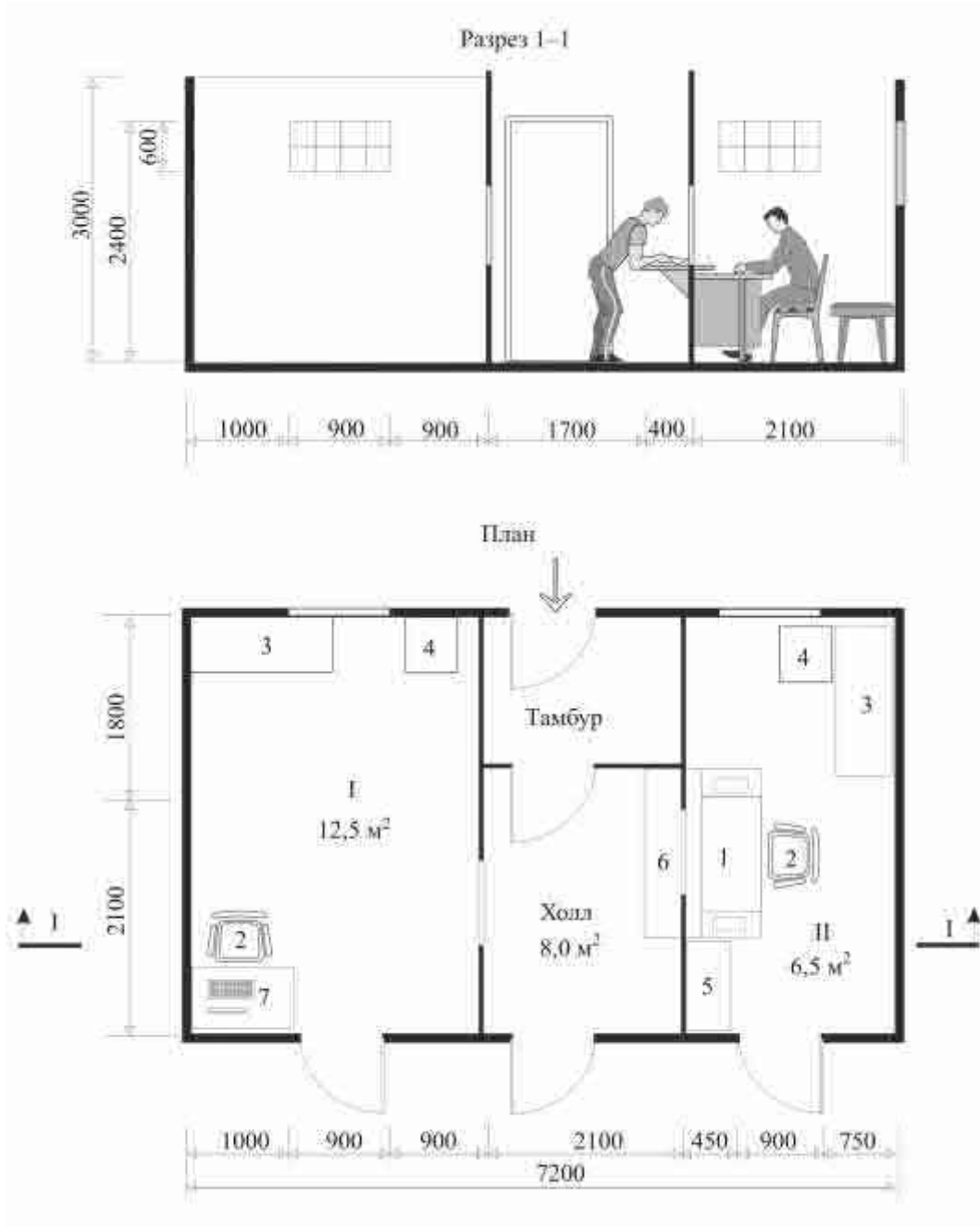
( )



1 - ; 2 - ; 3 - ; 4 - ;  
 7 - ; 8 - ; 9 - ; 10 - ;  
 ; 11 - ; 12 -

.I



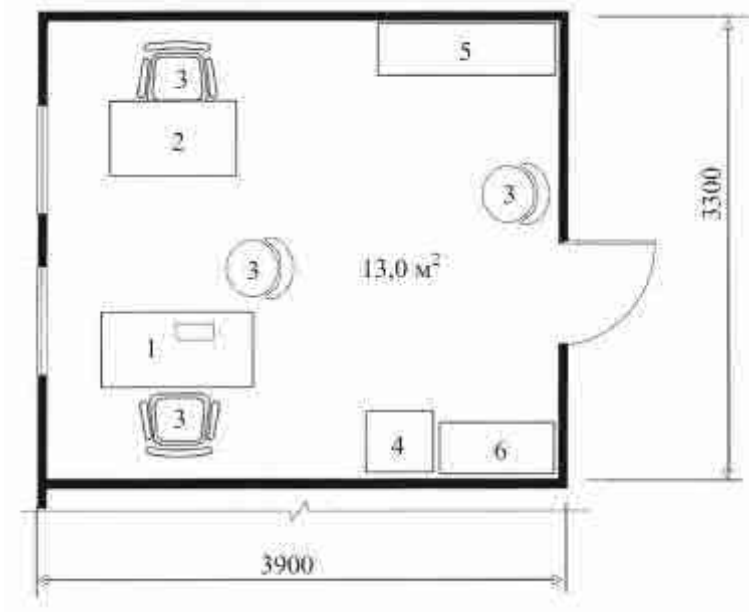


I ; II

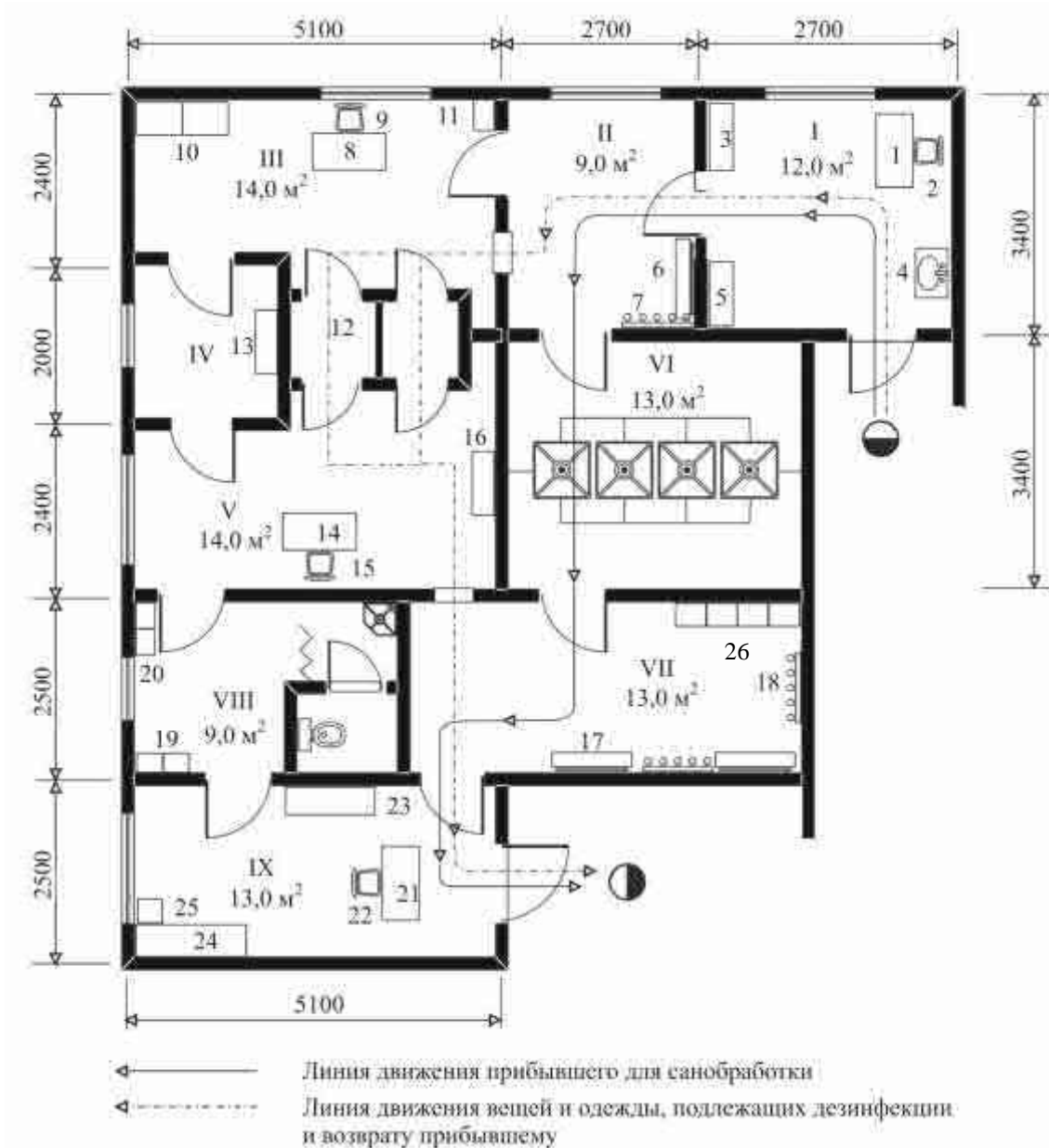
I ; 2 ; 3 ; 4 ; 5 ;  
6 - ; 7 -

.2

142.13330.2012

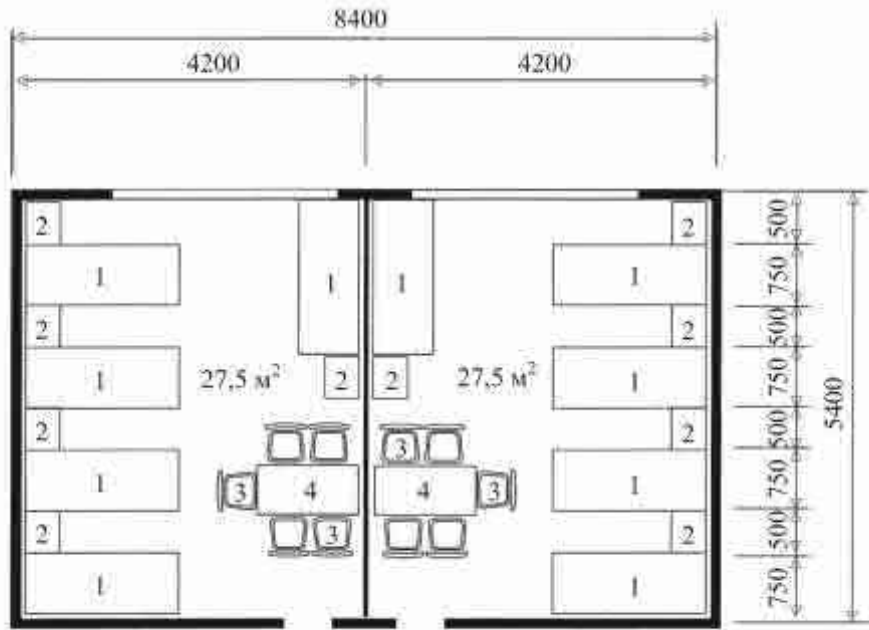


1 ; 2 ; 3 ; 4 ;  
5 ; 6 ;  
.3 -



I : 1 ; 2 ; 3 ; 4 ; 5  
 II : 6 ; 7 ;  
 III - : 8 - ; 9 - ; 10 - ; 11 -  
 ; 12 ; 13 ; 14 ; 15 ; 16 ;  
 IV : 13 ;  
 V : 14 ; 15 ; 16 ;  
 VI : 17 ; 18 ; 26 ;  
 VII : 17 ; 18 ; 26 ;  
 VIII - : 19 - ; 20 -  
 IX : 21 ; 22 ; 23 ; 24 ; 25  
 .4 - ( 200 )

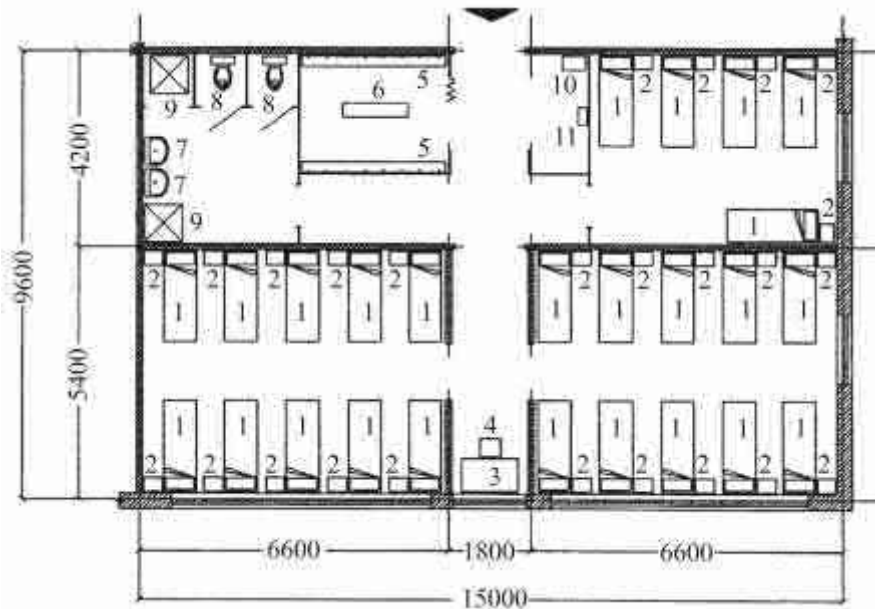
142.13330.2012



1 ; 2 ; 3 ; 4

.5

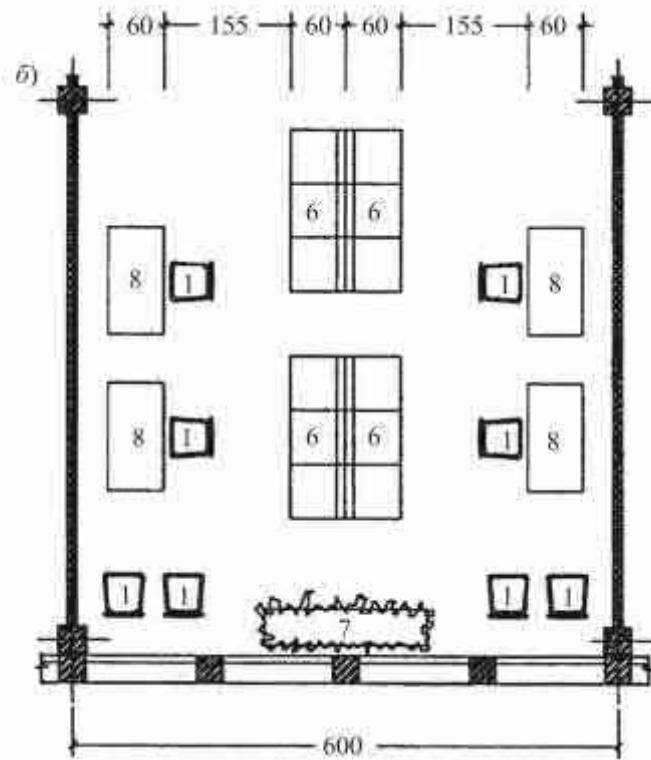
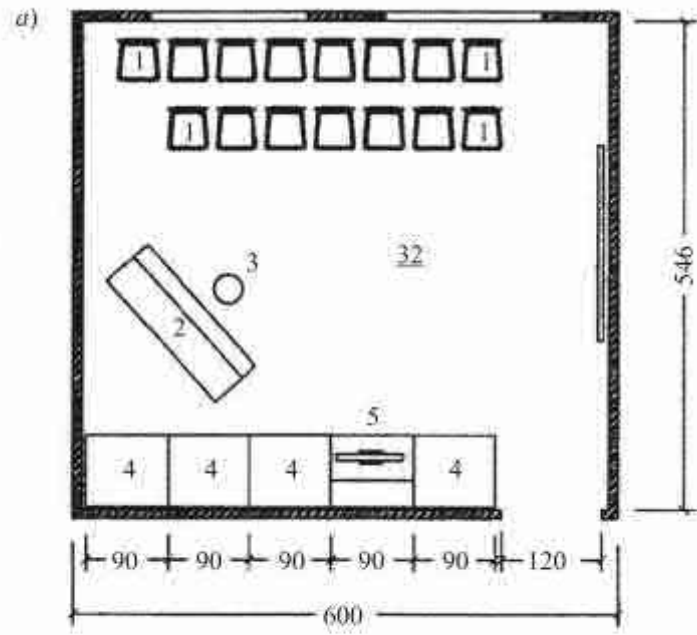
10 (5 + 5)



1 (195×70) ; 2 (40×30) ; 3 (120×70) ; 4 (40×43×45) ;  
 5 - (80×80) ; 6 - (140×30) ; 7 - (55×48) ; 8 - ; 9 -  
 ; 10 (30×50) ; 11 -

.6 -

25



1 ; 2 ; 3 ; 4 ; 5 ; 6 ;  
7 ; 8

.7-

**142.13330.2012**

- [1] 22 2006 123-  
« »  
[2] 23 2009 . 261-  
« »  
[3] 78 35 003 2002 -  
[4]  
[5] 153 34.21.122 2003 ,  
[6] 41 104 2000 « »

---

[69+725.011] (083.74)	01.040.93	74.20
:	,	
,	,	,
,	,	,
.		

---

**Издание официальное**

**Свод правил**

**СП 142.13330.2012**

**Здания центров ресоциализации.  
Правила проектирования**

**Подготовлено к изданию ФАУ «ФЦС»  
Тел.: (495) 930-64-69; (495) 930-96-11; (495) 930-09 14**

---

Формат 60×84<sup>1</sup>/<sub>8</sub>. Тираж 50 экз. Заказ № 1595/13.

---

*Отпечатано в ООО «Аналитик»  
г. Москва, Ленинградское ш., д.18*





**МИНИСТЕРСТВО  
СТРОИТЕЛЬСТВА И ЖИЛИЩНО-КОММУНАЛЬНОГО  
ХОЗЯЙСТВА РОССИЙСКОЙ ФЕДЕРАЦИИ**

**(МИНСТРОЙ РОССИИ)**

**ПРИКАЗ**

от "30" декабря 2015 г.

№ 946/пр

Москва

**Об утверждении Изменения № 1 к СП 142.13330.2012 «Здания центров ресоциализации. Правила проектирования»**

В соответствии со статьей 16 Федерального закона от 27 декабря 2002 г. № 184-ФЗ «О техническом регулировании», Правилами разработки и утверждения сводов правил, утвержденными постановлением Правительства Российской Федерации от 19 ноября 2008 г. № 858, подпунктом 5.2.9 пункта 5 Положения о Министерстве строительства и жилищно-коммунального хозяйства Российской Федерации, утвержденного постановлением Правительства Российской Федерации от 18 ноября 2013 г. № 1038, с пунктом 173 Плана разработки и утверждения сводов правил и актуализации ранее утвержденных строительных норм и правил на 2015 г. и плановый период до 2017 г., утвержденного приказом Министра России от 30 июля 2015 г. № 470/пр, **п р и к а з ы в а ю:**

1. Утвердить и ввести в действие с 25 марта 2016 года прилагаемое Изменение № 1 к СП 142.13330.2012 «Здания центров ресоциализации. Правила проектирования» согласно приложению к настоящему приказу.

2. Департаменту градостроительной деятельности и архитектуры в течение трех дней со дня издания приказа направить утвержденные Изменения № 1 к СП 142.13330.2012 «Здания центров ресоциализации. Правила проектирования» на регистрацию в национальный орган Российской Федерации по стандартизации.

3. Департаменту градостроительной деятельности и архитектуры обеспечить опубликование на официальном сайте Министра России в информационно-телекоммуникационной сети «Интернет» текста утвержденного Изменения № 1 к СП 142.13330.2012 «Здания центров

ресоциализации. Правила проектирования» в электронно-цифровой форме в течение 10 дней со дня регистрации свода правил национальным органом Российской Федерации по стандартизации.

4. Контроль за исполнением настоящего приказа возложить на заместителя Министра строительства и жилищно-коммунального хозяйства Российской Федерации Х.Д. Мавлярова.

И.о. Министра



Л.О. Ставицкий

**Изменение № 1 к СП 142.13330.2012 «Здания центров ресоциализации.  
Правила проектирования»**

Утверждено и введено в действие приказом Министерства строительства и жилищно-коммунального хозяйства Российской Федерации от 30 декабря 2015 г. № 976/пр

Дата введения 25 марта 2016 г.

Раздел 2. Наименование СП 5.13130.2009 дополнить словами: «(с Изменением № 1)»;

раздел 2 дополнить нормативными документами:

ГОСТ Р 12.2.143-2009 Системы стандартов безопасности труда. Системы фотолуминесцентные эвакуационные. Требования и методы контроля

СП 42.13330.2011 «СНиП 2.07.01-89\* Градостроительство. Планировка и застройка городских и сельских поселений»

СП 60.13330.2012 «СНиП 41-01-2003 Отопление, вентиляция и кондиционирование воздуха»

СП 136.13330.2012 «Здания и сооружения. Общие положения проектирования с учетом доступности для маломобильных групп населения»

СП 141.13330.2012 «Учреждения социального обслуживания маломобильных групп населения»

Раздел 3 дополнить термином и его определением:

«3.5 отделение дневного пребывания граждан, занимающихся бродяжничеством: Организация, основными задачами которой является оказание социально-бытовых, культурных услуг, медицинской помощи, реализации питания, отдых и привлечение к посильной работе».

Пункт 4.3. Заменить слова: «инвалиды-колясочники» на «инвалидов на креслах - колясках»

Пункт 4.4. Заменить слово «маломобильных» на «людей с ограниченными возможностями с учетом СП 54.13330 и СП 60.13330»

*2016 г. зарегистрирован 05 февраля 2016 г.*

Пункт 4.6. Исключить слова «для маломобильных групп населения в соответствии»

Раздел 4 дополнить пунктом – 4.8:

«4.8 Необходимость применения фотолюминесцентной эвакуационной системы (ФЭС) в центрах ресоциализации устанавливается в задании на проектирование».

Раздел 5 дополнить пунктами – 5.5, 5.6:

«5.5 Особенности использования земельного участка здания центра ресоциализации определяются СП 42.13330 и [7].

5.6 На территории участка следует предусматривать два самостоятельных въезда, один из них должен быть хозяйственным. При въезде на участок необходимо предусматривать помещение для охранника (8м<sup>2</sup>) по аналогии с помещением для охранника ночного отделения при вестибюле (приложение А)».

Пункт 6.1.3 дополнить абзацем:

«Группы следует проектировать с учетом требований доступности для лиц на креслах-колясках согласно СП 59.13330».

Раздел 6 дополнить пунктом – 6.1.6:

«6.1.6 Пути эвакуации из зданий центров ресоциализации следует рассчитывать по установленным или апробированным методикам с учетом динамики опасных факторов пожара по ГОСТ 12.1.004 и психофизиологических возможностей МГН различных категорий по СП 141.13330, [8]».

Пункт 6.4.1. Заменить значения: «4,5м<sup>2</sup>» на «4,5 м<sup>2</sup>/место»; «5,5м<sup>2</sup>» на «5,5м<sup>2</sup>/место».

Пункт 7.7 дополнить словами: «, системой оповещения и управления эвакуацией, а также фотолюминесцентной эвакуационной системой.».

Пункт 7.8. Заменить слово: «следует» на «целесообразно»;

Пункт дополнить абзацем:

«Жилые помещения для пребывания инвалидов могут быть оборудованы автономными пожарными извещателями, сблокированными с общей системой оповещения и управления эвакуацией».

Раздел дополнить пунктом – 7.10:

«7.10 ФЭС должна быть установлена на всем протяжении пути эвакуации и указывать непрерывный маршрут до эвакуационных выходов.

На края ступени лестницы с помощью специальной накладки устанавливается направляющая ФЛМ контрастная полоса из

фотолюминесцентного материала (ФЛМ) с противоскользящим (антискользящим) покрытием из карбида кремния.

Цвет перил должен быть контрастным по цвету по отношению к прилегающим поверхностям стены и пола и быть, как правило, желтым. При этом разрешается направляющую полосу из ФЛМ устанавливать на верхней или боковой, внешней по отношению к маршу, поверхности поручней.

Вдоль стен и на лестничных площадках на полу, на путях эвакуации размещаются направляющие полосы из ФЛМ, которые должны быть неразрывным продолжением путей эвакуации лестниц и пандусов. Направляющие полосы из ФЛМ должны иметь нижнее расположение, то есть крепиться к полу. Дверные проемы эвакуационных и аварийных выходов должны быть обозначены по контуру элементами из ФЛМ за исключением порогов.

Двери эвакуационных и аварийных выходов должны быть оборудованы фотолюминесцентными знаками безопасности. Знаки могут быть установлены непосредственно на самой двери или на поверхности стены прилегающей к двери, а также в комбинированном варианте.

ФЭС следует выполнять в соответствии с требованиями СП 136.13330, ГОСТ Р 12.2.143.

На путях эвакуации размещают направляющие полосы из фотолюминесцентного материала, которые должны быть неразрывным продолжением путей эвакуации, по лестницам и пандусам, ведущим к эвакуационным выходам.

Дверные проемы эвакуационных и аварийных выходов должны быть обрамлены по контуру элементами фотолюминесцентного материала, а также обозначены фотолюминесцентными знаками безопасности. Знаки устанавливают непосредственно на самой двери или на поверхности стены прилегающей к двери».

Дополнить Библиографию ссылками – [7] и [8]:

[7] Федеральный закон от 29 декабря 2004 г. №190-ФЗ «Градостроительный кодекс Российской Федерации»

[8] Федеральный закон Российской Федерации от 22 июня 2008 г. №123-ФЗ «Технический регламент о требованиях пожарной безопасности».

Продолжение Изменения № 1 к СП 142.13330.2012

УДК [69+725.011] (083.74)

ОКС 01.040.93

Ключевые слова: здания центров ресоциализации, основные функциональные группы помещений, групповая ячейка, параметры помещений, сопутствующие групповым ячейкам помещения, обеспечение надёжности и безопасности, обеспечение санитарно-эпидемиологических требований

Руководитель организации – разработчика

Зам.директора НИИСФ РААСН

должность

личная подпись

А.Г. Чеботарев

инициалы, фамилия

Руководитель разработки  
канд.арх., профессор

должность

личная подпись

А.М. Гарнец

инициалы, фамилия

Исполнитель канд.арх.

должность

личная подпись

Т.А.Исаева

инициалы, фамилия

СОИСПОЛНИТЕЛИ

доктор технических наук

должность

личная подпись

М.М. Мирфатуллаев

инициалы, фамилия

доктор.техн.наук, профессор

должность

личная подпись

Ю.М.Глуховенко

инициалы, фамилия

Исполнитель

должность

личная подпись

В.В Коновалов

инициалы, фамилия

В НАБОР