

-

---

139.13330.2012

---

.

2012

27 2002 . 184- « », 19 2008 .  
858 « ».  
1 « » « »  
2 465 « »  
3  
4 ( ) 27 2012 120/ 1  
2013 .  
5. ( )

, . ( )

—

1			1
2			1
3		.....	2
4		.....	2
5		.....	4
6			6
6.1			6
6.2		.....	7
6.3		.....	10
7	( )	.....	12
	( )		16
	( )		20
	( )	.....	26
			42

30 2009 384 «  
»  
,  
2008 . 59 13330  
.  
29 2004 190-  
»,  
« 24 1995 . 181- «  
», 30  
1999 . 52 «  
»  
:  
-  
« » ( . , .  
) ,  
- . ( « »),  
« » ( .  
) .

---

**Buildings and premises with working places for disabled rules of architectural design**


---

2013-07-01

**1**

## 1.1

## 1.2

**2**

12.4.026–2001

14202–69

1.13130.2009 «

»

44 13330 2011 « 2 09 04 87\* »

56 13330 2011 « 31-03 2001 »

59.13330.2012 « 35-01-2001 »

60.13330.2012 « 41-01 2003 »

136 13330 2012 «

138.13330.2012 «

148 13330 2012 «

»

139.13330.2012

2.2.9.2510 09 « »  
2 2 2006 05

2.2.4.548-96

2.2.5.1313-03 ( )

1  
( ),  
( ) ,  
, ,  
, ,

3

59.13330 136.13330.

4

4.1 ( )  
, )  
( - )  
( ),  
,  
, , , , -  
, - , - , -  
( )

4.2 [1] [3]. [2]  
, , 2 % 4 %.

4.3 [3].



4.9

4.10

1 13130

4 11

**5**

5.1

5.2

),  
50



300 ,

5.3  
59.13330

5.4  
136.13330.

59.13330.

-

59.13330

136.13330.

-

( 5.5 1 )

5.6

, ( .2 )

5.7

136 13330

5.8

100 , -

5.9

139.13330.2012

40 -

20

5.10

5.11

138.13330.

**6**

**6.1**

6.1.1

59 13330,

44.13330, 56.13330, [3] ,

( .4 );

[5] 1 13130;

59.13330;

59 13330

6 1 2

59 13330

(«

»)

6.1.3  
136.13330.

59.13330

**6.2**

6.2.1

6.2.2

6.2.3

6.2.4

59.13330.

139.13330.2012

6.2.5

6.2.6

6.2.7

6.2.8

6.2.9

59.13330.

6.2.10

6.2.11

14202,

12.4.026

6 2 12

139.13330.2012

12.4.026.

**6.3**

6.3.1

6.3.2

6.3.3

59.13330.

6.3.4

3-5

6.3.5

20

6.3.6

6.3.7

59.13330.

59.13330.

6.3.8

6.3.9

138.13330

148.13330.

6.3.10





слепым работником станки, оборудование или мебель должны быть снабжены тактильными ориентирами

Оргтехоснастка рабочих мест для инвалидов (рабочие столы, верстаки, стеллажи, шкафы) должны соответствовать антропометрическим данным исполнителя (таблица 1).

Т а б л и ц а 1

Параметры и рабочее положение	Рост человека		
	низкий	средний	высокий
Высота рабочего стола при обычной работе сидя, мм	700	725	750
Высота стола для особо точных работ при работе сидя, мм	900	950	1000
Высота рабочей поверхности для работы на станках и машинах при работе сидя, мм	800	825	850
Высота рабочей поверхности для работы на станках и машинах при работе стоя, мм	1000	1050	1100
Высота рабочей поверхности при работе, где возможно изменение рабочего положения (сидя или стоя), мм	950	1000	1050
Примечание – Высота для ног от отметки пола до нижней поверхности стола 600–625 мм, ширина зоны для ног 400 мм			

Отдельные элементы оборудования и мебель на рабочих местах инвалидов с поражениями опорно-двигательного аппарата должны быть трансформируемыми. Рабочий стол должен, как правило, иметь изменяемую высоту и наклон рабочей поверхности, а также – регулируемую подставку для ног. Рабочий стул для инвалидов этой категории должен быть оснащен устройством для изменения положения сиденья по высоте и наклону, регулируемой подставкой для ног, в отдельных случаях – специальным сиденьем, обеспечивающим компенсацию усилия при вставании, приспособлением для рабочих инструментов, устройством перемещения вдоль рабочей плоскости по направляющей, а также посредством электромеханических автономных устройств (рисунки В 12 и В 13 приложения В)

7.5 Специальное рабочее место инвалида должно иметь основное и вспомогательное оборудование, техническую и организационную оснастку, обеспечивающие реализацию эргономических принципов при организации рабочих мест инвалидов и учитывающих индивидуальные возможности и ограничения конкретных лиц. Целесообразно применять специально комплексно разработанные для различных специальностей рабочие места инвалидов, включающие рабочий стол, стул, технологическое оборудование и подставки для сырья, инструментов и готовой продукции. При проектировании рабочего места инвалида с поражениями опорно-двигательного аппарата следует учитывать параметры оперативного поля, доступного верхним конечностям при условии фиксированного положения тела

Организация рабочего места, дизайн и конструкция всех элементов мебели, оргтехоснастки производственного оборудования должны соответствовать антропометрическим, физиологическим и психологическим особенностям и ограниченностям работающих инвалидов с учетом:

- анатомо-морфологических характеристик двигательного аппарата;
- возможностей распознавания органов управления, предметов труда, инструмента;



7.7

60 13330,

2.2.4.548, 2.2.5.1313.  
7.8

7.9

7.10

( )

( )

.1

.2

3

1000 / ( **1** 414 1-049.91).

14 15  
- .1.

1

( 2 - ).

3 На втором этаже должна быть размещена комната отдыха.

Желательные мероприятия:

4 Устройство пассажирского лифта с кабиной, обеспечивающей въезд инвалидной коляски.

5 Устройство пандуса при входе в здание, для чего площадку перед входом объединить с рампой (оси 3–4) и сделать на нее пандус (см. фрагмент плана на отметке 0 000)

Перепланировка помещений осуществляется за счет резервов площади вестибюля и помещения общественных организаций на втором этаже.

Желательные мероприятия рассчитаны на возможность трудоустройства на втором этаже в лаборатории инвалида, пользующегося для передвижения креслом-коляской

Штатное расписание – 83 чел.

3 %-ная квота рабочих мест для инвалидов – 3 чел.

**Т а б л и ц а А.1 – Потенциальные рабочие места для инвалидов цеха мучных и кондитерских изделий**

Профессии и специальности	Инвалиды						Цехи, отделения помещения		Размещение по отношению к уровню земли
	Вследствие внутренних болезней	С дефектами зрения (кроме слепых)	С дефектами слуха (восприятие разговорной речи от 1 м)	С заболеваниями ЦНС	Инвалиды с заболеванием и поражениями опорно-двигательного аппарата		Наименование	№ по экспликации рисунка В.14	
					Не пользующиеся приспособлениями для передвижения	С ампутацией голени или стопы			
Машинист тесторазделочных машин		+			+	+	Отделение производства печенья	7	Первый этаж с отметкой пола 1,2 м
Упаковщик-укладчик	+	+	+	+	+	+	То же	7	То же
Лаборант	+		+	+	+	+	Лаборатория	15	Второй этаж



Профессии и специальности	Инвалиды					Цехи, отделения помещения		Размещение по отношению к уровню земли	
	Вследствие внутренних болезней	С дефектами зрения (кроме слепых)	С дефектами слуха (восприятие разговорной речи от 1 м)	С заболеваниями ЦНС	Инвалиды с заболеванием и поражениями опорно-двигательного аппарата		Наименование		№ по экспликации рисунка В.14
					Не пользующиеся приспособлениями для передвижения	С ампутацией голени или стопы			
Кладовщик	+				+	+	Кладовая сменного запаса сырья	6	Первый этаж с отметкой 1,2 м То же » »
							Кладовая сырья	8	
							Склад готовой продукции	9	
							Склад тары	10	
Слесарь-ремонтник			+				Помещение дежурного слесаря	17	Второй этаж
Слесарь-сантехник			+				То же	17	То же

**Пример 2** Адаптация здания цеха по производству комплектов деревянных изделий (таблица А.2) для обеспечения доступности рабочих мест инвалидов (по типовому проекту 411 2.186.87) (рисунок В.16).

Штатное расписание – 51 чел

3 %-ная квота рабочих мест для инвалидов – 2 чел.

Т а б л и ц а А.2 – Потенциальные рабочие места для инвалидов в цехе деревянных изделий

Профессии и специальности	Инвалиды				Цехи, помещения	№ по экспликации рисунка В.16
	Вследствие внутренних болезней	С дефектами слуха (восприятие разговорной речи от 1 м)	Инвалиды с заболеваниями и поражениями опорно-двигательного аппарата			
			Не пользующиеся приспособлениями для передвижения	С ампутацией голени или стопы	Наименование	
Плотник	+	+	+	+		Участок обработки пиломатериалов
Лаборант	+	+	+	+	Лаборатория	3
Заточник	+		+		Пилоножеточка	2
Канторский служащий	+	+	+	+	Кантора	7

#### Предложения по адаптации здания цеха для труда инвалидов

1 При привязке типового проекта предлагается выровнять отметки пола цеха и административно бытовой пристройки.

На действующем предприятии при ступенях, соединяющих цех с пристройкой целесообразно иметь инвентарный деревянный пандус (в случае трудоустройства в конторе или лаборатории инвалида, пользующегося для передвижения креслом-коляской).

2 Устройство пандуса при входе в пристройку у оси Г.

3 В мужском санузле одна из кабин должна иметь размеры не менее 1,8×1,65 м (расширение за счет площади курительной).

4 В мужском гардеробе одна из душевых должна иметь размеры не менее 1,2×0,9 м (открытая) и не менее 1,8×1,8 м (закрытая).

( )

**.1**

2 2 2006

: 1

-

,  
2 - ,  
,

**.2**

**.2.1**

-1 2

-

-

1- ;  
,  
;  
(2 ); (2- );

**.2.2**

(

**.2.3**

( )

**.3**

**.3.1**

8

-

(

2.2.9.2510).

(

)

:



10 1 : = 0 – 0,04  
 2 : = 0,05 – 0,1  
 3 : = 0,2 .

.3.2  
 , IV–VI, VIII, « », « », « », « » .  
 VI, VIII, « », « », « » .  
 , ( ,  
 - , ) .

.3.3 - 2 2 9 2510,  
 .3.4 . ,  
 ( , , ),  
 [3]  
 ( )

.3.5 . ,  
 20 % .  
 ( 30 %)

.3.6 . , , ,

.3.7 . ,

.1.

Т а б л и ц а Б.1

Наименование поверхностей	Наименьший коэффициент отражения материала изделий, %
Потолки	70
Стены (верх)	60
Панели стен	35
Рабочее оборудование	25–40 (в зависимости от коэффициента отражения материала изделий)
Полы	20–25

Б.3.8 На рабочих местах инвалидов по зрению соотношение между коэффициентами отражения рабочих поверхностей и обрабатываемых изделий должно быть не менее 1:3, что достигается покраской рабочих поверхностей (либо использованием комплектов съемных покрытий) в цвета, подобранные по цветовому контрасту к обрабатываемому материалу:

для деталей холодного цвета (сталь, алюминий и т.п.) – теплые цвета (например, кремовый);

для деталей теплого цвета (медь, латунь и т.п.) – холодные цвета (например, серо-голубой);

для деталей темного цвета – светлые тона.

Для инвалидов с врожденной цветоаномалией и с заболеваниями, сопровождающимися нарушением цветовой чувствительности, не следует предоставлять виды работ, требующие различения цветов.

Б.3.9 Одиночные рабочие места для слепых следует радиофицировать. При размещении нескольких рабочих мест для слепых в одном помещении радиофицировать следует помещение

#### **Б.4 Требования к условиям и организации труда на рабочих местах инвалидов вследствие заболеваний опорно-двигательного аппарата**

Б.4.1 Санитарно-гигиенические условия производственного помещения оптимальные – 1-й класс и допустимые – 2-й класс (в соответствии с руководством Р 2.2.2006), в том числе:

температура, влажность, скорость движения воздуха, тепловое излучение в рабочей зоне устанавливаются в соответствии с СП 2.2.9.2510 (1-й и 2-й классы условий труда);

шум не выше предельно допустимого уровня;

отсутствие общей и локальной вибрации, инфразвука, постоянного магнитного поля, статического электричества, электрического поля промышленной частоты (50 Гц), электромагнитного диапазона, лазерного излучения, вредных веществ: канцерогенов, аллергенов, металлов, оксидов металлов; микроорганизмов, препаратов, содержащих живые клетки и споры микроорганизмов.

Б.4.2 Организационно-техническая оснастка по своим размерам должна соответствовать антропометрическим данным, обладать устойчивостью, обеспечивать комфортность и безопасность пользования: – рабочие столы, верстаки высотой в пределах 630–1020 мм. Полки на кронштейнах для размещения настольного оборудования, для выполнения измерений, записей; инструментальные шкафы (или встроенные ящики), расположенные на высоте 800–1600 мм от пола для хранения на

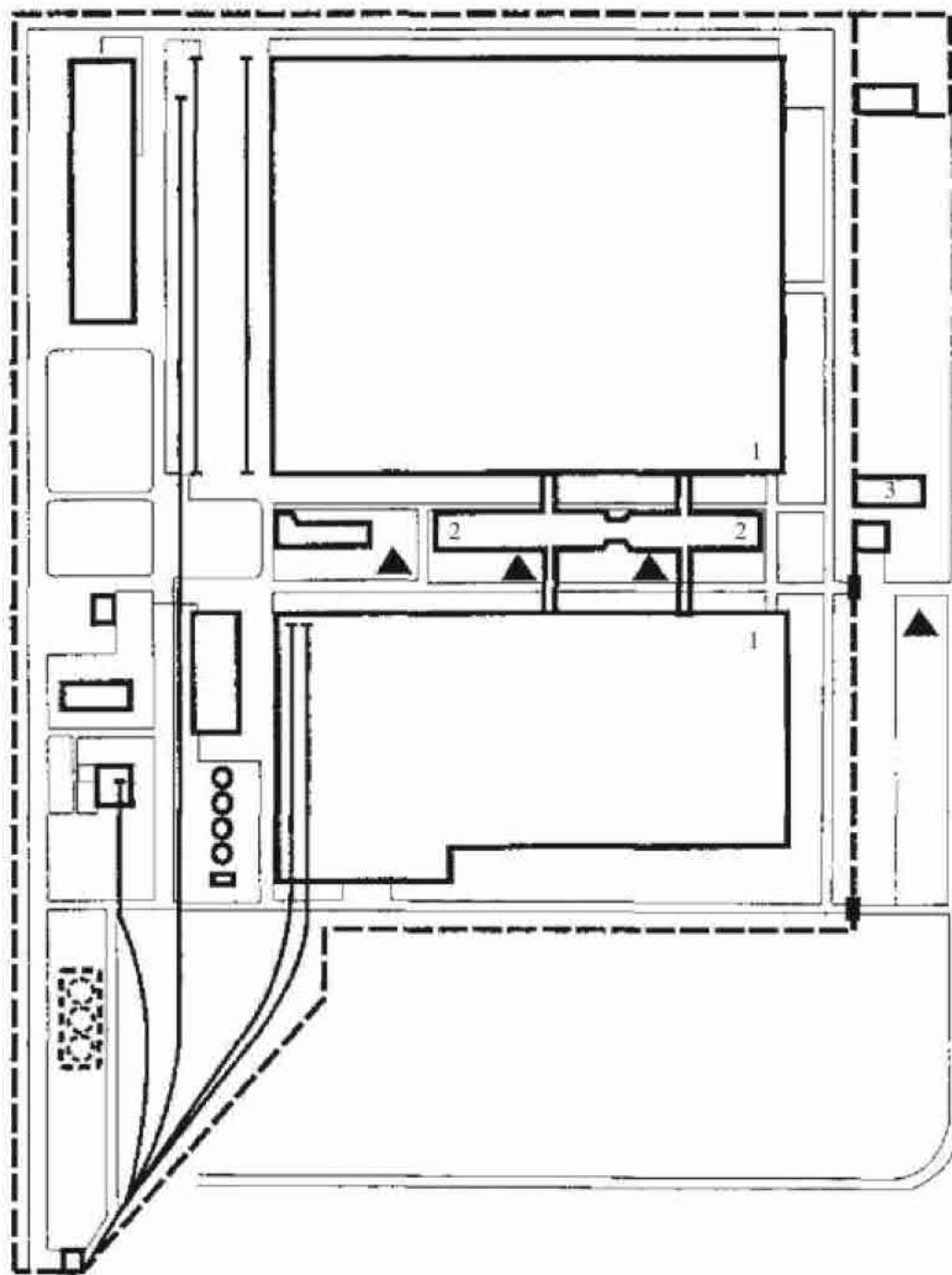






Приложение В  
(справочное)

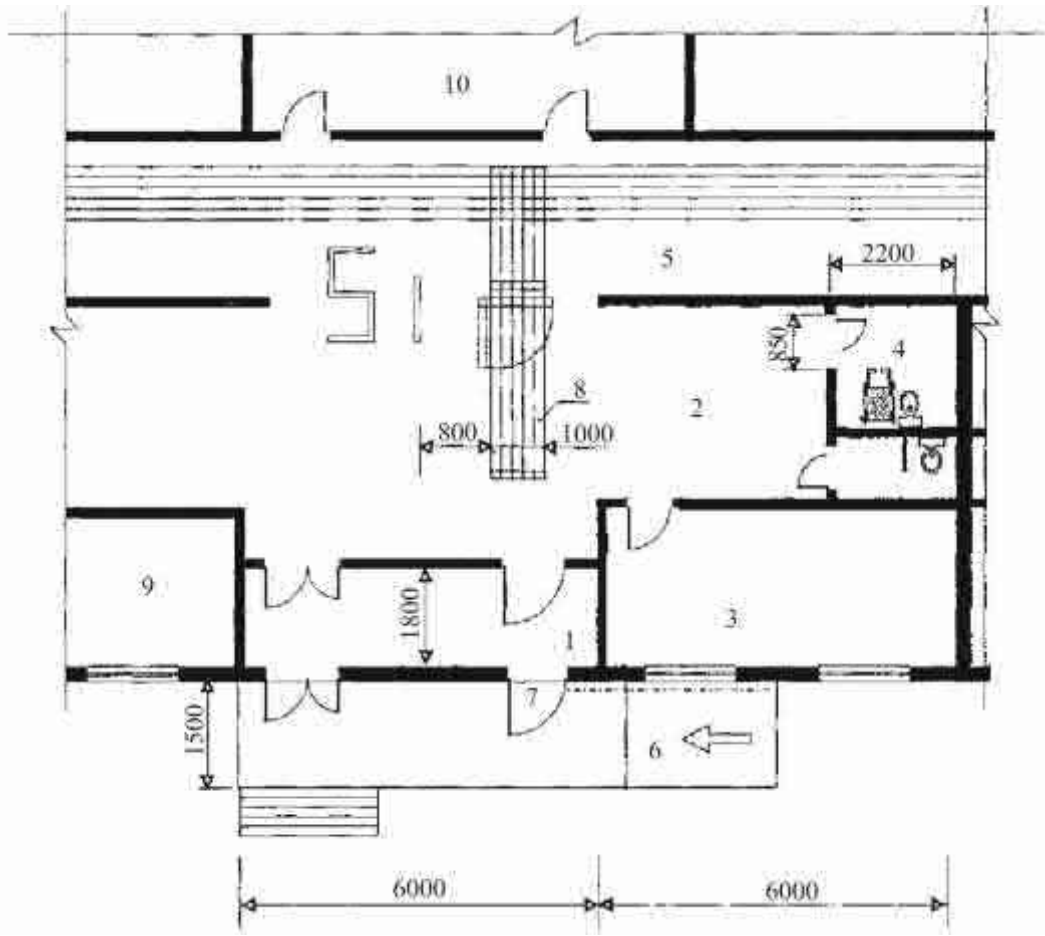
Планировочные схемы



▲ – стоянки личного транспорта инвалидов;

1 производственные корпуса; 2 бытовые корпуса; 3 административное здание

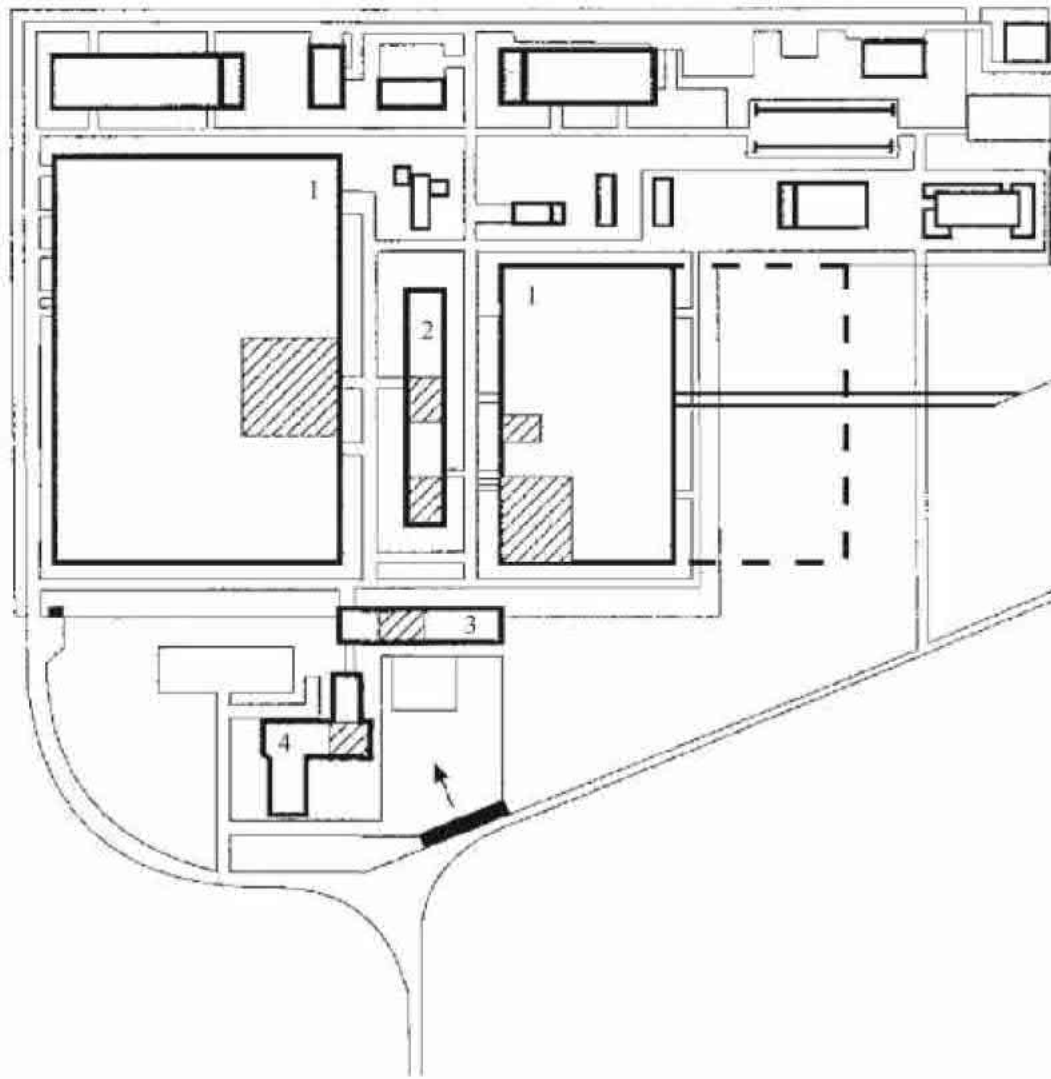
**Рисунок В.1** Рассредоточенное размещение личного транспорта инвалидов



1 ; 2 ; 3 ; 4 ; 5 ; 6 ; 7 ;  
 ; 8 ; 9 ;  
 10 ;

2

-

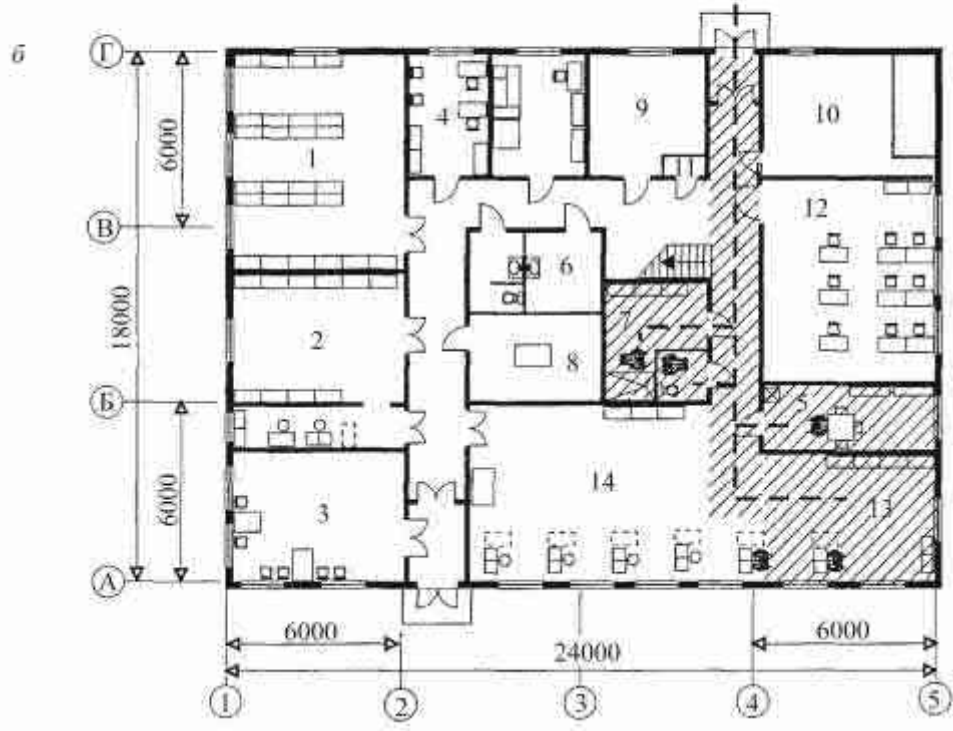
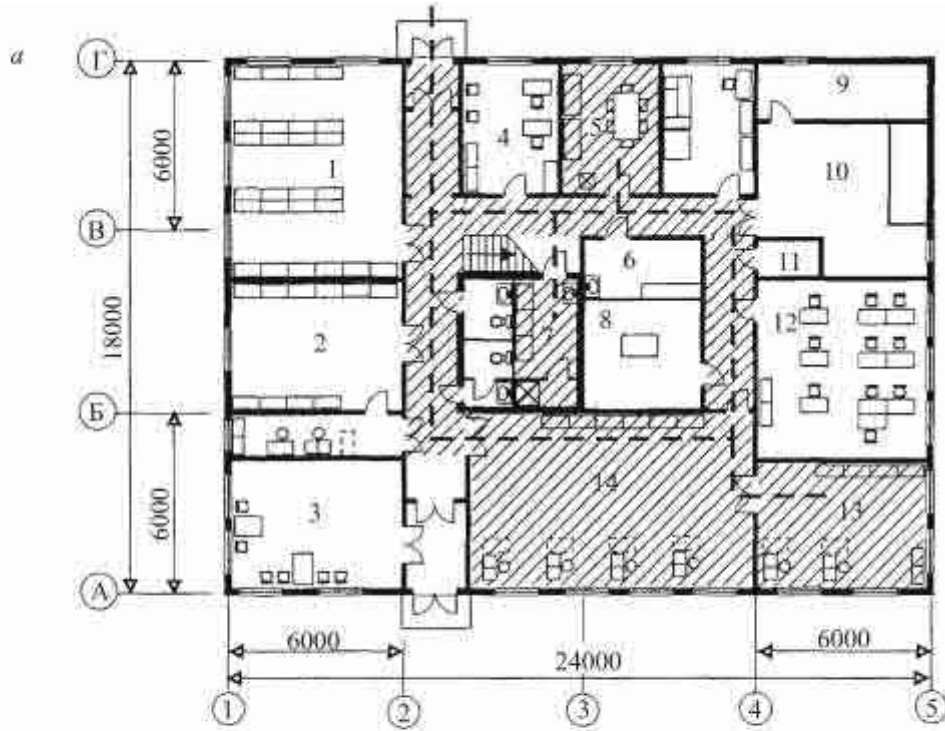


помещения и цехи, повседневно посещаемые инвалидами;

- 1 производственные корпуса; 2 бытовое здание; 3 административное здание;  
4 конструкторское бюро

**Рисунок В.3** Сосредоточение рабочих мест инвалидов вблизи входа на завод

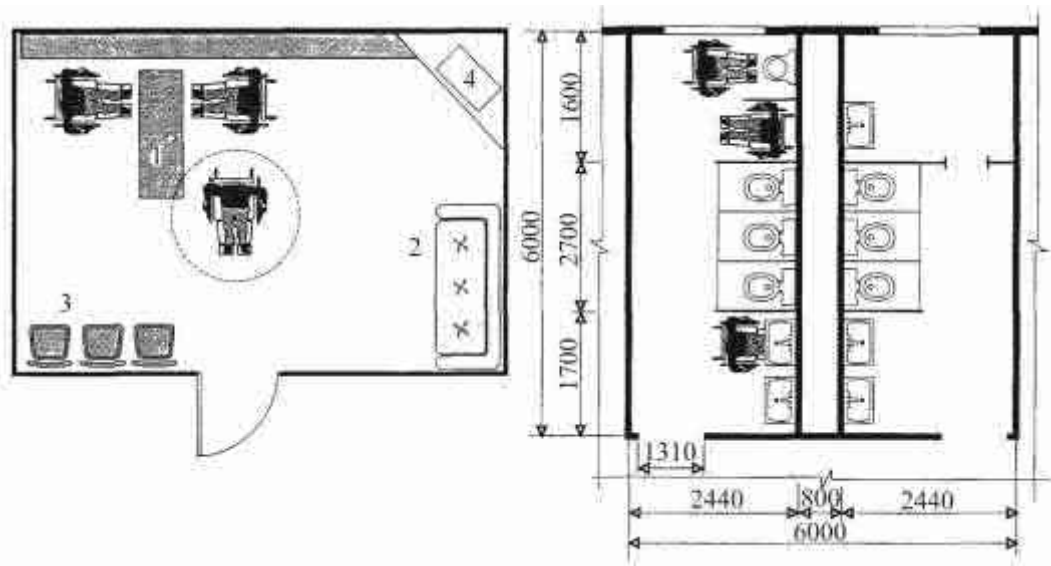




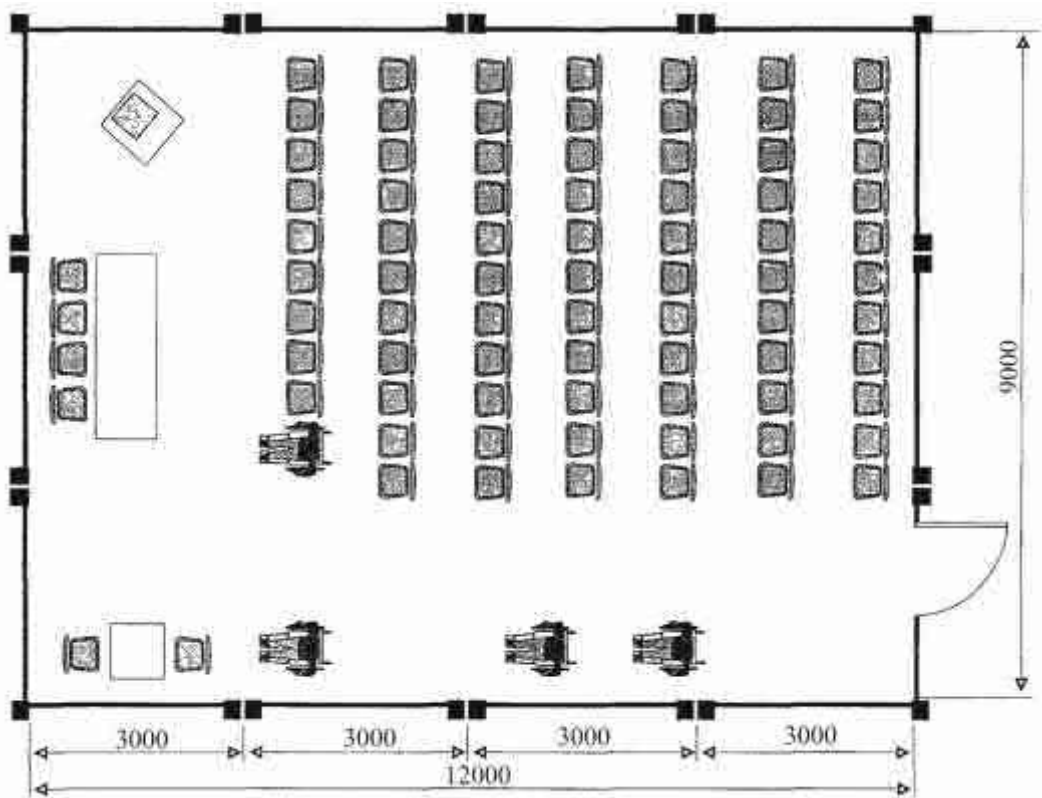
;  
 ( 156 ²; 68 ²);  
 ( -42 ; -20 ).  
 1 ; 2 ; 3 ; 4 ; 5 ;  
 6- ; 7- ; 8 - ; 9 - ;  
 10 ; 11 ; 12 ; 13 ;  
 ; 14 -

.4

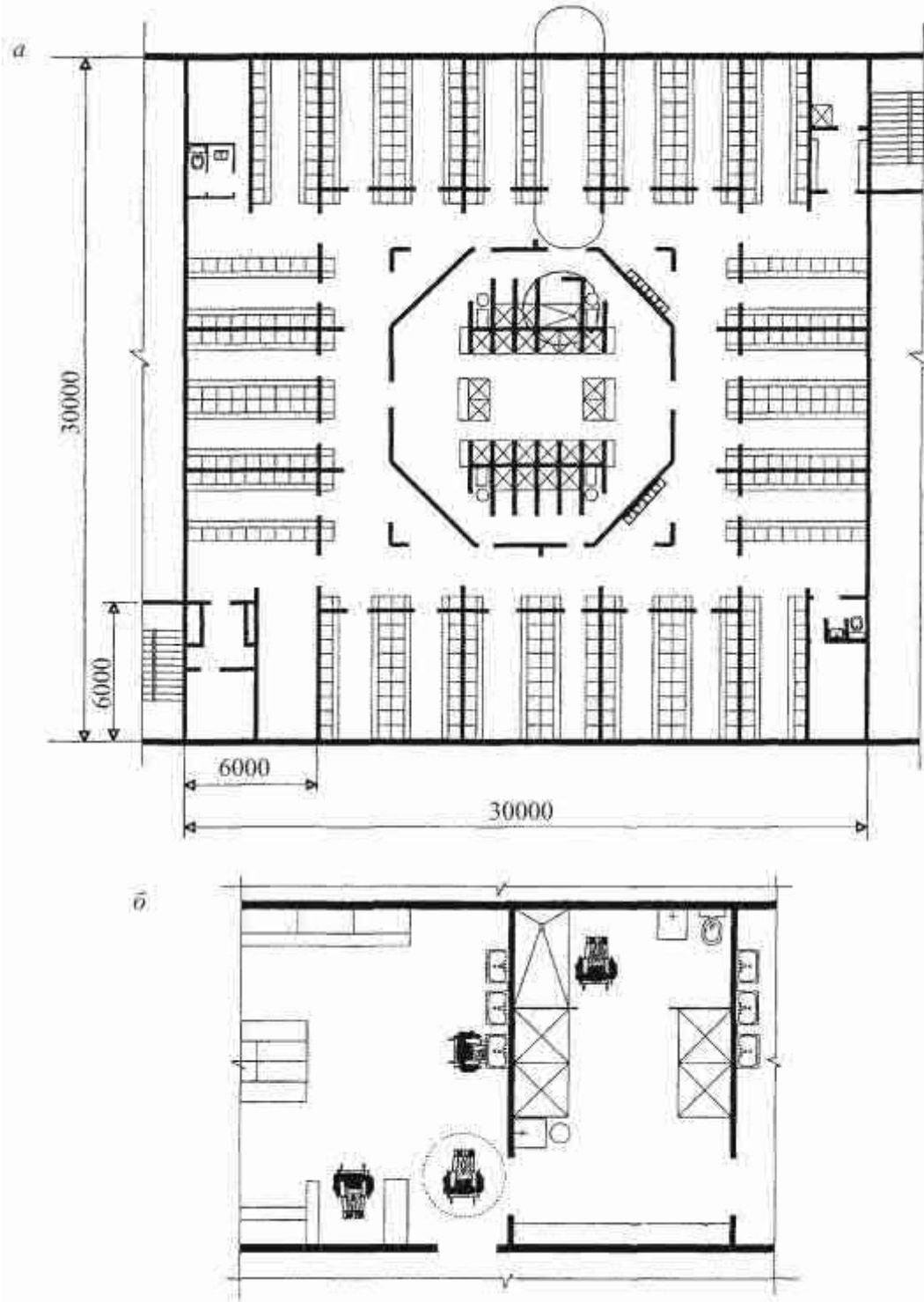
139.13330.2012



2 : 1 ; 3 ; 4 ;

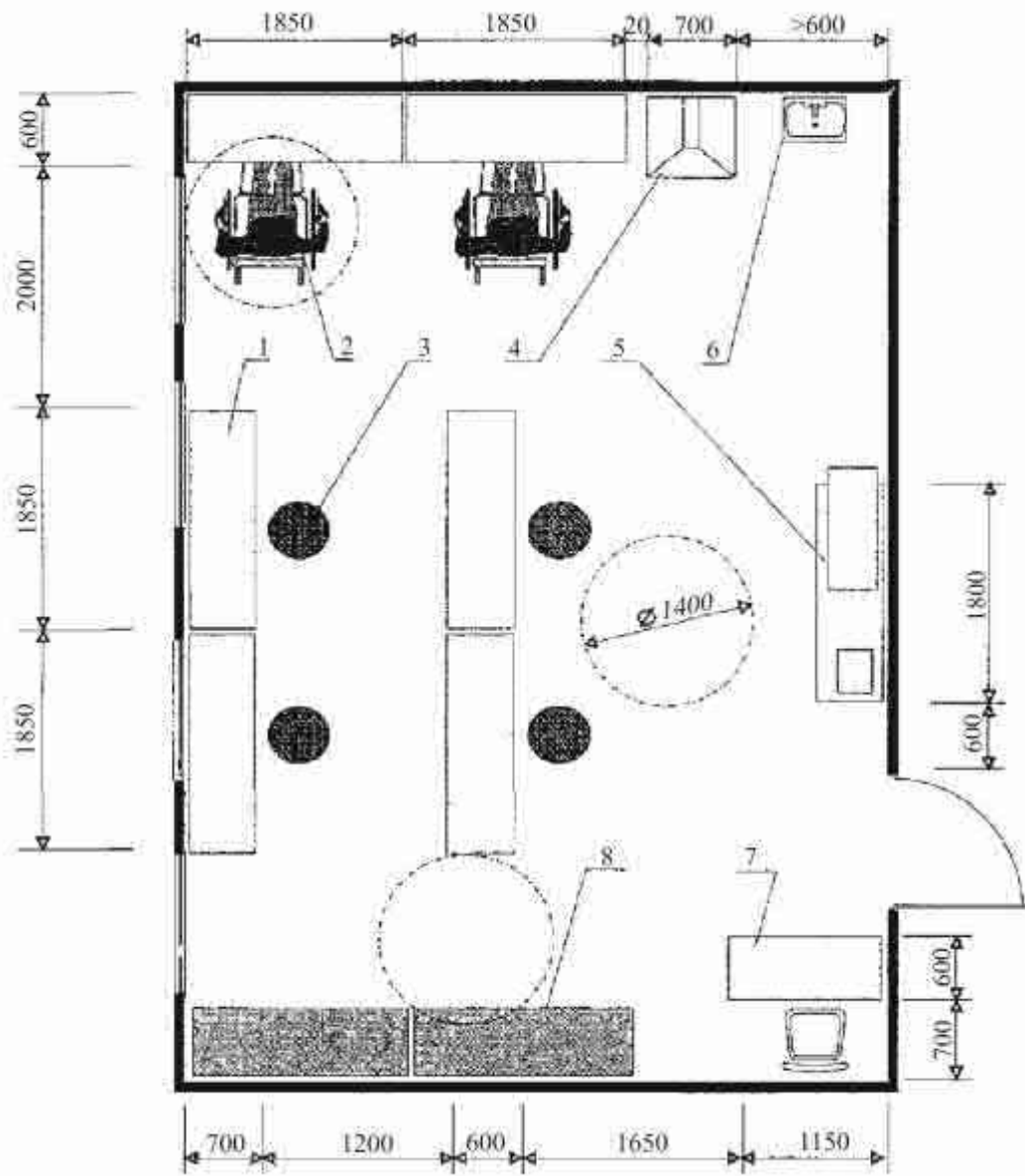


5

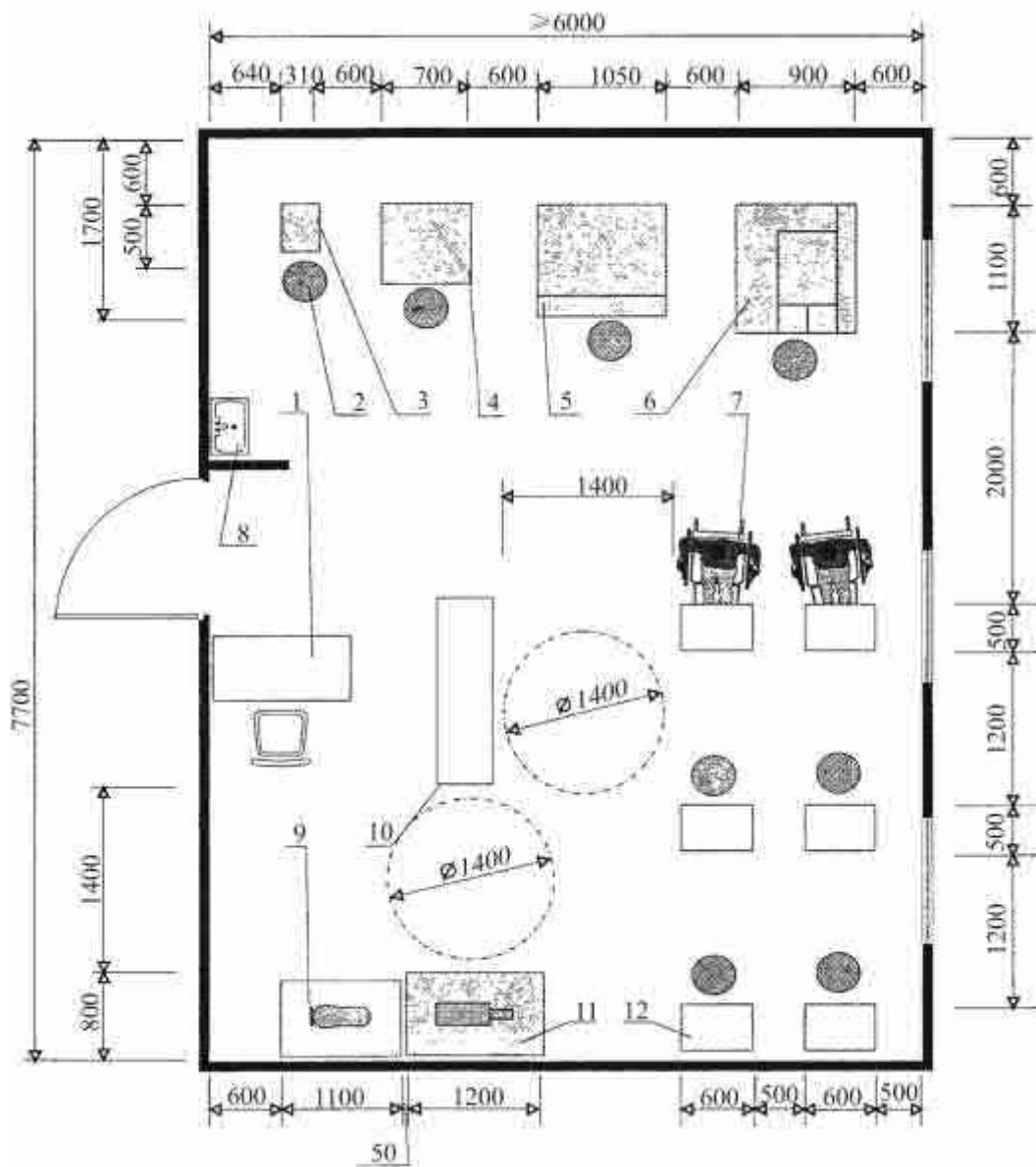


( ) ( )

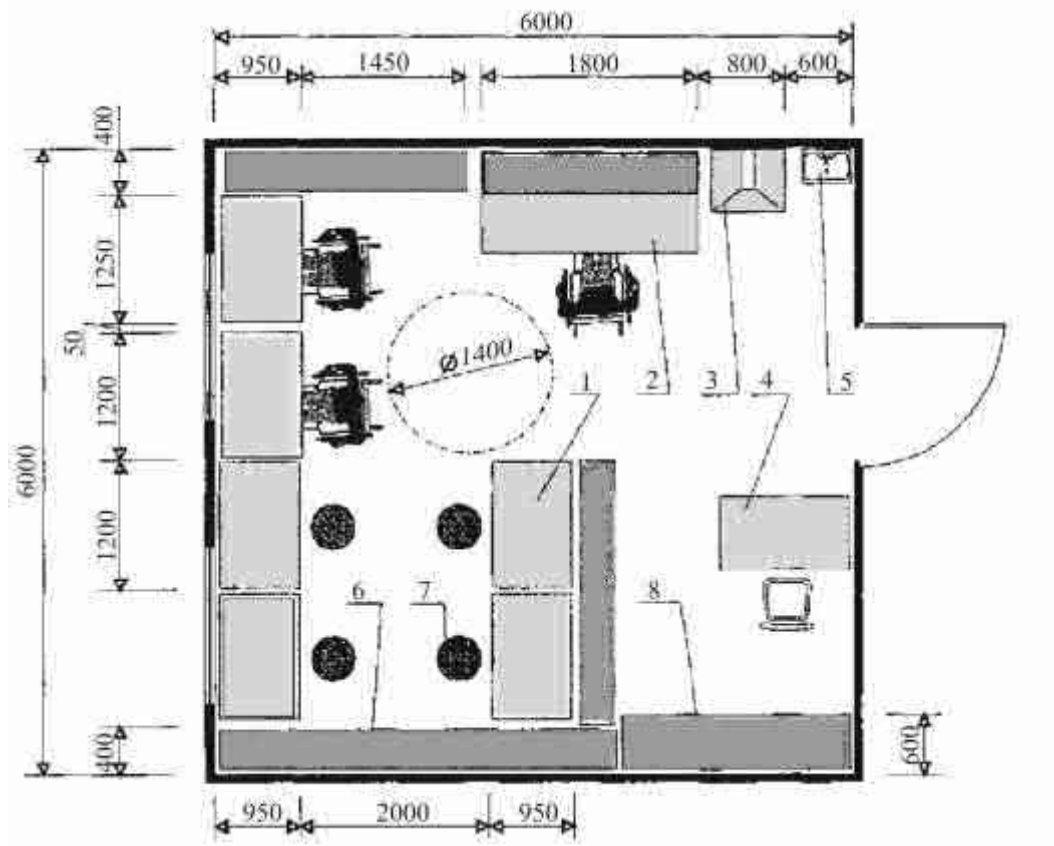
.6-



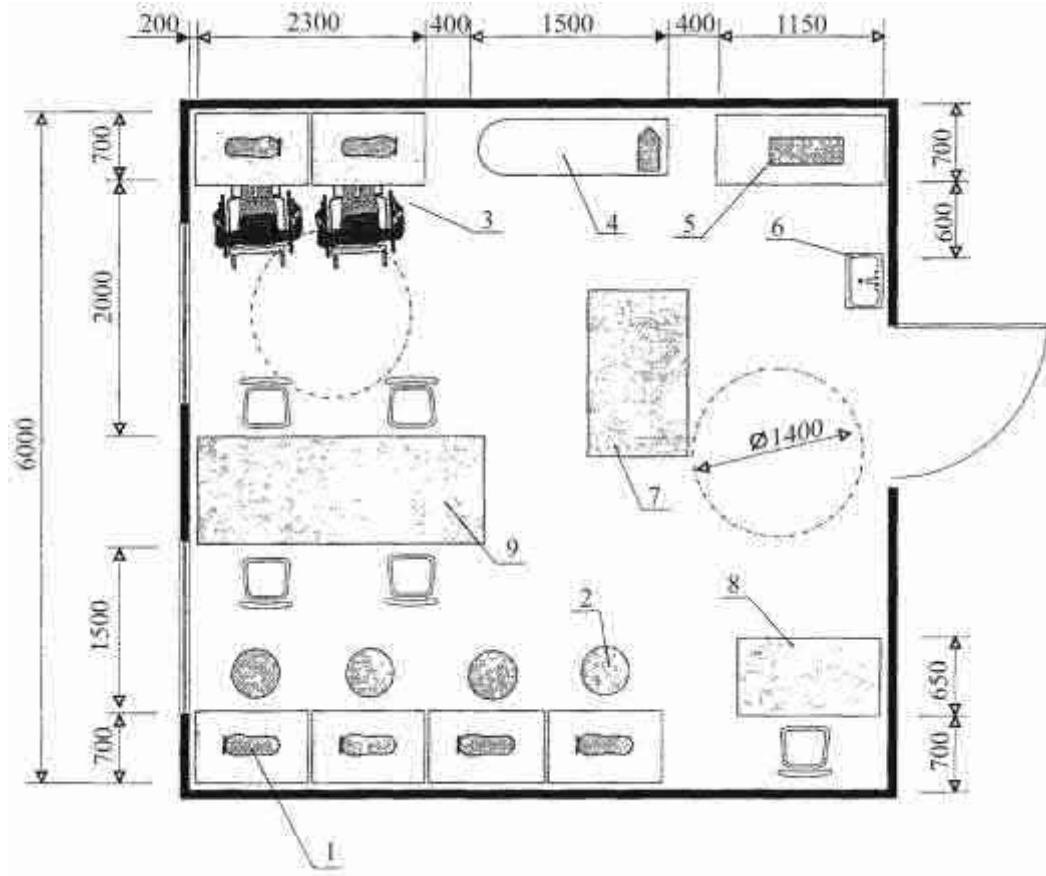
1 ; 2 ; 3 ;  
 4- ; 5- ; 6- ;  
 7 ; 8 ;  
 .7 .



1 ; 2 ; 3 ;  
 4- ; 5- ; 6- ;  
 ; 7 ; 8 ; 9 ; 10 -  
 ; 11 - ; 12 -  
 .8 .

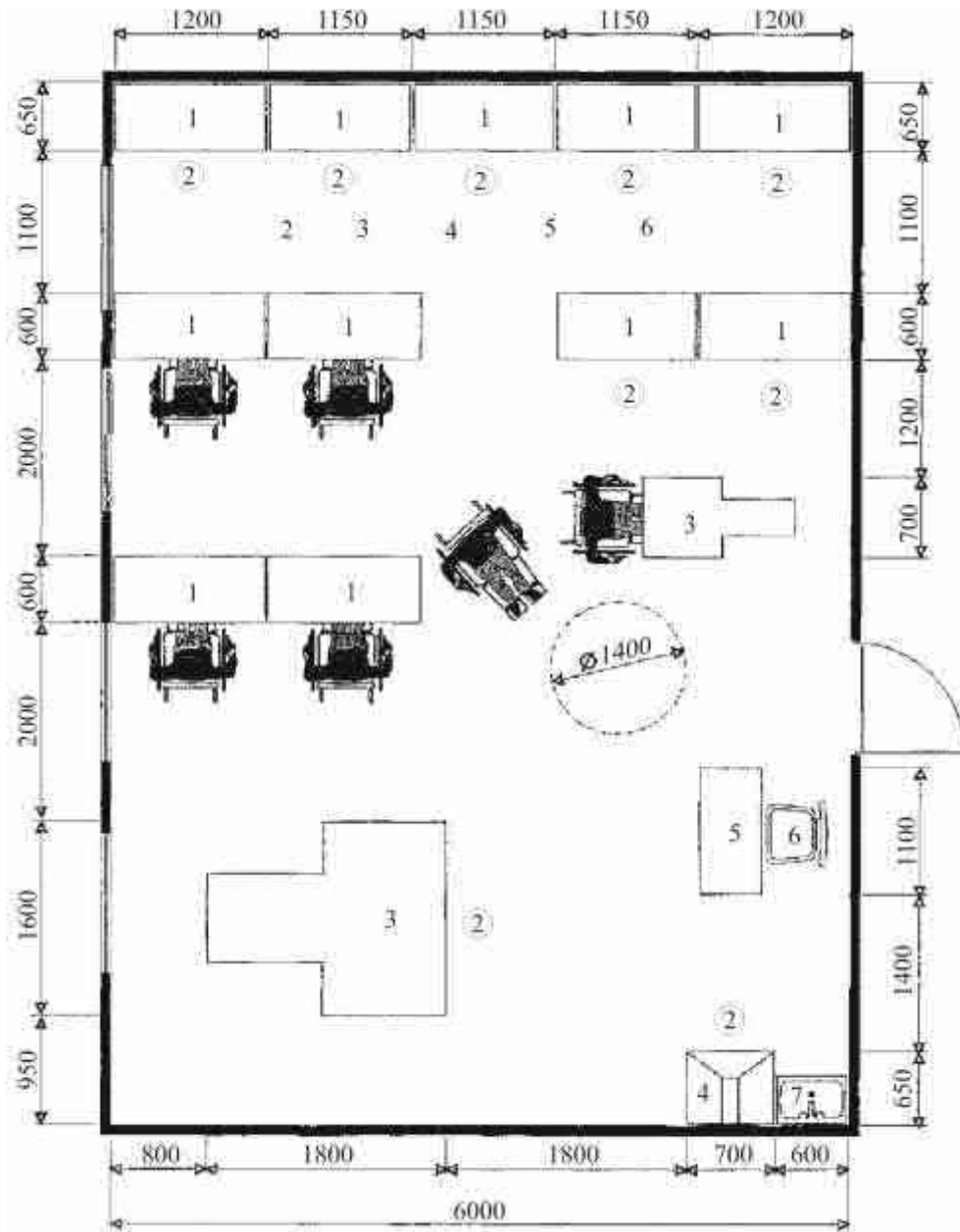


1 ; 2 ; 3 ; 4 ; 5 ;  
 6- ; 7- ; 8-  
 .9- .



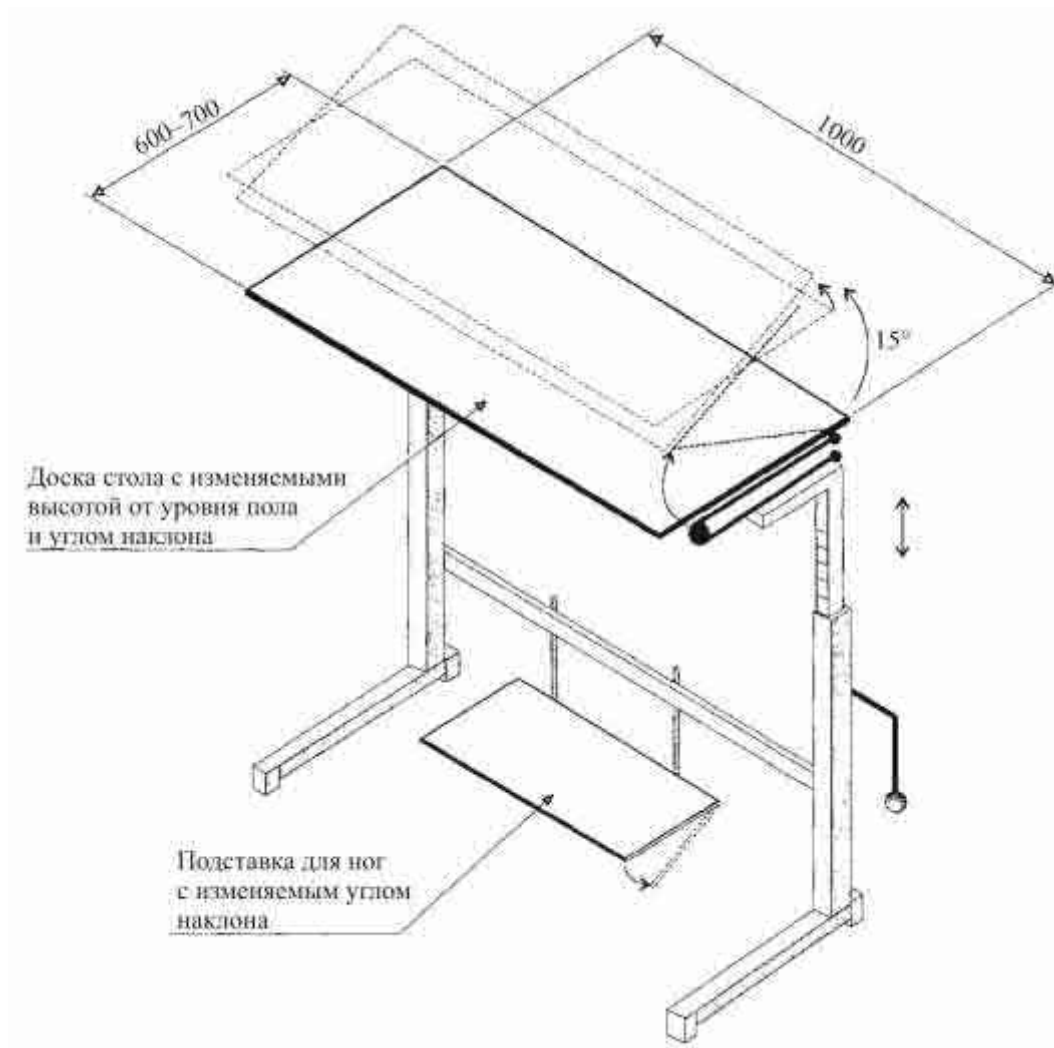
1 ; 2 ; 3 ;  
 4- ; 5- ; 6- ; 7- ; 8- ;  
 9 -

.10

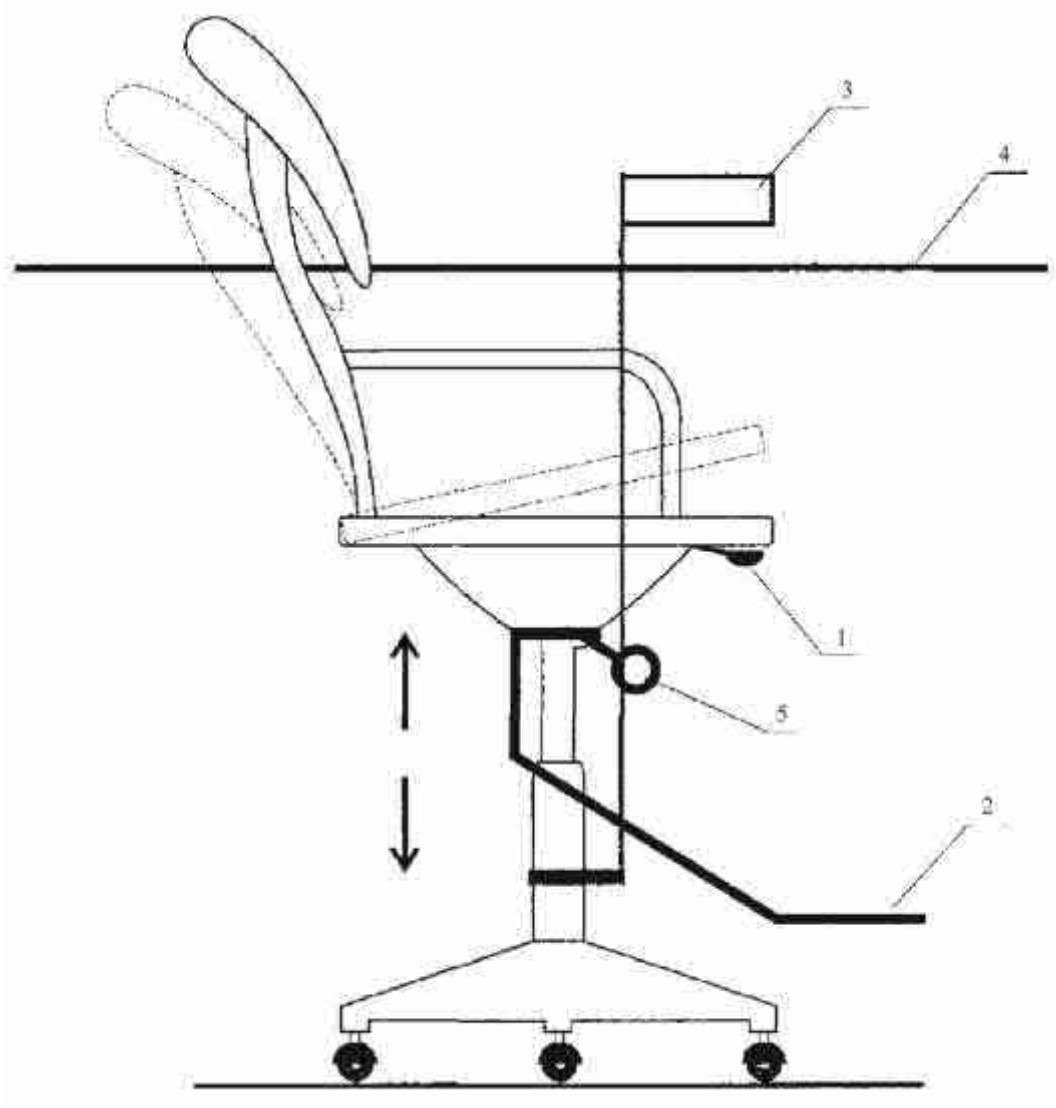


1- ; 2- ; 3- ;  
 4 ; 5 ; 6 7 ;  
 .11 - ,





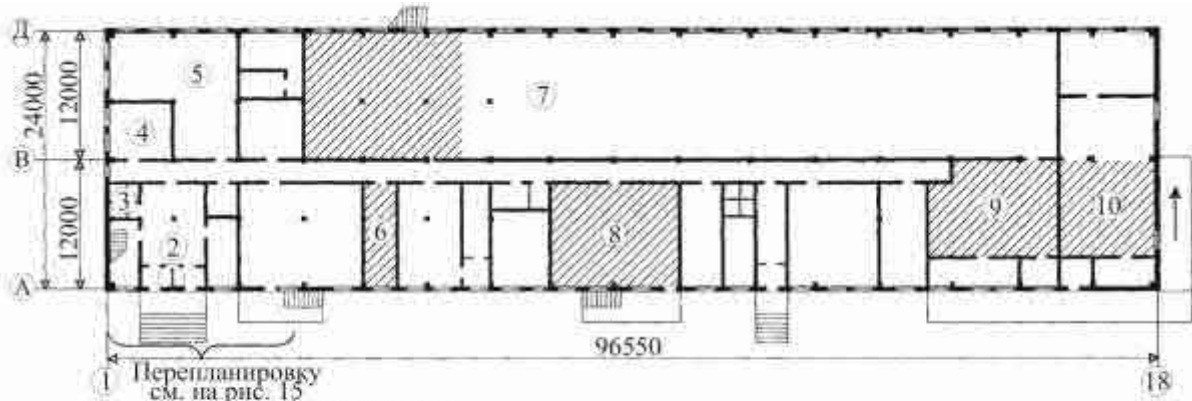
.12



1- ; 2- ;  
3 ; 4 ; 5 ;

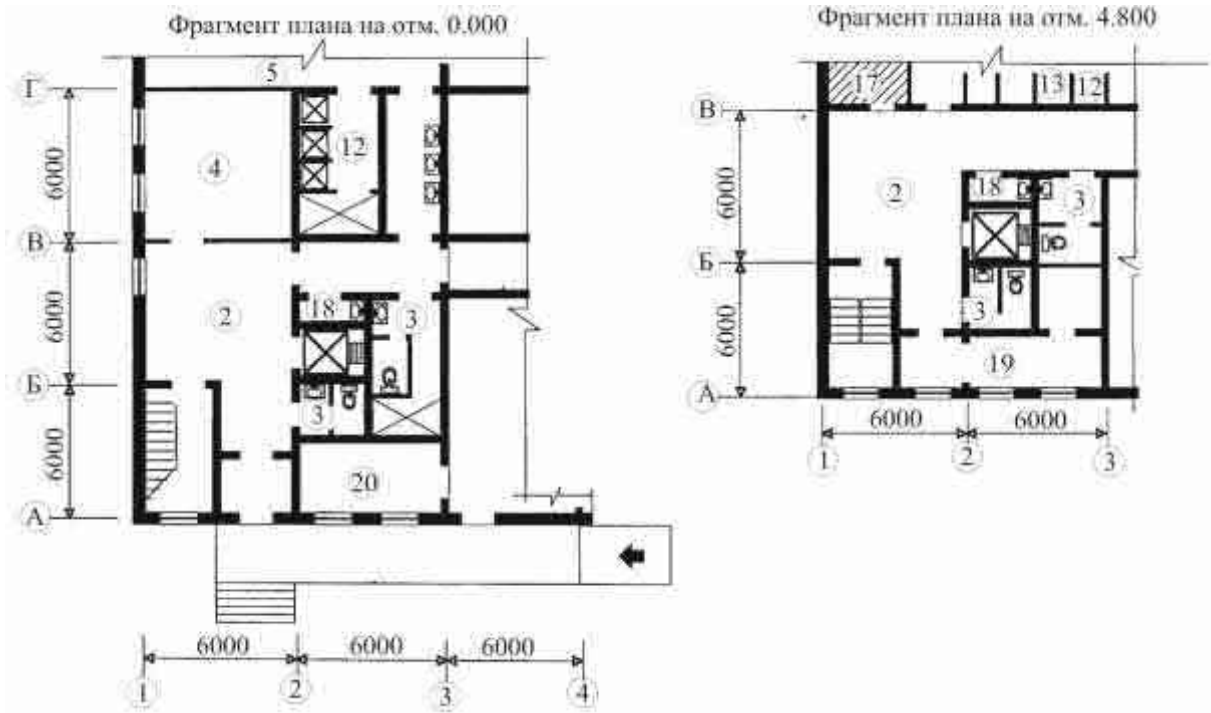
.13 -

. 0.000



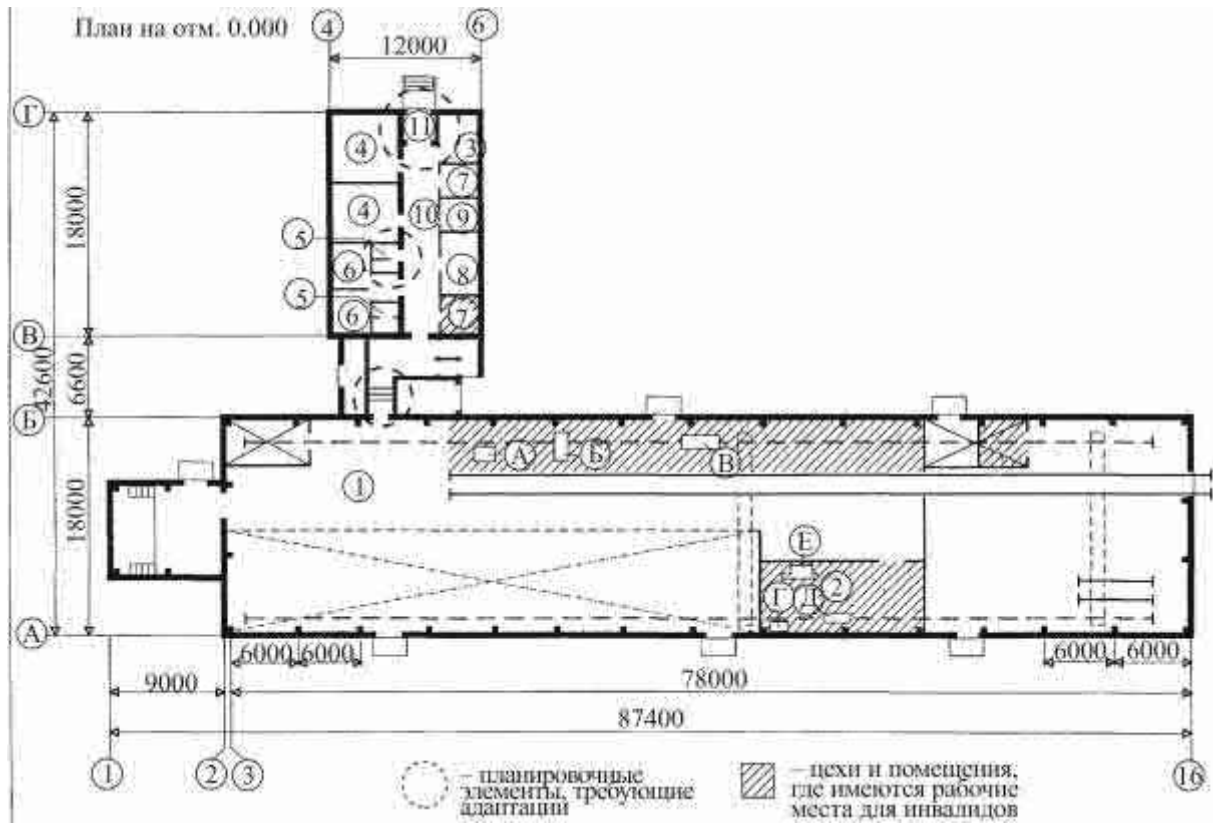
1 ; 2 ; 3 ; 4 ; 5  
 ; 6- ; 7- ; 8-  
 14- ; 9 ; 10 ; 11 ; 12 ; 13 ;  
 ; 15- ; 16- ; 17-

.14



2 – ; 3 – ; 4 – ; 5 – ;  
 12 ; 13 ; 17 ; 18 ;  
 ; 19 – ; 20 –

.15



1 - ; 2 - ; 3 - ;  
 4 ; 5 ; 6 ; 7 ;  
 8 ; 9 ; 10 ;  
 ; 11 ;  
 ; - ;  
 -6; -5; -

.16

- [1] , 20
- «
- [2] ».- .: , 1994 24 1995 . 181 «
- [3] 35 11 2004 »
- [4] .- .: , 2004 16 2008 . 87 «
- [5] 22 2008 123 « »

Ключевые слова: доступность рабочих мест для инвалидов, комфортность и безопасность рабочего места, оборудование территории

**Издание официальное**

**Свод правил**

**СП 139.13330.2012**

**Здания и помещения с местами труда для инвалидов.  
Правила проектирования**

**Подготовлено к изданию ФАУ «ФЦС»  
Тел.: (495) 930-64-69; (495) 930-96-11; (495) 930-09 14**

---

Формат 60×84<sup>1</sup>/<sub>8</sub>. Тираж 50 экз. Заказ № 1265/13.

---

*Отпечатано в ООО «Аналитик»  
г. Москва, Ленинградское ш., д.18*



**МИНИСТЕРСТВО  
СТРОИТЕЛЬСТВА И ЖИЛИЩНО-КОММУНАЛЬНОГО  
ХОЗЯЙСТВА РОССИЙСКОЙ ФЕДЕРАЦИИ**

**(МИНСТРОЙ РОССИИ)**

**ПРИКАЗ**

от "20" октября 2016 г.

№ 420/пр

Москва

**Об утверждении Изменения № 1 к СП 139.13330.2012 «Здания и помещения с местами труда для инвалидов. Правила проектирования»**

В соответствии с Правилами разработки, утверждения, опубликования, изменения и отмены сводов правил, утвержденными постановлением Правительства Российской Федерации от 1 июля 2016 г. № 624, подпунктом 5.2.9 пункта 5 Положения о Министерстве строительства и жилищно-коммунального хозяйства Российской Федерации, утвержденного постановлением Правительства Российской Федерации от 18 ноября 2013 г. № 1038, пунктом 170 Плана разработки и утверждения сводов правил и актуализации ранее утвержденных сводов правил, строительных норм и правил на 2015 г. и плановый период до 2017 г., утвержденного приказом Министерства строительства и жилищно-коммунального хозяйства Российской Федерации от 30 июня 2015 г. № 470/пр с изменениями, внесенными приказом Министерства строительства и жилищно-коммунального хозяйства Российской Федерации от 14 сентября 2015 г. № 659/пр, **п р и к а з ы в а ю:**

1. Утвердить и ввести в действие через 6 месяцев со дня издания настоящего приказа Изменение № 1 к СП 139.13330.2012 «Здания и помещения с местами труда для инвалидов. Правила проектирования», утвержденному приказом Федерального агентства по строительству и жилищно-коммунальному хозяйству от 27 декабря 2012 г. № 120/ГС согласно приложению.

2. Департаменту градостроительной деятельности и архитектуры в течение 15 дней со дня издания приказа направить утвержденное Изменение № 1 к СП 139.13330.2012 «Здания и помещения с местами труда



для инвалидов. Правила проектирования» на регистрацию в национальный орган Российской Федерации по стандартизации.

3. Департаменту градостроительной деятельности и архитектуры обеспечить опубликование на официальном сайте Минстроя России в информационно-телекоммуникационной сети «Интернет» текста утвержденного Изменения № 1 к СП 139.13330.2012 «Здания и помещения с местами труда для инвалидов. Правила проектирования» в электронно-цифровой форме в течение 10 дней со дня регистрации свода правил национальным органом Российской Федерации по стандартизации.

4. Контроль за исполнением настоящего приказа возложить на заместителя Министра строительства и жилищно-коммунального хозяйства Российской Федерации Х.Д. Мавлярова.

И.о. Министра



Е.О. Сиэрра

УТВЕРЖДЕНО  
приказом Министерства строительства и  
жилищно-коммунального хозяйства  
Российской Федерации  
от «20» октября 2016 г. № 720/пр

**ИЗМЕНЕНИЕ № 1 К СП 139.13330.2012**  
**«ЗДАНИЯ И ПОМЕЩЕНИЯ С МЕСТАМИ ТРУДА ДЛЯ**  
**ИНВАЛИДОВ. ПРАВИЛА ПРОЕКТИРОВАНИЯ»**

Издание официальное

Москва 2016

Дата регистрации 22 ноября 2016 года

**Изменение № 1 к СП 139.13330.2012**

**«Здания и помещения с местами труда для инвалидов.**

**Правила проектирования»**

**УТВЕРЖДЕНО** и введено в действие приказом Министерства строительства и жилищно-коммунального хозяйства Российской Федерации от 20 октября 2016 г. № 720/пр

**Дата введения 2017-04-21**

**Предисловие**

Пункт 1. Дополнить словами:

Изменение № 1 к СП 139.13330.2012 – ООО «Институт общественных зданий»

**Введение**

Третий абзац дополнить словами: «, Федерального закона от 1 декабря 2014 г. № 419-ФЗ «О внесении изменений в отдельные законодательные акты Российской Федерации по вопросам социальной защиты инвалидов в связи с ратификацией Конвенции о правах инвалидов» [6], «Федерального закона от 28 декабря 2013 г. № 426-ФЗ «О специальной оценке условий труда»[7].»

Дополнить абзацем в следующей редакции:

«Изменение № 1 выполнено: ООО «Институт общественных зданий» (научный руководитель работы – канд. архитектуры *А.М. Гарнец*) при участии АО «ЦНС» (архитектор *М.И. Лежава*), Ассоциации МОАБ (д-р техн. наук *Г.Ш. Мирфатулаев*, д-р техн. наук *Ю.М. Глуховенко*), НП «Доступная городская среда» (инж. *В.В. Коновалова*).».

В НАБОР

Продолжение Изменения № 1 к СП 139.13330.2012

## **1 Область применения**

### **Пункт 1.1**

Заменить слово: «инвалидов;» на «инвалидов и граждан пожилого возраста,»

## **2 Нормативные ссылки**

Дополнить следующими нормативными документами:

ГОСТ Р 50602–93 Кресла-коляски. Максимальные габаритные размеры

ГОСТ Р 50918–96 Устройство отображения информации по системе шрифта Брайля. Общие технические условия

ГОСТ Р 51261–99 Устройства опорные стационарные реабилитационные. Типы и технические требования

ГОСТ Р 51671–2015 Средства связи и информации технические общего пользования, доступные для инвалидов. Классификация. Требования доступности и безопасности

ГОСТ Р 52131–2003 Средства отображения информации знаковые для инвалидов. Технические требования

ГОСТ Р 52875–2007 Указатели тактильные наземные для инвалидов по зрению. Технические требования

ГОСТ Р 52495–2005. Социальное обслуживание населения. Термины и определения

СП 140.13330.2012 Городская среда. Правила проектирования для маломобильных групп населения

Заменить «СП 59.13330.2012» на «СП 59.13330.2016».

СП 60.13330.2012. Наименование. Заменить слово «кондиционирование» на «кондиционирование воздуха».

СП 148.13330.2012. Дополнить наименование словами:

«(с изменением № 1)».



Продолжение Изменения № 1 к СП 139.13330.2012

### **3 Термины и определения**

Изложить в новой редакции:

#### **«3 Термины и определения**

В настоящем своде правил применены термины по СП 59.13330, СП 136.13330, ГОСТ Р 52495, а также следующие термины с соответствующими определениями:

**3.1 индивидуальная программа реабилитации инвалида:** Комплекс оптимальных для инвалида реабилитационных мероприятий, включающий в себя отдельные виды, формы, объемы, сроки и порядок реализации медицинских, профессиональных и других реабилитационных мер, направленных на восстановление, компенсацию нарушенных или утраченных функций организма, восстановление, компенсацию способностей инвалида к выполнению определенных видов деятельности.

**3.2 маломобильные группы населения (МГН) (здесь):** Люди, испытывающие затруднения при самостоятельном передвижении, получении услуги, необходимой информации или при ориентировании в пространстве. К маломобильным группам населения для целей настоящего свода правил отнесены: лица с ограниченными возможностями здоровья (ОВЗ); люди с временным нарушением здоровья; люди пожилого возраста, продолжающие свою трудовую деятельность.

**3.3 нозология инвалидности:** Классификация и номенклатура заболеваний, приведших к инвалидности.

3.4

**рабочая зона:** Оснащенная необходимыми средствами производства часть рабочего места, в которой один работник или несколько работников выполняют схожие работы или технологические операции.

[7, статья 16, пункт 4]

**3.5 универсальная кабина для инвалида:** Санитарная кабина, в которой совмещены туалет и душевая.

В НАБОР

## Продолжение Изменения № 1 к СП 139.13330.2012

### **4 Общие положения**

Пункт 4.2. После слов: «территориальными органами социальной защиты населения» изложить в новой редакции:

«с учетом предложений организации, проводящей оценку условий труда в соответствии с [7].».

Пункт 4.4. После слов «адаптацию основного и вспомогательного оборудования, техническое и организационное оснащение, обеспечение техническими приспособлениями с учетом индивидуальных возможностей инвалидов» дополнить словами: «, а также ГОСТ Р 50918, ГОСТ Р 51671, ГОСТ Р 52131».

### **5 Требования к территории предприятия**

Пункт 5.2. Первое предложение. Дополнить словами:

«в соответствии с правилами, установленными в СП 140.13330».

Пункт 5.2. Второй абзац. Заменить слово «рассредоточено» на «рассредоточенно».

Пункт 5.6 Второй абзац дополнить словами:

«Должны быть предусмотрены:

- рельефные, фактурные и иные виды тактильных поверхностей путей движения на участках, дорогах и пешеходных трассах, в том числе тактильно-визуальная разметка путей движения на участках в соответствии с ГОСТ Р 52875;

- ограждение опасных зон;

- информационные устройства (мнемосхемы у входа на участок, стенды, щиты и иные объемные рекламные устройства) в соответствии с ГОСТ Р 52131;

- световые указатели;

- устройства звукового дублирования сигналов движения у входа на участок или у входа в здание.

Все тактильно-визуальные разметки на горизонтальной поверхности следует выделять контрастным цветом. Линии разметки путей движения для лиц с нарушением зрения следует выполнять с использованием наземных тактильных плиток по ГОСТ Р 52875, нанесением на поверхность краски, пластика (в том числе холодного пластика для тактильной разметки) или иными материалами, дублированными цветом.».

В НАБОР



Продолжение Изменения № 1 к СП 139.13330.2012

Пункт 5.8. После слов: «направляющими поручнями» дополнить словами:

« в соответствии с ГОСТ Р 51261».

Дополнить новыми абзацами:

«Поручни, стойки и другие опорные устройства в соответствии с ГОСТ Р 51261 рекомендуется делать круглого сечения диаметром не менее 40 мм и не более 60 мм.

Расстояние между стеной и поручнями в свету должно быть не менее 0,045 м в здании, а снаружи и при негладкой поверхности стены – не менее 0,06 м.».

## **6 Требования к зданиям и помещениям**

Пункт 6.2.6. Дополнить словами:

«с учетом максимальных габаритов инвалидных колясок по ГОСТ Р 50602.».

Пункт 6.2.9. После слов: «в соответствии с требованиями СП 59.13330» дополнить словами: «, ГОСТ Р 50918, ГОСТ Р 52131».

Пункт 6.2.11. Изложить в новой редакции:

«6.2.11 Цветовую отделку интерьеров следует предусматривать с учетом психофизиологических особенностей восприятия окружающей среды отдельными категориями инвалидов, а также в соответствии с ГОСТ 12.4.026. Опознавательная окраска трубопроводов должна выполняться в соответствии с ГОСТ 14202.».

Пункт 6.3.5. Первый абзац. Заменить слово «рассредоточено» на «рассредоточенно».

Пункт 6.3.5. Третий абзац. Второе предложение. Изложить в новой редакции:

«Ориентировочная численность отдыхающих в одном помещении не должна превышать 20 человек для инвалидов вследствие нервно-психических заболеваний и не более 5 человек для гипертоников.».

Продолжение Изменения № 1 к СП 139.13330.2012

**7 Рабочие места (рабочая зона) для инвалидов**

Пункт 7.1. Второй абзац. После слов: «При проектировании и реконструкции специальных рабочих мест инвалидов следует руководствоваться» дополнить словами: «положениями [7],».

Пункт 7.2. Заменить «СП 2.2.9.2510» на «[7, статья 13, пункт 2]».

Пункт 7.5. Первый абзац. Дополнить словами:

«в соответствии с СП 136.13330.2012 (приложение Г).»

Пункт 7.8. Первый абзац. Дополнить словами:

«согласно [7, статья 3]».

Пункт А.1. Заменить слова: «После аттестации» на «После проведения специальной оценки условий труда».

Пункт А.2. Третий абзац. После слов: «в рабочих зонах» заменить слово: «аттестованных» на «прошедших специальную оценку условий труда».

Пункт А.2. Пятый абзац. Заменить слово: «аттестованных» на «пригодных» два раза.

Пункт Б.1. После слов: «В соответствии» дополнить словами: «[7, статья 13] и ».

Пункт Б.2.1. После слов: «производственной среды» дополнить словами: «в соответствии с классификацией условий труда по [7, статья 14]».

Пункт Б.4.1. Первый абзац. После слов: «в соответствии» дополнить словами: «с классификацией условий труда по [7, статья 14]».

Пункт Б.5.1.1. Первый абзац. После слов: «в соответствии» дополнить словами: «с классификацией условий труда по [7, статья 14]».

Пункт Б.6.2.1. Первый абзац. После слов: «в соответствии» дополнить словами: «с классификацией условий труда по [7, статья 14]».

Пункт Б.7.1.1. Первый абзац. После слов: «в соответствии» дополнить словами: «с классификацией условий труда по [7, статья 14]».

**Библиография**

Дополнить ссылками:

«[6] Федеральный закон от 1 декабря 2014 г. № 419-ФЗ «О внесении изменений в отдельные законодательные акты Российской Федерации по вопросам социальной защиты инвалидов в связи с ратификацией Конвенции о правах инвалидов»

[7] Федеральный закон от 28 декабря 2013 г. № 426-ФЗ «О специальной оценке условий труда»».



Продолжение Изменения № 1 к СП 139.13330.2012

Ключевые слова.

Заменить слово «комфортность» на «комфорт».

Дополнить словами: «, маломобильные группы населения».

В НАБОР

Продолжение Изменение № 1 к СП 139.13330.2012

УДК [69+725.011] (083.74)

ОКС 01.040.93

Ключевые слова: доступность рабочих мест для инвалидов, комфорт и безопасность рабочего места, оборудование территории, маломобильные группы населения.

Директор НИИСФ РААСН

И.Л. Шубин

должность

личная подпись

инициалы, фамилия

СОИСПОЛНИТЕЛИ

ООО «Институт общественных зданий»

Директор по науке, канд.арх., профессор,  
Почетный арх. России

А.М. Гарнец

должность

личная подпись

инициалы, фамилия

Президент Ассоциации МОАБ,  
доктор технических наук

М.М. Мирфатуллаев

должность

личная подпись

инициалы, фамилия

Профессиональное объединение  
универсального дизайна  
«Доступная городская среда»  
Директор

В.В. Коновалова

должность

личная подпись

инициалы, фамилия

В НАБОР