



**ГОСУДАРСТВЕННЫЕ СТАНДАРТЫ
СОЮЗА ССР**

**ДЕТАЛИ ДЛЯ КРЕПЛЕНИЯ
ТРУБОПРОВОДОВ И КАБЕЛЕЙ
(СКОБЫ, ХОМУТЫ И СЕРЬГИ)
ОБЛЕГЧЕННЫЕ**

КОНСТРУКЦИЯ И РАЗМЕРЫ

ГОСТ 17678-80—ГОСТ 17680-80

Издание официальное

БЗ 9—91

ГОССТАНДАРТ РОССИИ

Москва

**СКОБЫ ОБЛЕГЧЕННЫЕ
ДЛЯ КРЕПЛЕНИЯ ТРУБОПРОВОДОВ
И КАБЕЛЕЙ**

**ГОСТ
17678—80**

Конструкция и размеры

**Light cramps for pipe-line and cable fixing.
Design and dimensions**

Дата введения 01.01.81

Скобы подразделяются на типы в соответствии с табл. 1.

Издание официальное



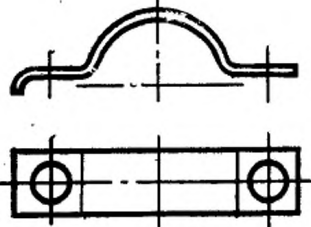
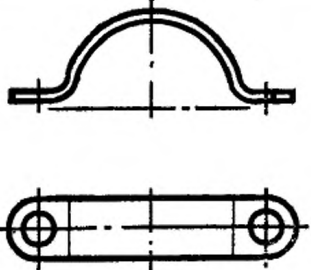
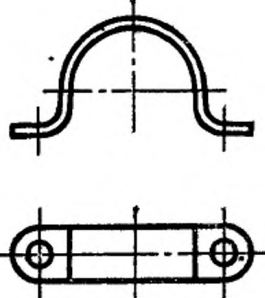
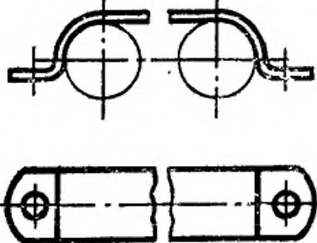
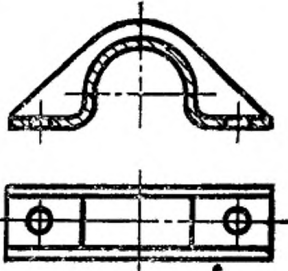
© Издательство стандартов, 1980

© Издательство стандартов, 1992

Переиздание с Изменениями

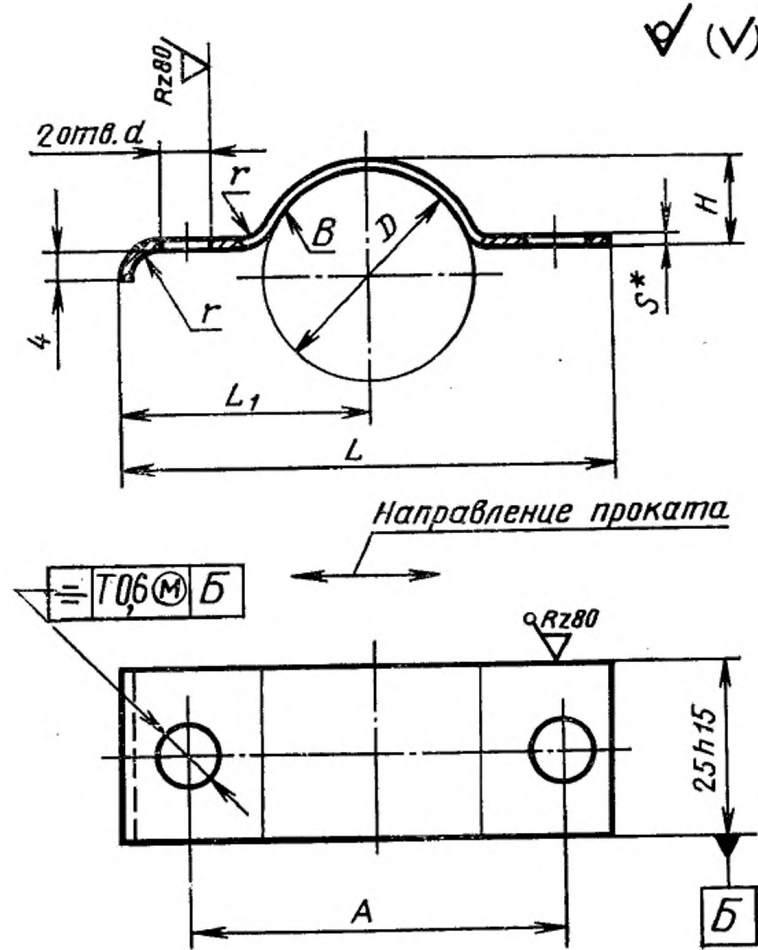
Настоящий стандарт не может быть полностью или частично воспроизведен,
тиражирован и распространен без разрешения Госстандарта России

Таблица 1

| Наименования | Типы | Эскизы |
|-----------------------------------|------|---|
| Скобы для крепления трубопроводов | I |  |
| | II |  |
| | III |  |
| Скобы для крепления кабелей | IV |  |
| | V |  |

2. Конструкция и размеры скоб для крепления трубопроводов должны соответствовать указанным на черт. 1—3 и в табл. 2—4, соответственно.

Тип I



* Размер для справок.

Допуск симметричности оси отверстий $d \pm 0,3$ мм (допуск зависимый) относительно плоскости симметрии поверхности B .

Черт. 1

Размеры в мм

| D (пред. откл. +0,5 -0,3) | d (пред. откл. по Н13) | A (пред. откл. ±0,3) | L | L ₁ | H | S | r | Масса 1000 шт., кг≈ | | Приме- няе- мость |
|---------------------------------------|------------------------------------|-------------------------------|-------|----------------|-------|-------|-------|------------------------|---------------------------------------|-------------------------|
| | | | | | | | | стальных скоб | скоб из алюми- ниевом сплава | |
| 30 | 6,6 | 52 | 71 | 35,0 | 14,0 | 1,5 | 2 | 25,9 | 9,22 | |
| 32 | | 54 | 73 | 36,0 | 15,0 | | | 26,8 | 9,54 | |
| 34 | | 56 | 75 | 37,0 | 16,0 | | | 27,8 | 9,90 | |
| 36 | | 58 | 77 | 38,0 | 17,0 | | | 28,7 | 10,21 | |
| 38 | | 60 | 79 | 39,0 | 18,0 | | | 29,6 | 10,53 | |
| 40 | | 62 | 81 | 40,0 | 19,0 | | | 30,6 | 10,89 | |
| 42 | | 64 | 83 | 41,0 | 20,0 | | | 31,5 | 11,21 | |
| 45 | | 67 | 86 | 42,5 | 21,5 | | | 32,9 | 11,71 | |
| 48 | | 70 | 89 | 44,0 | 23,0 | | | 34,3 | 12,21 | |
| 50 | | 72 | 91 | 45,0 | 24,0 | | | 35,2 | 12,53 | |
| 53 | | 75 | 94 | 46,5 | 25,5 | | | 36,6 | 13,02 | |
| 56 | | 78 | 97 | 48,0 | 27,0 | | | 38,0 | 13,52 | |
| 60 | | 82 | 101 | 50,0 | 29,0 | | | 39,8 | 14,16 | |
| 63 | | 85 | 104 | 51,5 | 30,5 | | | 40,8 | 14,52 | |
| 65 | | 87 | 106 | 52,5 | 31,5 | | | 42,6 | 15,16 | |
| 70 | | 9,0 | 100 | 123 | 61,0 | | | 34,5 | 62,2 | 22,14 |
| 75 | 105 | | 128 | 63,5 | 37,0 | 64,5 | 22,96 | | | |
| 80 | 110 | | 133 | 66,0 | 39,5 | 68,4 | 24,35 | | | |
| 85 | 115 | | 138 | 68,5 | 42,0 | 71,4 | 25,42 | | | |
| 90 | 120 | | 143 | 71,0 | 44,5 | 74,5 | 26,52 | | | |
| 95 | 125 | | 148 | 73,5 | 47,0 | 77,6 | 27,62 | | | |
| 100 | 130 | | 153 | 76,0 | 49,5 | 80,7 | 28,73 | | | |
| 110 | 140 | | 163 | 81,0 | 54,5 | 86,8 | 30,90 | | | |
| 120 | 150 | | 173 | 86,0 | 59,5 | 93,0 | 33,10 | | | |
| 130 | 160 | | 183 | 91,0 | 64,5 | 99,1 | 35,28 | | | |
| 140 | 170 | 193 | 96,0 | 69,5 | 105,3 | 37,48 | | | | |
| 150 | 180 | 203 | 101,0 | 74,5 | 111,4 | 39,62 | | | | |

Пример условного обозначения скобы типа I, $D=34$ мм, из стали марки 25, с покрытием Ц15.хр:

Скоба ТI—34—25—Ц15.хр ГОСТ 17678—80

То же, из стали марки 25, с покрытием Кд15.хр:

Скоба ТI—34—25—Кд15.хр ГОСТ 17678—80

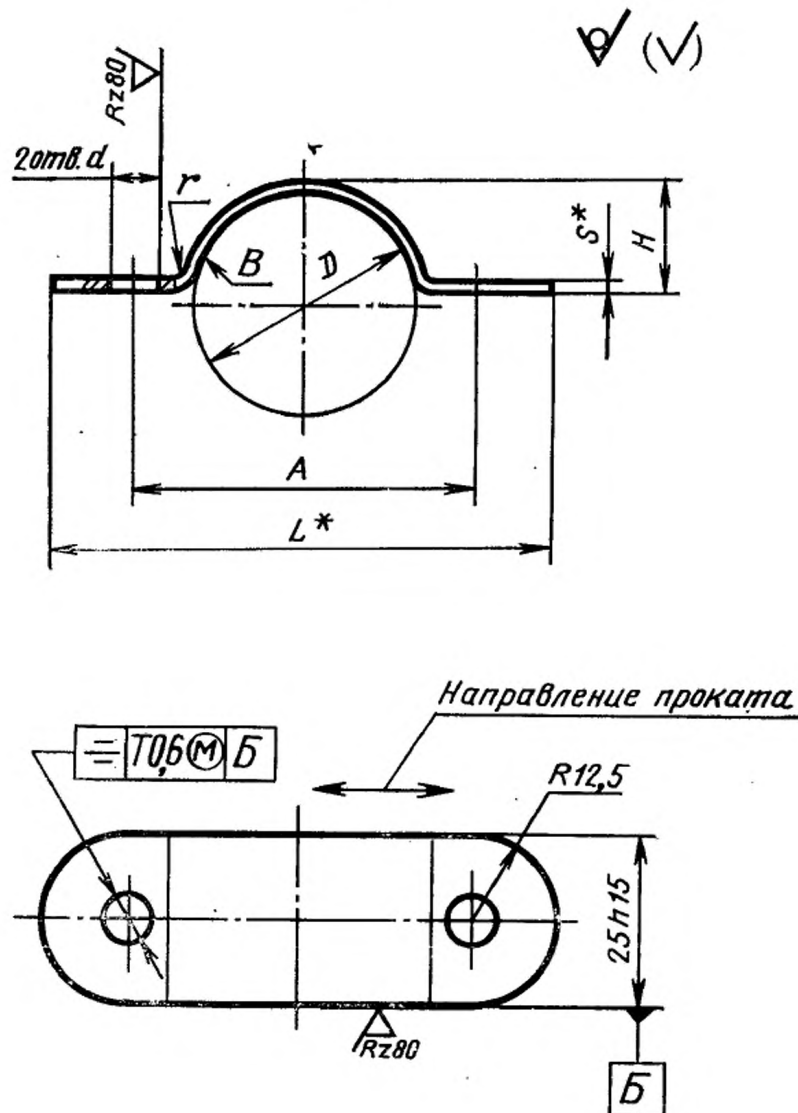
То же, из стали марки 12Х18Н10Т, с покрытием Хим. Пас:

Скоба ТI—34—12Х18Н10Т—Хим. Пас ГОСТ 17678—80

То же, из алюминиевого сплава марки Д16.А.М, с покрытием Ан.Окс.нхр:

Скоба ТI—34—Д16.А.М—Ан.Окс.нхр ГОСТ 17678—80

Тип II



* Размеры для справок.

Допуск симметричности оси отверстий d $T 0,3$ мм (допуск зависимый) относительно плоскости симметрии поверхности B .

Черт. 2

Размеры в мм

| D (пред. откл. +0,5 -0,3) | d (пред. откл. по Н13) | A (пред. откл. ±0,3) | L | H | S | r | Масса 1000 шт. кг≈ | | Приме- няе- мость |
|---------------------------------------|------------------------------------|-------------------------------|-----|------|-----|---|-----------------------|--|-------------------------|
| | | | | | | | стальных скоб | скоб из алюми- ниевого сплава | |
| 32 | 6,6 | 50 | 75 | 14,5 | 1,5 | 2 | 25,3 | 9,0 | |
| 36 | | 55 | 80 | 16,5 | | | 27,2 | 9,7 | |
| 40 | | 60 | 85 | 18,5 | | | 29,1 | 10,4 | |
| 45 | | 65 | 90 | 20,5 | | | 31,0 | 11,1 | |
| 50 | | 70 | 95 | 22,5 | | | 32,9 | 11,7 | |
| 56 | | 76 | 101 | 25,5 | | | 35,7 | 12,7 | |
| 60 | | 80 | 105 | 27,5 | | | 37,6 | 13,4 | |
| 65 | | 85 | 110 | 30,5 | | | 40,5 | 14,4 | |
| 70 | | 100 | 125 | 33,0 | | | 60,0 | 21,4 | |
| 75 | | 105 | 130 | 36,0 | | | 63,0 | 22,4 | |
| 80 | 9,0 | 110 | 135 | 38,0 | 2,0 | 3 | 66,0 | 23,6 | |
| 85 | | 115 | 140 | 41,0 | | | 69,0 | 24,6 | |
| 90 | | 120 | 145 | 43,0 | | | 72,0 | 25,6 | |
| 95 | | 125 | 150 | 46,0 | | | 75,0 | 26,8 | |
| 100 | | 130 | 155 | 48,0 | | | 78,0 | 27,8 | |
| 105 | | 135 | 160 | 51,0 | | | 81,0 | 28,8 | |
| 110 | | 140 | 165 | 53,0 | | | 84,0 | 30,0 | |
| 115 | | 145 | 170 | 56,0 | | | 87,0 | 31,0 | |
| 120 | | 150 | 175 | 58,0 | | | 90,0 | 32,0 | |
| 125 | | 155 | 180 | 61,0 | | | 93,0 | 33,2 | |
| 130 | | 160 | 185 | 63,0 | | | 96,0 | 34,2 | |
| 135 | | 165 | 190 | 66,0 | | | 99,0 | 35,4 | |
| 140 | | 170 | 195 | 68,0 | | | 102,0 | 36,4 | |
| 145 | | 175 | 200 | 71,0 | | | 105,0 | 37,4 | |
| 150 | | 180 | 205 | 73,0 | | | 108,0 | 38,4 | |

Пример условного обозначения скобы типа II, $D=36$ мм, из стали марки 25, с покрытием Ц15.хр:

Скоба ТII—36—25-Ц15.хр ГОСТ 17678—80

То же, из стали марки 25, с покрытием Кд15.хр:

Скоба ТII—36—25-Кд15.хр ГОСТ 17678—80

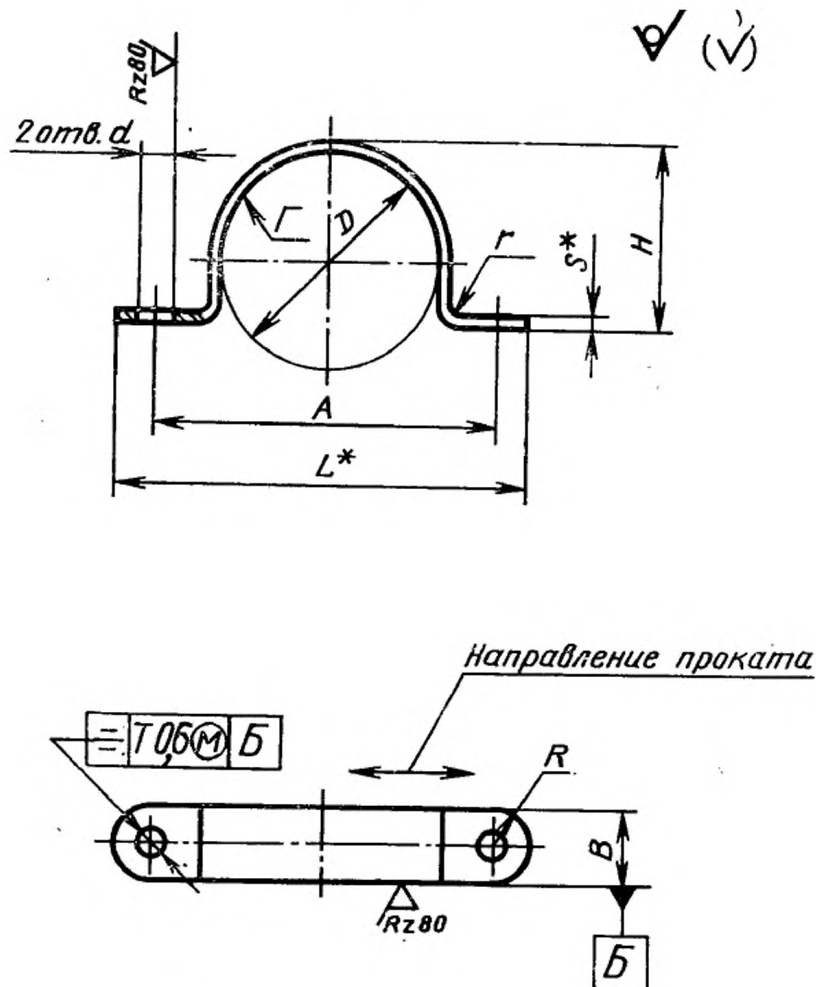
То же, из стали марки 12Х18Н10Т, с покрытием Хим.Пас:

Скоба ТII—36—12Х18Н10Т—Хим.Пас ГОСТ 17678—80

То же, из алюминиевого сплава марки Д16.А.М, с покрытием Ан.Окс.нхр:

Скоба ТII—36-Д16.А.М—Ан.Окс.нхр ГОСТ 17678—80

Тип III



* Размеры для справок.

Допуск симметричности оси отверстий d $T 0,3$ мм (допуск зависимый) относительно плоскости симметрии поверхности Γ .

Черт. 3

Размеры в мм

| D (пред. откл. +0,5 -0,3) | d (пред. откл. по Н13) | A (пред. откл. ±0,3) | B (пред. откл. по h15) | L | H | S | r | R | Масса 1000 шт., кг≈ | | Приме- няе- мость | | | | | | | |
|---------------------------------------|------------------------------------|-------------------------------|------------------------------------|-------|------|------|------|------|------------------------|--|-------------------------|-------|------|------|------|------|------|------|
| | | | | | | | | | стальных скоб | скоб из алюми- ниевого сплава | | | | | | | | |
| 3 | 2,4 | 11 | 6 | 17 | 2,5 | 0,5 | 1,2 | 3 | 0,36 | 0,13 | | | | | | | | |
| 4 | | | | | 3,5 | | | | | | | 0,8 | 4 | 0,40 | 0,14 | | | |
| 5 | 3,4 | 16 | 8 | 24 | 3,8 | 1,5 | 4 | 1,09 | 0,39 | | | | | | | | | |
| 6 | | | | | 4,8 | | | | | | 1,61 | 0,45 | | | | | | |
| 8 | | | | | 6,0 | | | | | | | | 1,61 | 0,58 | | | | |
| 10 | | | | | 8,0 | | | | | | | | | | 2,33 | 0,83 | | |
| 12 | | | | | 10,0 | | | | | | | | | | | | 3,14 | 1,13 |
| 14 | | | | | 12,2 | | | | | | | | | | | | | |
| 16 | 14,2 | 5,12 | 1,83 | | | | | | | | | | | | | | | |
| 18 | 16,2 | | | 5,44 | 1,95 | | | | | | | | | | | | | |
| 20 | 18,2 | | | | | 5,94 | 2,12 | | | | | | | | | | | |
| 22 | 20,2 | | | | | | | 6,41 | 2,28 | | | | | | | | | |
| 25 | 22,2 | | | | | | | | | 6,84 | 2,44 | | | | | | | |
| 28 | 25,5 | | | | | | | | | | | 9,35 | 3,34 | | | | | |
| 32 | 28,5 | 10,78 | 3,84 | | | | | | | | | | | | | | | |
| 36 | 32,5 | | | 12,78 | 4,55 | | | | | | | | | | | | | |
| 40 | 36,5 | | | | | 16,1 | 5,74 | | | | | | | | | | | |
| 45 | 40,5 | | | | | | | 17,6 | 6,26 | | | | | | | | | |
| 50 | 45,5 | | | | | | | | | 19,5 | 6,95 | | | | | | | |
| 55 | 50,5 | | | | | | | | | | | 21,12 | 7,55 | | | | | |
| 60 | 55,5 | 23,00 | 8,20 | | | | | | | | | | | | | | | |

Пример условного обозначения скобы типа III, D=32 мм, из стали марки 25, с покрытием Ц15.хр:

Скоба ТIII—32—25-Ц15.хр ГОСТ 17678—80

То же, из стали марки 25, с покрытием Кд15.хр:

Скоба ТIII—32—25-Кд15.хр ГОСТ 17678—80

То же, из стали марки 12Х18Н10Т, с покрытием Хим.Пас:

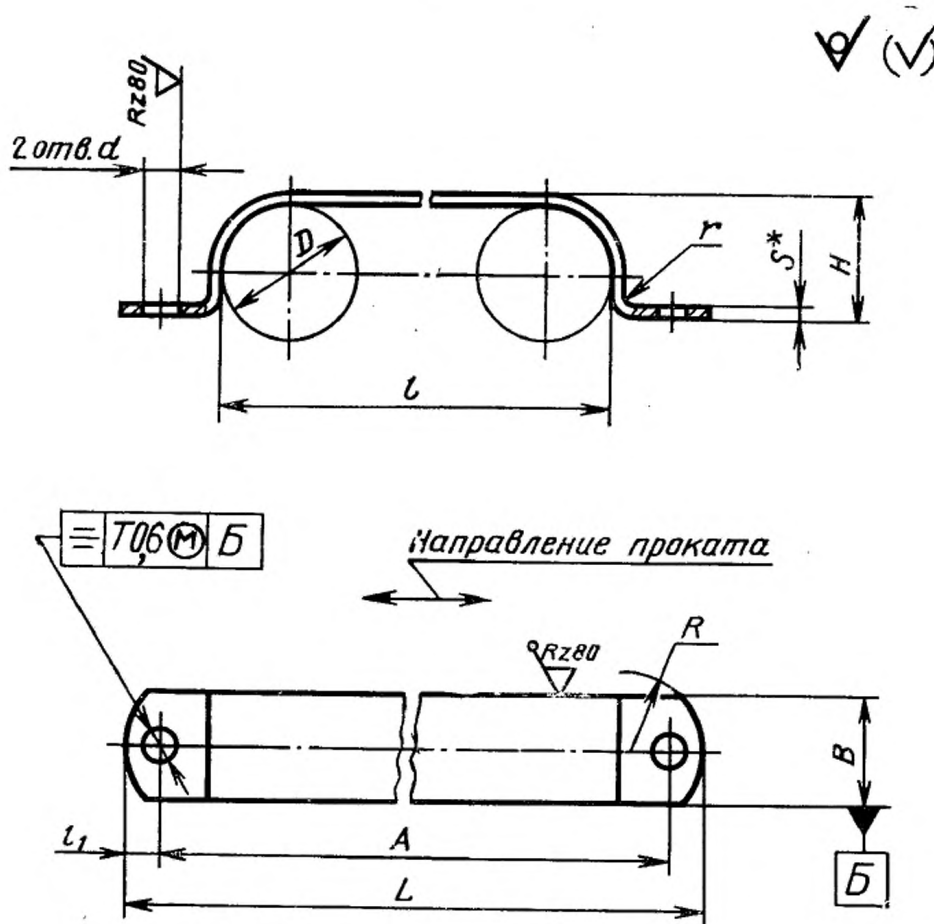
Скоба ТIII—32—12Х18Н10Т—Хим.Пас ГОСТ 17678—80

То же, из алюминиевого сплава марки Д16.А.М, с покрытием Ан.Окс.нхр:

Скоба ТIII—32-Д16.А.М—Ан.Окс.нхр ГОСТ 17678—80

3. Конструкция и размеры скоб для крепления кабелей должны соответствовать указанным на черт. 4, 5 и в табл. 5, 6, соответственно.

Тип IV



* Размер для справок.

Допуск симметричности центра радиуса R T 0,6 мм (допуск зависимый) относительно поверхности B .

Черт. 4

Таблица 5

Размеры в мм

| Диаметр кабеля | Число кабелей | D (пред. откл. +0,5 -0,3) | d (пред. откл. по Н13) | A (пред. откл. ±0,2) | B (пред. откл. по h15) | L | l (пред. откл. ±0,5) | l ₁ | H | S | r | R | Масса 1000 шт., кг ≈ | | Применяе- мость |
|-------------------|------------------|---------------------------------------|------------------------------------|-------------------------------|------------------------------------|----|-------------------------------|----------------|-----|-----|-----|---|-------------------------|---------------------------------------|--------------------|
| | | | | | | | | | | | | | стальных скоб | скоб из алюми- нивого сплава | |
| 3 | 2 | 3 | | 17 | | 25 | 6 | | 3 | | | | 1,8 | 0,6 | |
| | 3 | | | 20 | | 9 | 2,0 | | | | | | 0,7 | | |
| | 4 | | | 23 | | 12 | 2,2 | | | | | | 0,8 | | |
| | 5 | | | 26 | | 15 | 2,4 | | | | | | 0,9 | | |
| | 6 | | | 29 | | 18 | 2,6 | | | | | | 0,9 | | |
| | 2 | | | 19 | | 8 | 1,9 | | | | | | 0,7 | | |
| 4 | 3 | 4 | 3,4 | 23 | 10 | 31 | 12 | 4 | | 0,8 | 1,5 | 6 | 2,2 | 0,8 | |
| | 4 | | | 27 | | 16 | 2,4 | | | | | | 0,9 | | |
| | 5 | | | 31 | | 20 | 2,7 | | | | | | 1,0 | | |
| | 6 | | | 35 | | 24 | 2,9 | | | | | | 1,0 | | |
| | 2 | | | 21 | | 10 | 2,6 | | | | | | 0,9 | | |
| | 3 | | | 26 | | 15 | 3,0 | | | | | | 1,1 | | |
| 5 | 4 | 5 | | 31 | | 39 | 20 | 5 | 1,0 | | | | 3,4 | 1,2 | |
| | 5 | | | 36 | | 25 | 3,8 | | | | | | 1,4 | | |
| | 6 | | | 41 | | 30 | 4,2 | | | | | | 1,5 | | |

Продолжение табл. 5

| Диаметр кабеля | Число кабелей | D (пред- откл. +0,5 -0,3) | d (пред- откл. по Н13) | A (пред- откл. ±0,2) | B (пред- откл. по h15) | L | l (пред- откл. ±0,5) | l ₁ | H | S | r | R | Масса 1000 шт., кг ≈ | | Применяе- мость |
|-------------------|------------------|---------------------------------------|------------------------------------|-------------------------------|------------------------------------|----|-------------------------------|----------------|------|--------|---|---|-------------------------|---------------------------------------|--------------------|
| | | | | | | | | | | | | | стальных скоб | скоб из алюми- нивого сплава | |
| 6 | 2 | 6 | 3,4 | 23 | 10 | 31 | 12 | | 6 | | | 6 | 2,8 | 1,0 | |
| | 3 | | | 29 | | 37 | 18 | | | | | | 3,3 | 1,2 | |
| | 4 | | | 35 | | 43 | 24 | | | | | | 3,7 | 1,3 | |
| | 5 | | | 41 | | 49 | 30 | | | | | | 4,2 | 1,5 | |
| | 6 | | | 47 | | 55 | 36 | | | | | | 4,7 | 1,7 | |
| | 2 | | | 28 | | 36 | 16 | | | | | | 3,0 | 1,1 | |
| 8 | 3 | 8 | 3,4 | 36 | 10 | 44 | 24 | 4 | 8 | 1,01,5 | | 6 | 3,6 | 1,3 | |
| | 4 | | | 44 | | 52 | 32 | | | | | | 4,3 | 1,5 | |
| | 5 | | | 52 | | 60 | 40 | | | | | | 5,9 | 2,1 | |
| | 6 | | | 60 | | 68 | 48 | | | | | | 6,5 | 2,3 | |
| | 2 | | | 34 | | 42 | 20 | | | | | | 4,6 | 1,6 | |
| | 3 | | | 44 | | 52 | 30 | | | | | | 5,6 | 2,0 | |
| 10 | 4 | 10 | 4,5 | 54 | 12 | 62 | 40 | | 9,0 | | | 8 | 6,6 | 2,5 | |
| | 2 | | | 38 | | 46 | 24 | | | | | | 5,3 | 1,9 | |
| | 3 | | | 50 | | 58 | 36 | | | | | | 6,4 | 2,3 | |
| | 4 | | | 62 | | 70 | 48 | | | | | | 7,5 | 2,7 | |
| 12 | 2 | 12 | 4,5 | 62 | 12 | 70 | 48 | | 11,0 | | | 8 | 7,5 | 2,7 | |
| | 3 | | | | | | | | | | | | | | |

Продолжение табл. 5

Размеры в мм

| Диаметр кабеля | Число кабелей | D (пред. откл. +0,5 -0,3) | d (пред. откл. по Н13) | A (пред. откл. $\pm 0,2$) | B (пред. откл. по h15) | L | l (пред. откл. $\pm 0,5$) | l ₁ | H | S | r | R | Масса 1000 шт., кг. \approx | | Применяе- мость |
|-------------------|------------------|---------------------------------------|------------------------------------|-------------------------------------|------------------------------------|----|-------------------------------------|----------------|------|-----|-----|---|----------------------------------|--|--------------------|
| | | | | | | | | | | | | | стальных сгоб | сгоб из алюмин- ниевом сплава | |
| 14 | 2 | 14 | | 42 | | 50 | 28 | | 13,0 | 1,0 | 1,5 | | 6,0 | 2,2 | |
| | 3 | | | 56 | | 42 | 7,3 | | | | | | 2,6 | | |
| | 4 | | | 70 | | 56 | 8,6 | | | | | | 3,1 | | |
| (15) | 2 | 15 | | 45 | | 53 | 30 | 14,2 | | | | | 7,7 | 2,7 | |
| | 3 | | | 60 | | 45 | 9,4 | | | | | | 3,4 | | |
| | 4 | | | 75 | | 60 | 11,0 | | | | | | 3,9 | | |
| | 2 | | | 48 | | 32 | 8,2 | | | | | | 2,9 | | |
| 16 | 3 | 16 | 4,5 | 64 | 12 | 72 | 48 | 4 | 15,2 | 1,2 | | 8 | 10,0 | 3,6 | |
| | 4 | | | 80 | | 64 | 11,8 | | | | | | 4,2 | | |
| | 2 | | | 52 | | 36 | 9,0 | | | | | | 3,2 | | |
| | 3 | | | 70 | | 54 | 11,1 | | | | | | 4,0 | | |
| 18 | 4 | 18 | | 88 | | 96 | 72 | | 17,2 | | 2,0 | | 13,1 | 4,7 | |
| | 2 | | | 58 | | 40 | 16,9 | | | | | | 6,0 | | |
| | 3 | | | 78 | | 60 | 20,7 | | | | | | 7,4 | | |
| | 4 | | | 98 | | 80 | 24,4 | | | | | | 8,7 | | |
| 20 | 2 | 20 | 5,5 | 78 | 16 | 88 | 60 | 5 | 19,0 | 1,5 | 10 | | 18,2 | 6,5 | |
| | 3 | | | 98 | | 80 | 22,3 | | | | | | 7,9 | | |
| | 4 | | | 62 | | 44 | 22,3 | | | | | | 7,9 | | |
| 22 | 2 | 22 | | 84 | | 94 | 66 | | 21,0 | | | | 22,3 | 7,9 | |
| | 3 | | | 84 | | 66 | 22,3 | | | | | | 7,9 | | |

Продолжение табл. 5

Размеры в мм

| Диаметр кабеля | Число кабелей | D (пред. откл. +0,5 -0,3) | d (пред. откл. по Н13) | A (пред. откл. $\pm 0,2$) | B (пред. откл. по h15) | L | l (пред. откл. $\pm 0,5$) | l ₁ | H | S | r | R | Масса 1000 шт., кг ≈ | | Применяе- мость |
|-------------------|------------------|---------------------------------------|------------------------------------|-------------------------------------|------------------------------------|-----|-------------------------------------|----------------|----|---|-----|-----|-------------------------|---------------------------------------|--------------------|
| | | | | | | | | | | | | | стальных скоб | скоб из алюми- нивого сплава | |
| 22 | 4 | 22 | | 106 | | 116 | 88 | | 21 | | | | 26,4 | 9,4 | |
| | 2 | | | 68 | | 78 | 50 | | | | | | 20,2 | 7,2 | |
| 25 | 3 | 25 | | 93 | | 103 | 75 | | 24 | | | | 24,9 | 8,9 | |
| | 4 | | | 118 | | 128 | 100 | | | | | | 29,6 | 10,5 | |
| 28 | 2 | | 5,5 | 74 | 16 | 84 | 56 | 5 | 27 | | 1,5 | 2,0 | 22,2 | 7,9 | |
| | 3 | 28 | | 102 | | 112 | 84 | | | | | | 27,5 | 9,8 | |
| 30 | 4 | | | 130 | | 140 | 112 | | | | | | 32,7 | 11,6 | |
| | 2 | | | 78 | | 88 | 60 | | | | | | 23,6 | 8,4 | |
| 30 | 3 | 30 | | 108 | | 118 | 90 | | 29 | | | | 29,2 | 10,4 | |
| | 4 | | | 138 | | 148 | 120 | | | | | | 34,8 | 12,4 | |

Примечание. Диаметр D, заключенный в скобки, применять не рекомендуется.

С. 14 ГОСТ 17678—80

Пример условного обозначения скобы типа IV, $D=10$ мм, $l=20$ мм, из стали марки 25, с покрытием Ц15.хр:

Скоба KIV—10—20—25-Ц15.хр ГОСТ 17678—80

То же, из стали марки 25, с покрытием Кд15.хр:

Скоба KIV—10—20—25-Кд15.хр ГОСТ 17678—80

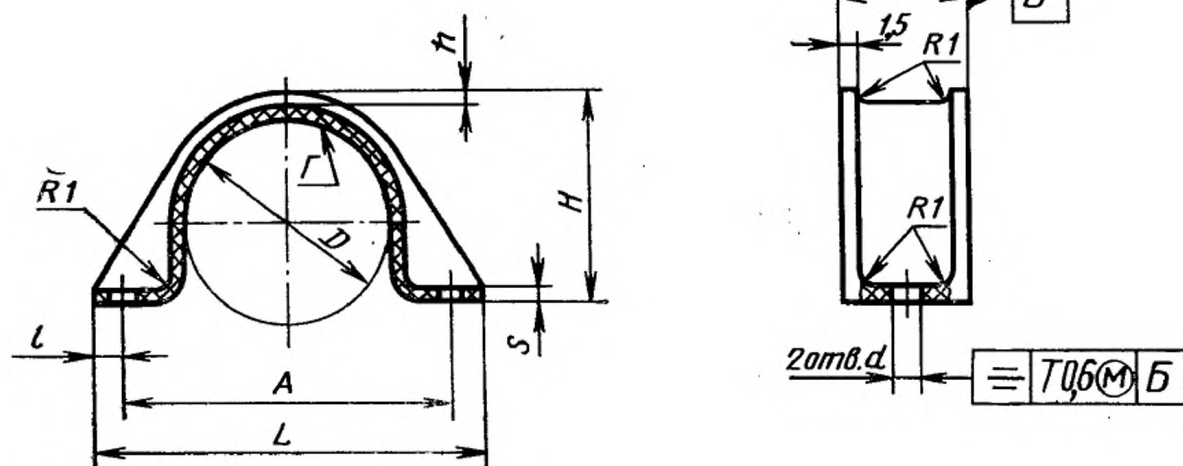
То же, из алюминиевого сплава марки Д16.А.М, с покрытием Ан.Окс.нхр:

Скоба KIV—10—20-Д16.А.М—Ан.Окс.нхр ГОСТ 17678—80

То же, из стали марки 12Х18Н10Т, с покрытием Хим.Пас:

Скоба KIV—10—20—12Х18Н10Т—Хим.Пас ГОСТ 17678—80

Тип V



1. Параметр шероховатости поверхности в местах удаления литников и облоя $Rz \leq 40$ мкм.

2. Допуск симметричности оси отверстий $d \pm 0,3$ мм (допуск зависимый) относительно плоскости симметрии поверхности Γ .

Черт. 5

Таблица 6

Размеры в мм

| D (пред. откл. $+0,5$ $-0,3$) | d (пред. откл. по Н13) | A (пред. откл. $\pm 0,3$) | B | L | l | H | h | S | Масса 1000 шт., кг \approx | Приме- няе- мость | | | | | |
|--|-----------------------------------|---------------------------------------|-----|-----|------|-----|-----|-----|------------------------------------|-------------------------|----|-----|-----|-----|--|
| 10 | 3,4 | 24 | 13 | 32 | 4,0 | 10 | 1,5 | 1,5 | 1,0 | | | | | | |
| 11 | | 25 | | 33 | | 11 | | | 1,1 | | | | | | |
| 12 | | 26 | | 34 | | 12 | | | 1,2 | | | | | | |
| 13 | | 27 | | 35 | | 13 | | | 1,3 | | | | | | |
| 14 | | 28 | | 36 | | 14 | | | 1,4 | | | | | | |
| (15) | | 29 | | 37 | | 15 | | | 1,5 | | | | | | |
| 16 | | 30 | | 38 | | 16 | | | 1,6 | | | | | | |
| 18 | | 32 | | 40 | | 18 | | | 1,7 | | | | | | |
| 20 | | 34 | | 42 | | 20 | | | 1,9 | | | | | | |
| 22 | | 36 | | 44 | | 22 | | | 2,1 | | | | | | |
| 25 | | 39 | | 47 | | 25 | | | 2,6 | | | | | | |
| 28 | | 42 | | 50 | | 28 | | | 2,8 | | | | | | |
| 30 | | 4,5 | | 47 | | 18 | | | 57 | 5,0 | 30 | 2,0 | 2,0 | 4,7 | |
| 32 | | | | 49 | | | | | 59 | | 32 | | | 4,9 | |
| 36 | | | | 53 | | | | | 63 | | 36 | | | 5,6 | |
| 40 | 57 | | 67 | 40 | 6,1 | | | | | | | | | | |
| 45 | 62 | | 72 | 45 | 6,7 | | | | | | | | | | |
| 50 | 68 | | 78 | 50 | 9,2 | | | | | | | | | | |
| 55 | 74 | | 84 | 55 | 10,8 | | | | | | | | | | |

Примечание. Диаметр D , заключенный в скобки, применять не рекомендуется.

Пример условного обозначения скобы типа V, $D=16$ мм, из литьевого полиамида 610:

Скоба KV—16—610 ГОСТ 17678—80

То же, из полиэтилена 20908—40:

Скоба KV—16—209 ГОСТ 17678—80

То же, из полиэтилена 21008—075:

Скоба KV—16—210 ГОСТ 17678—80

1—3. (Измененная редакция, Изм. № 1, 2).

4. Скобы должны изготавливаться из материалов, указанных в табл. 7.

Таблица 7

| Наименование детали | Материал |
|---|--|
| Скобы типов I—III для крепления трубопроводов и скобы типа IV для крепления кабелей | Лента 25—S×B по ГОСТ 2284 Лента S—M—HT—HO 12X18H10T-3 по ГОСТ 4986 Лист Д16.A.MS по ГОСТ 21631 Допускаемый материал: лента 20—S×B по ГОСТ 2284 лента S—M—HT—HO 12X17Г9АН4—3 по ГОСТ 4986 Б—ПН—S ГОСТ 19904 лист 5—II—H—20 ГОСТ 16523 ; Б—ПВ—S ГОСТ 19904 лист 5—II—H—20 ГОСТ 16523 ; Б—ПН—S ГОСТ 19904 лист 4—II—25 ГОСТ 16523 ; Б—ПН—S ГОСТ 19904 лист 3—II—Ст3 ГОСТ 16523 ; Б—ПН—S ГОСТ 19904 лист 4—II—10 ГОСТ 16523 ; Б—ПН—S ГОСТ 19904 лист 5—II—H—08кп ГОСТ 16523 |
| Скобы типа V для крепления кабелей | Полиамид 610 литьевой по ГОСТ 10589. Допускается изготавливать скобы из полиэтилена 20908—040 или 21008—075 2-го сорта по ГОСТ 16338 |

Примечание. S — толщина ленты или листа; B — ширина ленты.

(Измененная редакция, Изм. № 2).

5. Общие технические требования, правила приемки, методы контроля, маркировка, упаковка, хранение, транспортирование и гарантии изготовителя — по ГОСТ 17019.

ИНФОРМАЦИОННЫЕ ДАННЫЕ

1. РАЗРАБОТЧИКИ

А. В. Анфиногенов (руководитель темы), Е. Е. Муравьев,
Т. П. Извольская

2. УТВЕРЖДЕН И ВВЕДЕН В ДЕЙСТВИЕ Постановлением Государственного комитета стандартов Совета Министров СССР от 17.04.80 № 1737

3. Срок проверки — 1993 г.

4. ВЗАМЕН ГОСТ 17678—72, ГОСТ 16685—71, ГОСТ 16687—71

5. ССЫЛОЧНЫЕ НОРМАТИВНО-ТЕХНИЧЕСКИЕ ДОКУМЕНТЫ

| Обозначение НТД, на который дана ссылка | Номер пункта |
|---|--------------|
| ГОСТ 2284—79 | 4 |
| ГОСТ 4986—79 | 4 |
| ГОСТ 10589—87 | 4 |
| ГОСТ 16338—85 | 4 |
| ГОСТ 16523—89 | 4 |
| ГОСТ 17019—78 | 5 |
| ГОСТ 19904—90 | 4 |
| ГОСТ 21631—76 | 4 |

6. ПЕРЕИЗДАНИЕ июнь 1992 г. с Изменениями № 1, 2, утвержденными в июне 1985 г., декабре 1988 г. (ИУС 9—85, 3—89)

7. Проверен в 1988 г. Постановлением Госстандарта СССР от 26.06.85 № 1915 снято ограничение срока действия